

Notat 15. oktober 2010/HKL
Til: Miljøverndepartementet
Fra: Rovviltnemnda region 3

Evaluering av arealdifferensiering i rovviltregion 3/Oppland

Innhold:

Sammendrag/hovedkonklusjoner	2
Innledning – forvaltningsplanen for region 3	3
1. Bestandsmål – yngleområder	3
1.1 Jerv	3
1.2 Gaupe	6
2. Tapsutvikling og utvikling i antall beitedyr	6
2.1 Generelt – beitebruken i region 3 (Oppland)	6
2.2 Tapsutvikling i og utenfor yngleområder for rovvilt	7
2.3 Tap til jerv	9
2.4 Tap til gaupe	10
2.5 Generelt om tap på utmarksbeite	11
3. Bestandsregulering	13
3.1 Jerv	13
3.2 Gaupe	15
4. Fordeling av midler til forebyggende og konfliktdempende tiltak	16
4.1 Prioritering av FKT-midler	16
4.2 Tilpasninger i beitenæringa	18
5. Geografisk samordning naboregioner	19
6. Yngling av flere arter i samme områder (gaupe og jerv)	19

Sammendrag/hovedkonklusjoner:

- Det nasjonalt fastsatte bestandsmålet for jerv og gaupe er for de fleste år nådd. I de siste 3 år har regionen ligget tett på bestandsmålsettingen for de to artene.
- Det har i liten grad lyktes å ha overvekten av ynglingene innenfor yngleområdene slik områdene er definert i forvaltningsplanen. For jerv har over halvparten (8 av 13) registrerte ynglinger vært utenfor yngleområdet for jerv de siste 3 år. For gaupe har flesteparten av ynglingene blitt registrert utenfor yngleområdet for gaupe de siste 3 år (11 av 15,5).
- Rovviltskadene på bufe er redusert de senere årene fram til 2010. Mest nedgang er tapene voldt av jerv. Tapsreduksjonen har vært generelt over hele området, dvs at tapene har gått ned både utenfor og innenfor det ønska yngleområdet). Den prosentvise andelen av totaltapet har imidlertid ikke blitt lavere utenfor det ønska yngleområdet. Siden 2005/06 er det blitt tatt ut 25 jerv utenfor og 15 innenfor yngleområdet.
- For gaupe har tapene av sau økt utenfor yngleområdet. Utviklingen har derfor ikke vært som ønsket i forhold til målsettingene i forvaltningsplanen. Uttaket av gaupe har vært høyere utenfor yngleområdet. Siden 2005 er det tatt ut 25 gauper utenfor og 15 innenfor. Det er imidlertid først i 2010 det har vært en betydelig forskjell i uttak mellom områdene.
- 54 % av sauen i Oppland har utmarksbeite utenfor prioriterte yngleområder og 46 % har innenfor prioriterte yngleområder. 25 % av sauen har utmarksbeite i områder hvor yngling av gaupe er prioritert og 21 % i områder hvor yngling av jerv er prioritert.
- Sauetallet i Oppland er redusert med nær 10 % fra 2005 til 2008. Siste år er nedgangen stoppet opp. Nedgangen i sauetall har ikke entydig sammenheng med rovviltbelastning, da den relativt største nedgangen i Oppland er i Valdres med relativt små tap av sau til rovvilt. Når det gjelder tapsutvikling innenfor og utenfor prioriterte yngleområder finner vi at den prosentvis største reduksjonen er i kommunene hvor yngling av gaupe er prioritert, og at reduksjonen er minst i de beiteprioriterte beitelaga i Nord- og Midt-Gudbrandsdal.
- Ca 40% av FKT-midlene brukes til planlagte forebyggende tiltak i beitelaga og ca 40% går til tiltak som kommer hele fylket til gode. Ca 20% går til akutte tiltak. Av de planlagte forebyggende tiltaka går ca 70% til kommuner som har beiteområder hvor yngling av jerv og gaupe er prioritert. Beitenæringa har gjort mange praktiske tilpasninger til rovviltutfordringene siste år, blant annet styrket overvåkning av dyr på beite, tidligere sanking i noen områder m.m (se punkt 4.2) Tyngre omstillingstiltak i næringen som i større grad skiller beitedyr og rovvilt har i liten grad skjedd i perioden
- Nemnda mener fortsatt at det er viktig med en geografisk arealdifferensiering for å holde tapene lavest mulig innenfor bestandsmålene for jerv og gaupe. Nemnda vil som en oppfølging av denne evalueringen gjennomføre en revisjon av forvaltningsplanen med sonering. Vi vil i tillegg vurdere å ha et mer tydelig skille i virkemiddelbruken, herunder bestandsregulering av rovviltartene i og utenfor yngleområdene

Innledning – forvaltningsplanen for rovvilt i region 3 (2006)

I henhold til forvaltningsplanen skal bestandsmålet på 4 årlige ynglinger av jerv skal primært oppnås i området med blå skravur (Rondane/Dovre). De 5 årlige ynglingene av gaupe skal primært oppnås i området med grønn skravur (sør i fylket). Etter forvaltningsplanen skal det være lavere terskel for skadefelling (inkl. hiuttak), kvotejakt og lisensfelling utenfor yngleområdene enn innenfor. Ved uttak av rovvilt innenfor ynglesonene skal områder med høy beitedyr tetthet prioriteres. I forhold til tildeling av midler til forebyggende tiltak skal områder der en ønsker ynglinger prioriteres.



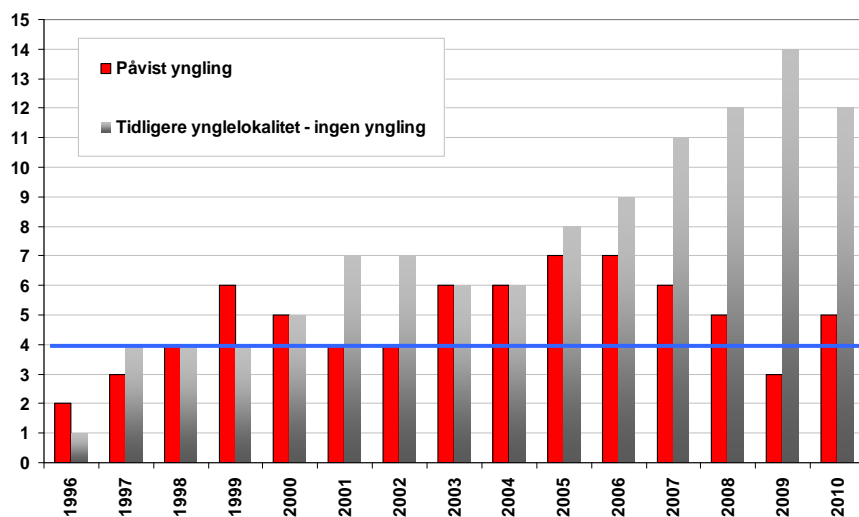
Figur 1. Sonekart for arealdifferensiering for forvaltning av jerv og gaupe i region 3. kartet viser også arealdifferensieringen i naboregionene. Blå skravur = yngleområde for jerv, grønn skravur = yngleområde for gaupe.

1. Bestandsmål - yngleområder

1.1 Jerv

Region 3 (Oppland) har et nasjonalt fastsatt bestandsmål på 4 årlige ynglinger av jerv. Regionen lå i perioden 2004-2008 over bestandsmålsettingen med 5-7 påviste ynglinger. I 2009 var det påvist 3 ynglinger, i 2010 er det påvist 5 (fig 2 og 3). Bestanden har i perioden 2008-2010 ligget på 4,3 ynglinger ynglinger i snitt årlig, dvs tett på bestandsmålet.

Siden 2006 har antall ynglinger innenfor det ønska yngleområdet variert fra 1-3 årlig. Utenfor har antallet variert fra 1-5. Det er kun ett år (2009) det er registrert flere ynglinger innenfor området enn utenfor. I 2010, er det igjen flere ynglinger utenfor det prioriterte området for jerv. Det er også registrert mer aktivitet av jerv sørover på vestsiden for Gudbrandsdalen, med 1 påvist yngling i Gausdal i 2010.



Figur 2. Antall ynglinger av jerv 1996-2010 (minimumstall), samt tidligere kjente, men "tomme" lokaliteter. Nasjonalt fastsatt bestandsmål på 4 årlige ynglinger er vist som blå strek.

Tab 1. Bestandsnivå i antall ynglinger av jerv.

Bestandsnivå - antall ynglinger			
Jerv	Innenfor (hiuttak)	Utenfor (hiuttak)	Sum
2005	3	4	7
2006	2 (-1)	5	7
2007	3	3 (-2)	6
2008	1	4 (-3)	5
2009	2	1	3
2010	2	3	5
Sum	13	20	

Der det er foretatt hiuttak på jerv, er dette markert som (- antall uttak det enkelte år). Lokaliteter med hiuttak, er tellende ynglinger det enkelte år.

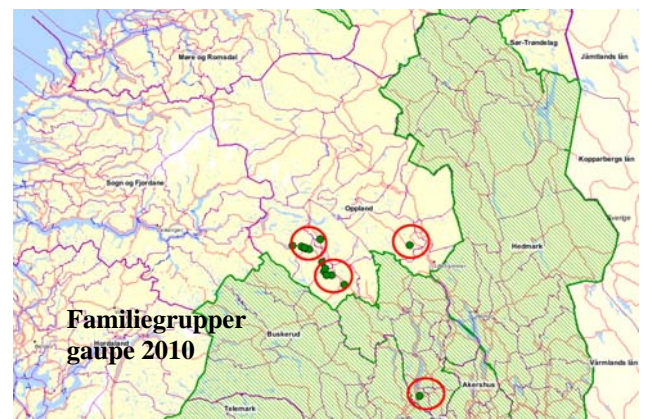
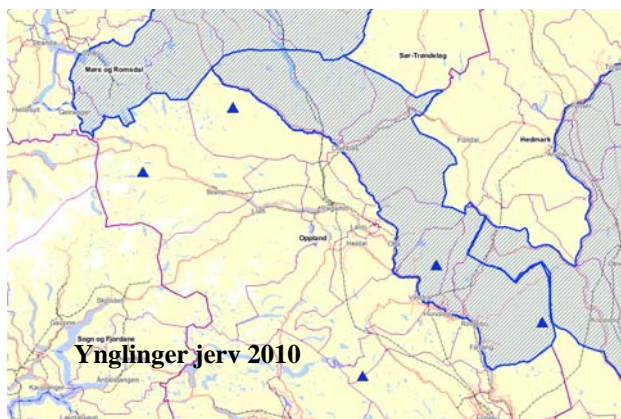
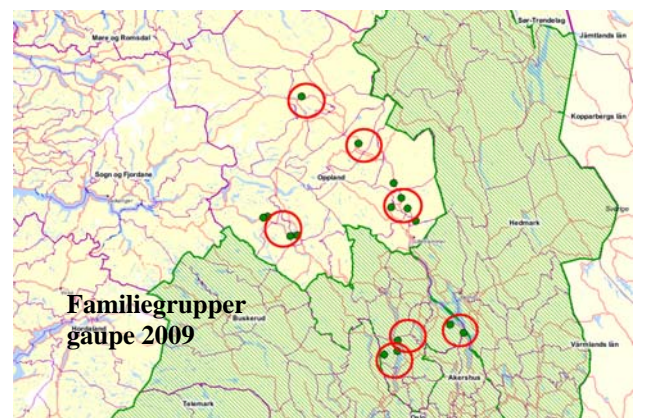
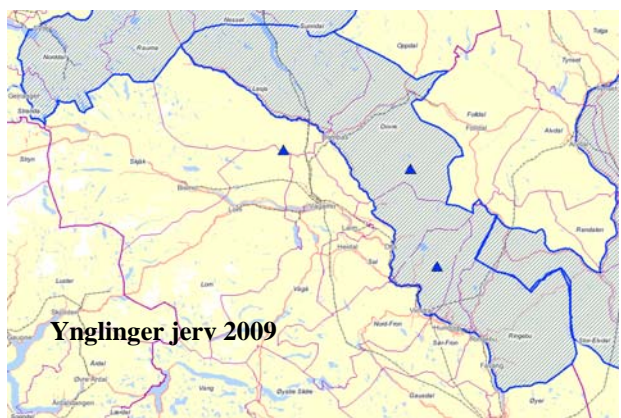
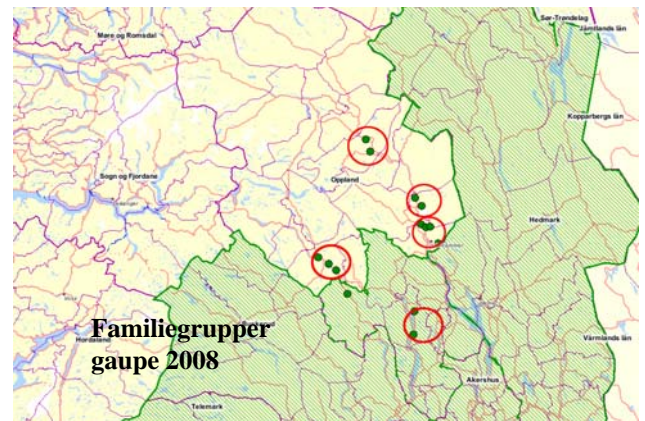
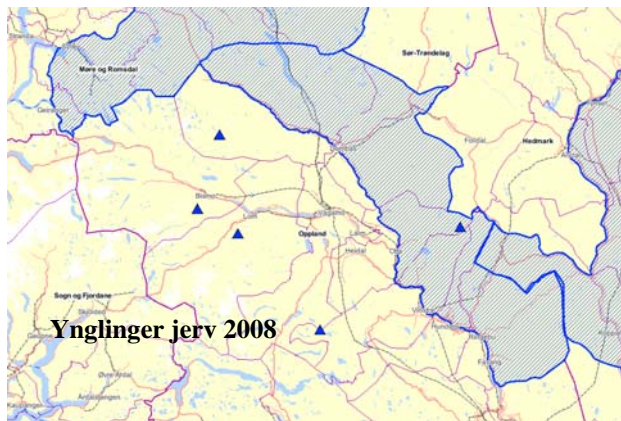


Fig 3. Registrerte ynglinger av jerv og gaupe 2008-2010 (minimumstall). For gaupe er det flere registrerte observasjoner av samme familiegruppe. Tellende familiegrupper i henhold til det nasjonale overvåkningsprogrammet, er markert som en rød ring det enkelte år. Blå skravur er sone der en primært skal ha bestandsmålsettingen på 4 ynglinger av jerv. Grønn skravur er der en primært skal ha bestandsmålsettingen på 5 familiegrupper av gaupe i henhold til forvaltningsplanen fra 2006.

1.2 Gaupe

Region 3 (Oppland) har et nasjonalt fastsatt bestandsmål på 5 årlige ynglinger av gaupe. Regionen har i perioden 2005-2010 ligget nær bestandsmålsettingen med 4-6,5 påviste ynglinger (familiegrupper) årlig. I et par år før denne perioden var aktiviteten av gaupe lav i regionen samsvarende med for resten av østlandsområdet (fig 3).

Siden 2006 har antall ynglinger av gaupe innenfor det ønska yngleområdet variert fra 1-4,5, utenfor har det variert fra 2-4. Tendensen er at vi har hatt relativt mye aktivitet av gaupe utenfor det ønska yngleområdet, dvs. ikke i tråd med målsettingen i forvaltningsplanen.

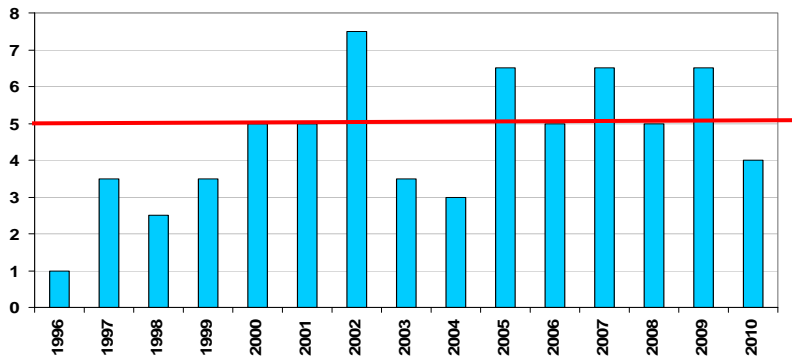


Fig 4. Antall registrerte ynglinger (familiegrupper, minimumstall) av gaupe 1996-2010. Nasjonalt fastsatt bestandsmål på 5 årlige ynglinger er vist som rød strek.

Tab 2. Bestandsnivå i antall ynglinger av gaupe

Bestandsnivå - antall ynglinger			
Gaupe	Innenfor yngleomr.	Utenfor	Sum
2005	3,5	3	6,5
2006	3	2	5
2007	4,5	2	6,5
2008	1	4	5
2009	2,5	4	6,5
2010	1	3	4
Sum	15,5	18	

2. Tapsutvikling og utvikling av antall beitedyr

2.1 Generelt om beitebruken i region 3 (Oppland)

Oppland er et av landets største utmarksbeitefylker, og 58 % av fylkets areal benyttes til beiting. (4 % er dyrka mark). I utmarka beiter årlig om lag 230 000 søyer og lam, 5 500 geiter, 38 000 storfe, 1000 hester og 18 000 tamrein. Rundt 95 % av all sau på utmarksbeite er med i organisert beitebruk (OBB).

I perioden 2005 -2009 ble antall sau redusert med nær 10 %, fra 247 000 søyer og lam på utmarksbeite i 2005 til 224 000 i 2009. Nedgangen er størst i Valdres med en reduksjon på 20 %, mens sauetallet har holdt seg stabilt i Lillehammerregionen. Nord- og Midt-Gudbrandsdal

er store saueregioner og har nær 50 % av all sau i Oppland. Det er verdt å merke seg at Hadeland og Gjøvikregionen har nær 25 % av sauetallet.

Det er en betydelig nedgang i antall saubesetninger/produsenter i Oppland i perioden 2005-2009. 248 produsenter har avviklet, og det tilsvarer en reduksjon på 17 %. Reduksjonen er ikke lik over hele fylket. Produsentnedgangen er sterkest i Valdres, 25 %, og minst i Nord- og Midt-Gudbrandsdal, 12 %. Det er derfor ingen klar sammenheng mellom omfanget av rovviltskader og nedgangen i antall produsenter.

Størrelsen på besetningene er økt noe. I 2005 var det på utmarksbeite 173 søyer og lam per besetning og i 2009 189 søyer og lam per besetning.

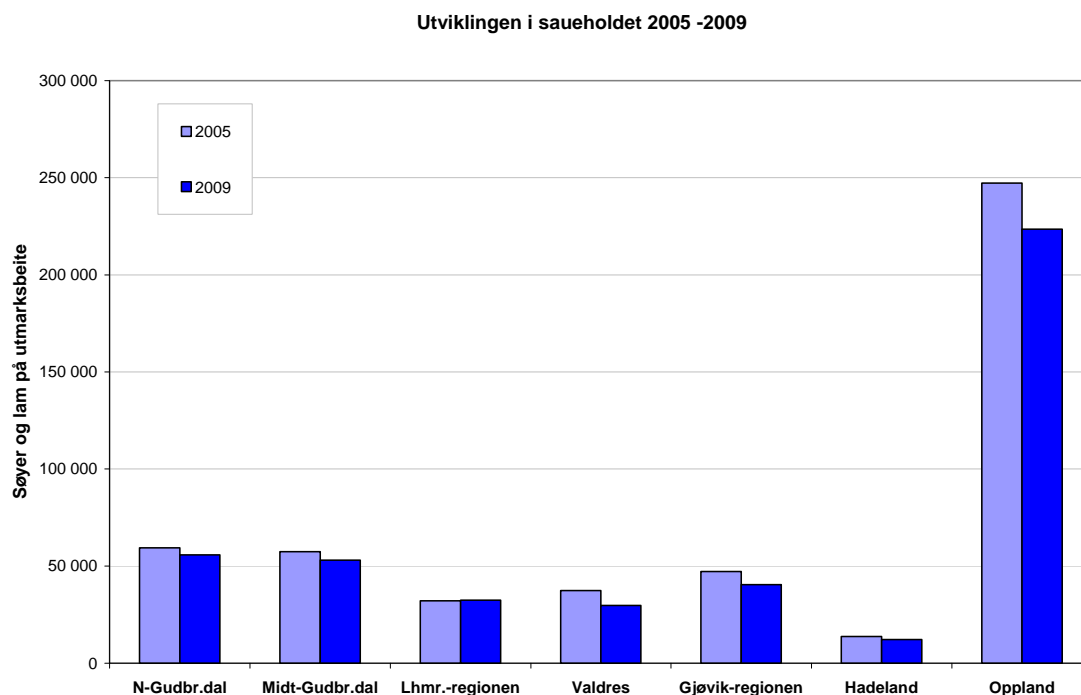


Fig 5. Tall fra organisert beitebruk

2.2 Beitedyras utbredelse og antall, og tapsutvikling i region 3/ Oppland innenfor og utenfor prioriterte yngleområder.

I Oppland har 11 kommuner beiteområder utenfor prioriterte yngleområder.

I Nord- og Midt-Gudbrandsdal har seks kommuner prioriterte yngleområdene for jerv øst for Gudbrandsdalslågen. Av det totale sauetallet i Oppland beiter 18 % vest for Lågen i det beiteprioriterte område og 21 % øst for Lågen som er prioritert yngleområde for jerv.

Ni kommuner har beiteområder innenfor prioritert yngleområde for gaupe, og i 2009 var dette utmarksbeite for 25 % av sauetallet i Oppland.

I alt har 54 % av sauene i Oppland beite utenfor de prioriterte yngleområdene, og 46 % beite innenfor prioriterte områder.

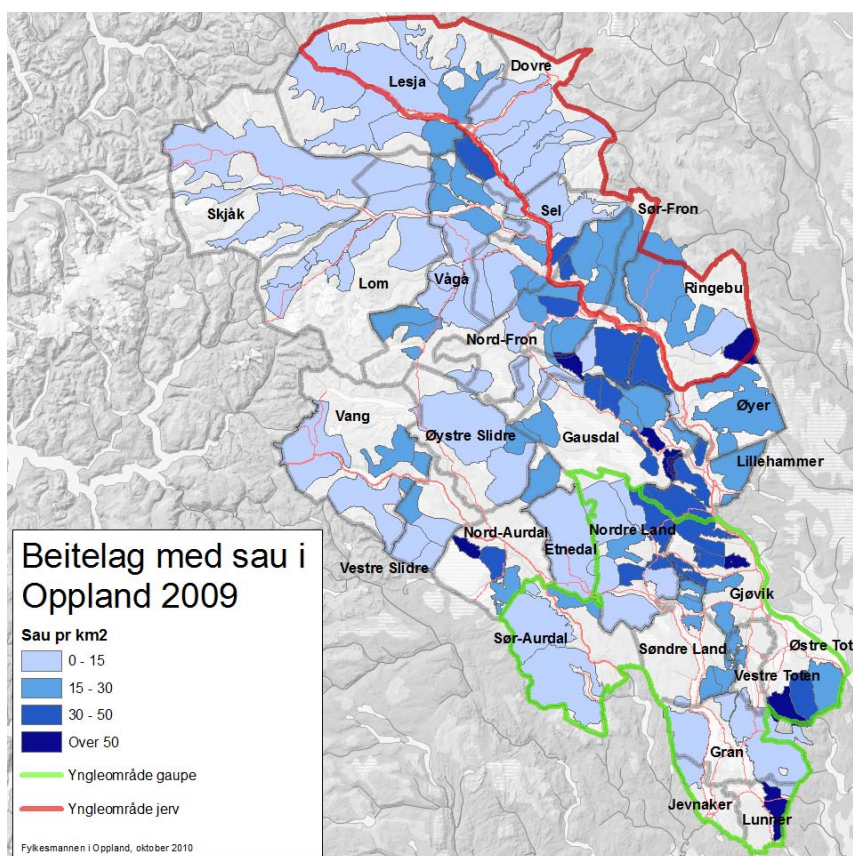


Fig 6. Kart over beitelag og dyretetthet i Oppland, OBB2009

Tabell 3 og 4 viser endring i sauetall innenfor og utenfor prioriterte beiteområder siste 5 år. Det er reduksjon i sauetallet i alle områder fram til 2008. Deretter en liten oppgang i alle områder. Nedgangen fra 2005 til 2009 er størst sør i Oppland, i områdene hvor yngling av gaupe er prioritert, 15,2 %. Nedgangen er minst i de beiteprioriterte områdene i Nord- og Midt-Gudbrandsdal, 4,6 %.

Tabell 3. Endringer i sauetall innenfor og utenfor prioriterte beiteområder

Antall sau (tall fra OBB) - hele region 3/Oppland						
	2005	2006	2007	2008	2009	Nedg. %
Utenfor yngleområde gaupe og jerv *)	131 050	128 180	120 240	120 710	121 050	7,60 %
Yngleområde for jerv	49 480	51 100	46 430	44 080	46 200	6,60 %
Yngleområde for gaupe	67 250	65 060	58 180	56 870	57 000	15,20 %
Sum sau i Oppland	247 780	244 340	224 850	221 660	224 250	9,50 %

Antall sau (tall fra OBB) - areal utenfor yngleområder for gaupe og jerv *)						
	2005	2006	2007	2008	2009	Nedg. %
Kommuner helt uten yngleområder	88 410	84 710	79 660	80 070	80 400	9,00 %
Kommuner med yngleområder jerv: de beitelag som er utenfor yngleområdet for jerv	42 640	43 470	40 580	40 640	40 650	4,60 %
Sum sau utenfor yngleområde gaupe og jerv *)	131 050	128 180	120 240	120 710	121 050	7,60 %

Tabell 4. Prosentfordeling mellom områder med og uten prioritert yngling

Andel bufe på utm.beite hele region 3 i og utenfor yngleområder for jerv og gaupe					
	2005	2006	2007	2008	2009
Utenfor yngleområde gaupe og jerv *)	53 %	53 %	53 %	54 %	54 %
Yngleområde for jerv	20 %	21 %	21 %	20 %	21 %
Yngleområde for gaupe	27 %	27 %	27 %	26 %	25 %
Sum sau i Oppland	100 %	100 %	100 %	100 %	100 %

Andel bufe på utm.beite - areal utenfor yngleområder for gaupe og jerv *)					
	2005	2006	2007	2008	2009
Kommuner helt uten yngleområder	36 %	35 %	35 %	36 %	36 %
Kommuner med yngleområder jerv: de beitelag som er utenfor yngleområdet for jerv	17 %	18 %	18 %	18 %	18 %
Totalt beiteomr. uten yngl gaupe/jerv *)	53 %	53 %	53 %	54 %	54 %

Seks kommuner har beitelag innenfor og utenfor områder hvor yngling av jerv er prioritert. Disse kommunene har 39 % av sauetallet i fylket. Andel innefor og utenfor prioritert yngleområde varierer mye. Ringebu har 82 % av sitt sauetall innenfor prioritert yngleområde for jerv, mens nabokommunen Sør-Fron bare har 28 % innenfor prioritert yngleområde. Årsaken er blant annet geografi og beiterettigheter.

Tab 5. Prosentfordeling mellom beiteområder prioritert beitedyr og yngling av jerv i kommuner som er berørt av yngleområdet for jerv.

	Andel av sau med beite i prioritert yngleområde for jerv	Andel av sau med beite i prioritert beiteområde	Totalt sauetall i kommunen 2009
Dovre	57 %	43 %	10 740
Lesja	67 %	33 %	16 040
Sel	36 %	64 %	8 140
Nord-Fron	34 %	66 %	17 460
Sør-Fron	28 %	72 %	17 830
Ringebu	82 %	18 %	20 840
Sum			91 050

2.2 Tap til jerv

Tapene i form av erstattede jerveskader er betydelig redusert i perioden 2006-2009 (tab 7). Den samme trenden vises i antall påviste jerveskader gjennom Statens naturoppsyns skadedokumentasjonsarbeid (tab 8). I 2010 har imidlertid antall påviste skader økt en del igjen. Tap av bufe på beite og påviste skader viser en klar samvariasjon med det som blir påvist av ynglinger av jerv, og som er beskrevet ovenfor.

Tap til jerv er gått ned i perioden 2005/06-09 for regionen samlet sett, både innenfor og utenfor yngleområdet. I og med at det er tatt ut noe mer jerv i form av lisensfelling og hiuttak i det beitedyrprioriterte området, skulle en forvente at andelen av tapet i % skulle bli redusert her. Andelen av tapet har imidlertid økt noe; fra 34 % i 2005 til 43 % i 2009.

Det er fire tamreinlag i fylket; Vågå, Lom, Fram og Filefjell tamreinlag. Totalt ble 68 tamrein erstattet i driftsåret 2008/09, hvorav 40 som tatt av jerv (tabell 6). Kun to tamrein er påvist tatt av jerv i perioden 1990-2009.

Tab 6. Tamrein erstattet som tatt av rovvilt i 2001/02-2008/09.

Tamrein - antall dyr erstattet som rovviltskade							
	2002/2003	2003/2004	2004/2005	2005/2006	2006/2007	2007/08	2008/09
Gaupe	0	0	0	0	5	2	9
Jerv	20	20	9	10	10	24	40
Bjørn	0	0	0	0	0	0	0
Ulv	0	0	0	0	0	0	0
Kongeørn	1	20	17	10	15	12	19
Freda rovvilt	0	0	0	0	0	0	0
Totalt	21	40	26	20	30	38	68

Tab 7. Bufer erstattet som jerveskade 2005-09

Antall sau erstattet som tatt av jerv i og utenfor yngleområdene					
Jerv	2005	2006	2007	2008	2009
Innenfor yngleområdet	1825	2066	1746	1278	876
Utenfor yngleområdet	944	1243	979	788	655
Sum	2769	3309	2725	2066	1531
Tap utenfor sonen i % av erstattet totaltap til jerv	34	38	36	38	43

Tab 8. Påviste jerveskader på bufer 2005-10

Antall påviste skader på bufer - skadedokumentasjon Statens naturoppsyn						
Jerv	2005	2006	2007	2008	2009	2010
Innenfor yngleområdet	130	158	123	63	52	75
Utenfor yngleområdet	39	74	54	26	10	32
Sum	169	232	177	89	62	107
Tap utenfor sonen i % av totaltap til jerv	23	32	31	29	16	32

2.3 Tap til gaupe

Tapene i form av erstattede gaupeskader i regionen som helhet for region 3, har holdt seg på et ganske jevnt nivå i perioden i perioden 2005/06-2009 (tab 9). Antall påviste gaupeskader gjennom Statens naturoppsyns skadedokumentasjonsarbeid (tab 10) har variert fra 75 (2005) til 35 (2008).

Det har vært store forskjeller i tapsutvikling i yngleområdet og det beitedyrprioriterte området når det gjelder gaupe. Tapene er blitt vesentlig redusert i yngleområdet (1100-600 dyr) erstattet som gaupeskade, men det har økt tilsvarende utenfor (300-700 dyr). I 2009 var over 50 % av tapene i det beitedyrprioriterte område. Tendensen er også klar på antall påviste skader (SNO). I 2009 er 78 % av alle påviste skader i det beitedyrprioriterte området.

Tab 9. Bufer erstattet som skader av gaupe 2005-09.

Skader på bufe - antall dyr erstattet som gaupeskader i og utenfor yngleområdene					
Gaupe	2005	2006	2007	2008	2009
Innenfor yngleområdet	1090	1059	925	714	618
Utenfor yngleområdet	312	420	582	747	703
Sum	1402	1479	1507	1461	1321
Tap utenfor sonen i % av erstattet totaltap til gaupe	22	28	39	51	53

Tab 10. Påviste skader av gaupe 2005-10.

Antall påviste skader på bufe - skadedokumentasjon Statens naturoppsyn						
Gaupe	2005	2006	2007	2008	2009	2010
Innenfor yngleområdet	62	29	30	17	13	11
Utenfor yngleområdet	13	16	31	18	43	40
Sum	75	45	61	35	56	51
Tap utenfor sonen i % av totaltap til gaupe	17	36	51	51	77	78

2.4 Generelt om tap på utmarksbeite

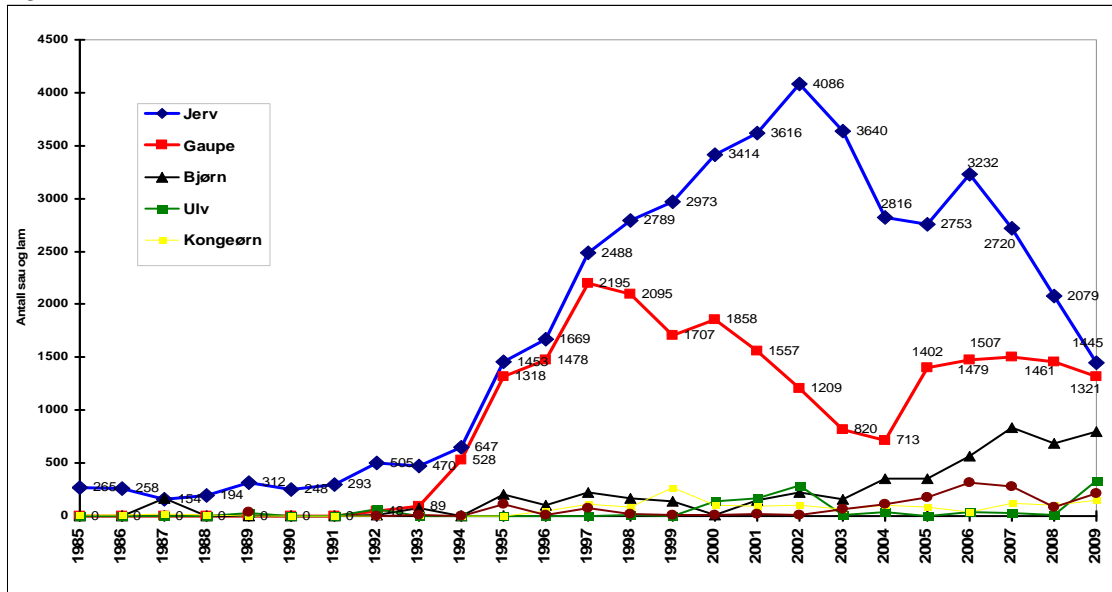
I forvaltningsplanen fra desember 2006 omtales tap av husdyr på beite de siste 20 år i kap.

4.3: *Fram til 1995 var tap på utmarksbeite mellom 2, 5 % og 3 % jevnt over hele fylket. Fra 1995 stiger tapstallene, og det blir etter hvert store variasjoner mellom regioner, kommuner, beitelag og besetninger. Nord- Gudbrandsdal og Hadeland har da, som nå, de største tap på utmarksbeite. I 2005 varierte tapene i beitelag i Lesja fra 18,1 % til 2,5 %, mens i beitelag i Vang er variasjonen fra 2,6 % til 2,9 %.*

Denne generelle tendensen har endret seg lite siden forvaltningsplanen ble vedtatt. Statistikk fra organisert beitebruk (OBB) viser årlig gjennomsnittstap i besetninger, i beitelag, i kommuner og fylker. Det er stort samsvar mellom tapstall registrert i OBB, dokumenterte skader og erstatningssøknader. Det er noe lavere tapstall i områder hvor ynglinger ikke er prioritert. Beitelag med lave tapstall har lite rovvilt og beitelag med store tap har mye rovvilt.

Fig. 6 viser utvikling av antall dyr erstattet til rovvilt siste 24 år og tabell 10 viser antall søknader om erstatning for sau drept av fredet rovvilt siste 3 år. Fig 7. viser kart over beitelag og ulike tapsprosenten i 2009. Det var blant annet store tap i Sel og Nord-Fron som i hovedsak skyldes bjørn i Sel og ulv i Nord-Fron.

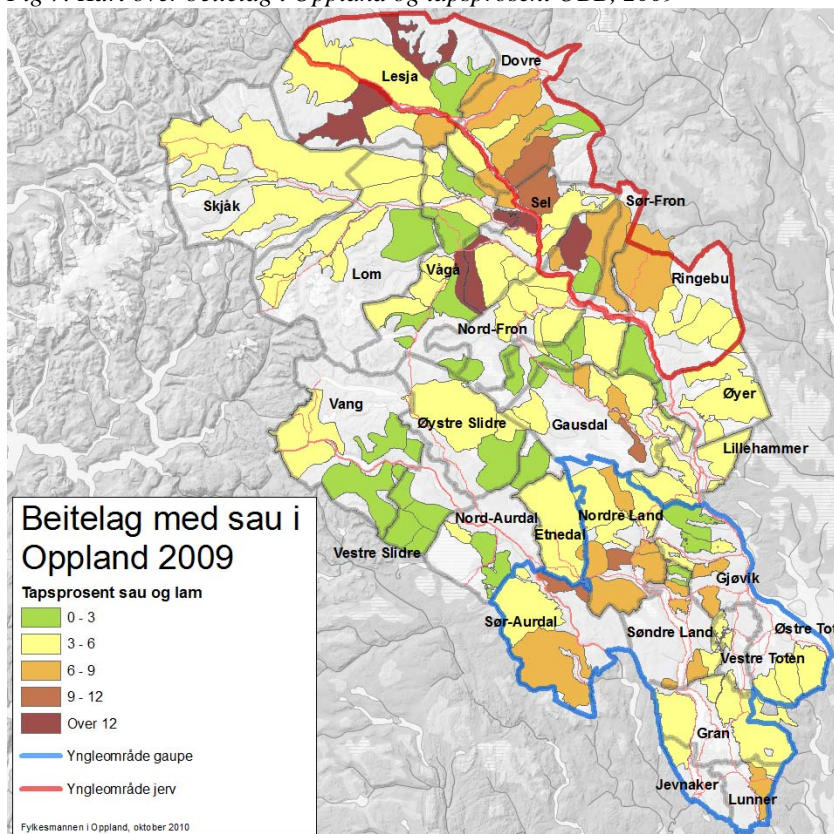
Fig 6. Antall sau/lam erstatta som rovviltskade 1985-2009



Tabell 11. Søknader om erstatning for sau drept av fredet rovvilt

	Antall søknader	Totalt søyer og lam omsøkt	Antall søyer og lam erstattet
2007	470	8867	5484
2008	416	7469	4431
2009	384	7179	4259

Fig 7. Kart over beitelag i Oppland og tapsprosent OBB, 2009



Tallmaterialet fra OBB -2009 viser følgende:

- Tapstall i kommuner uten prioriterte yngleområder varierer fra 5,0 % til 2,9 %
- Tapstall i kommuner hvor yngling av gaupe er prioritert varierer fra 7,0 % til 4,4 %
- Tapstall i beitelag hvor yngling av jerv er prioritert varierer fra 13 % til 2,2 %
- Tapstall i beitelag hvor yngling av jerv ikke er prioritert varierer fra 13,8 til 1,9 %

Som det går fram av pkt. 1.1 og 1.2 så er det i perioden registrert ynglinger av jerv og gaupe både innenfor og utenfor, og tapstallene fra OBB varierer i rimelig samsvar med dette, samt i samsvar med det erstattede tapene.

Beitesesongen 2010

Statistikk fra OBB og statistikk fra erstatning for sau drept av fredet rovvilt er på plass ved årsskiftet. Omfanget av skadedokumentasjoner, skadefellingsforsøk og generelle rapporter fra kommuner, beitelag og husdyreiere indikerer stor og sannsynligvis økt rovviltbelastning i mange beitelag, spesielt i Ringeby, Øyer, Gausdal og Lillehammer, jmf. tabell 12.

Tab 12. Påviste(antatte/dokumenterte) skader pr. 6. oktober 2007-10.

	2007	2008	2009	2010
Jerv	169	84	61	154
Gaupe	49	37	48	61
Bjørn	116	85	108	132
Ulv	26	0	111	27
K-ørn	8	12	18	20
Sum	368	218	346	394

3. Bestandsregulering

Rovviltnemnda vedtok gjeldende forvaltningsplan for rovvilt i 2006 med geografisk differensiering. Nemnda gjorde kvotevedtak ut fra sitt forslag til forvaltningsplan allerede fra 2005/2006.

3.1 Jerv

Prioriterte yngleområder for jerv er på østsiden av Gudbrandsdalslågen fra og med Ringeby i sør og Lesja i nord. Et av hovedvirkemidlene i planen er høyere uttak av jerv gjennom lisensfelling utenfor yngleområdet enn innenfor. Tilsvarende skal det være en noe lavere terskel for tillatelser til skadefelling utenfor.

Bestandsregulering gjennom lisensfelling på jerv har vært innrettet slik at det har vært en noe høyere kvote utenfor det prioriterte yngleområdet. Det er siden jaktåret 2005/2006 felt 15 jerv innenfor og 25 jerv utenfor (både hiuttak og lisensfelling). Antall felte dyr ved lisensfelling alene er 10 dyr innenfor og 11 utenfor. Differansen utgjøres av antall dyr tatt ut på ordinær skadefelling og hiuttak. I de årene det er vedtatt tilleggsdyr for senere tildeling underveis i lisensfellingsperioden, har disse i 3 år blitt fordelt til det ønska yngleområdet, da delkvoten her har blitt fylt først. Tildeling av tilleggsdyr til dette området har dermed utjevnet noe av uttaksforskjellen mellom de to delområdene i regionen. Ett år er tilleggsdyret blitt fordelt utenfor. Nemnda har i forhold til bruken av tilleggsdyr prioritert å holde lisensfelling i gang i tapsutsatte områder framfor å holde på arealdifferensieringen. Kvotefastsettelse og fellingsresultat går fram av tab 13.

Tab 13. Kvotefastsettelse, skadefelling og uttak av jerv siden 2005/06.

Uttak av jerv				
	Kvotefordeling		Felt dyr	
	Innenf.	Utenf.	Innenf.	Utenf.
2005/06			2	1
2006 (hi-sk)			3	1
2006/07	3*	5	2	3
2007 (hi-sk)			2	7
2007/08	4*	4	2	2
2008 (hi-sk)				6
2008/09	3*	3	3	3
2009 (hi-sk)				
2009/10	3	2*	1	1
2010/11 **)	2	6	1	1
sum	15	20	16	25
	*) tilleggdyr fordelt		**) pr. 06 okt. sept 2010	

Det er foretatt 6 hiuttak av jerv etter vedtak i Direktoratet for naturforvaltning siden 2006. Vedtakene er gjort etter tilrådning og i samråd med rovviltnemnda. Ett hiuttak er foretatt innenfor juleområdet (2006), 5 er foretatt utenfor (2007 og 2008).

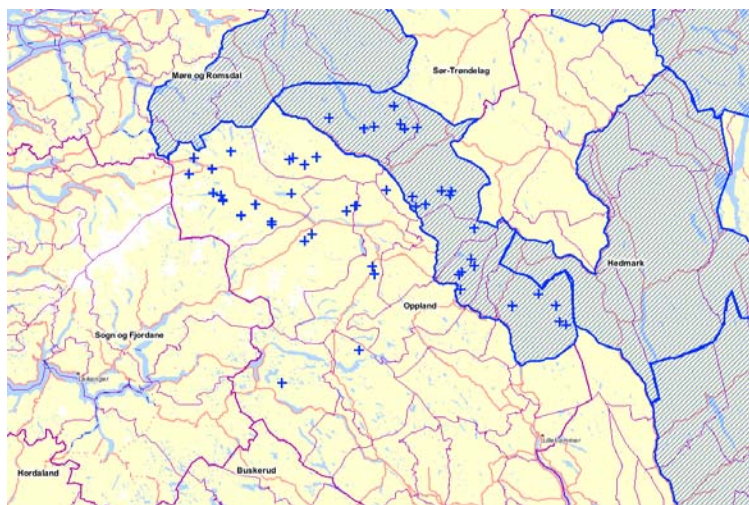


Fig 8. Totalavgang av jerv sept 2004-2010 (lisens, skadefelling, irregulær avgang). Der det foretatt hiuttak vil det være flere individer bak hver markør.

Delkonklusjon – bestand av jerv og tapsutvikling:

En av hovedmålsettingene om å redusere tapene gjennom mer effektiv lisensfelling og skadefelling i form av hiuttak, er i en periode nådd. Bestandsmålsettingen er pr. dato nådd, med et gjennomsnitt på 4,3 ynglinger pr år (gjennomsnitt av de tre siste år). Det synes ikke som en uttakforskjell i forholdet 25/15 individer har bidratt å forskyve andelen av tapene mot en mindre andel tap i det beitedyrprioriterte området. Rovviltnemnda ser at trolig har kvoteforskjellen vært for liten til å oppnå en klar effekt med hensyn til dette. Nemnda vil bemerke at selv om interessen rundt lisensfelling på jerv har økt, er dette en krevende jakt. Kun ett jaktår 2008/09 er kvoten blitt fylt. Når ikke kvoten fylles blir også presisjonsnivået med hensyn til geografisk måloppnåelse lavere. Bestandsstørrelsen har de senere år blitt holdt

nær bestandsmålet. Nemnda ønsker en bred gjennomgang av soneringen mht. jerv gjennom pågående revisjonsarbeid av forvaltningsplanen.

Siden 2004 har region 3 hatt økende og etter hvert relativt høye skader til bjørn. Tapene til bjørn har i de siste 3 år vært størst i kommunene Ringebu, Øyer, Gausdal og Sør/Nord-Fron. Tapene til bjørn kommer i mange kommuner som et tillegg til skader av jerv og gaupe. Dette er konfliktfyllt i regionen, fordi en ikke har noe bestandsmål å ivareta for bjørn, og det har vist seg vanskelig å få tatt ut dyr på lisensfelling. Tidvis har de samme kommunene hatt ulv med påfølgende skader og konfliktnivå, men det har i større grad lyktes å få stanset skadesituasjoner gjennom skadefelling. Innslaget av disse to artene har gjort arbeidet med arealdifferensieringen for gaupe og jerv mer krevende.

3.2 Gaupe

Rovviltnemnda vedtok gjeldende forvaltningsplan for rovvilt i desember 2006 med geografisk differensiering. Nemnda gjorde kvotevedtak i forhold til sitt forslag til forvaltningsplan allerede for kvotejakta i 2006. Prioriterte yngleområder for gaupe er i sørdelen av fylket, dvs. fra og med kommunene Sør-Aurdal, Nordre-Land, Gjøvik og sørover. Ett av hovedvirkemidlene i planen er å ha høyere kvoter i kvotejakt på gaupe utenfor yngleområdet enn innenfor. Tilsvarende skal det søkes å ha en lavere terskel for tillatelser til skadefelling her.

Bestandsregulering gjennom kvotejakt på gaupe er innrettet slik at det har vært en noe høyere kvote utenfor det prioriterte yngleområdet (beitedyrprioritert område). Det er siden jaktåret 2005 blitt felt 14 gauper innenfor og 25 gauper utenfor. Kvotefordelingen har vært 15/30. Det har i årene fram til og med 2009 vært relativt liten forskjell i kvotestørrelse i og utenfor yngleområdet (bortsett fra i 2008). Det var først i 2010 det ble vedtatt en betydelig forskjell (1:10). Det er registrert 2 gauper i irregulær avgang i samme periode, 1 innenfor yngleområdet og 1 utenfor.

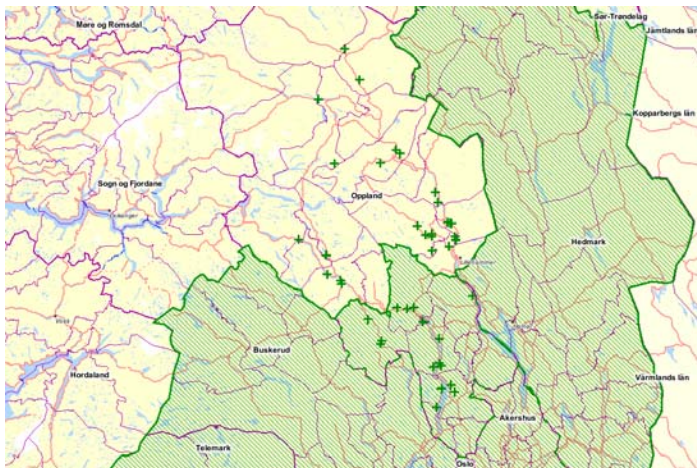


Fig 9. Totalavgang av gaupe 2005-2010 (kvotejakt og irregulær avgang).

Tab14. Kvotefordeling og felte dyr innenfor og utenfor yngleområde for gaupe 2005-10.

	Kvotefordeling gaupe		Felte dyr	
	Innenf. yngl.omr.	Utenfor	Innenfor	utenfor
2005	1		1	
2006	4	2	2	1
2007	3	4	3	3
2008	3	8	3	8
2009	4	6	4	6
2010	1	10	1	8
Sum	15	30	14	25

Delkonklusjon – bestand av gaupe og tapsutvikling:

Bestandsmålsettingen er nådd i årene 2005-09, med et gjennomsnitt på 5,2 familiegrupper pr. år (gjennomsnitt av de 3 siste år, i 2010 er det registrert 4 familiegrupper). Nemnda mener en har hatt et rimelig balansert uttak av gaupe gjennom kvotejakt for å nå målsettingen om å ligge nær bestandsmålet. Når det gjelder målet om å konsentrere aktiviteten av gaupe i fylkets sørlige del og ha vesentlig tapsreduksjon i det beiteprioriterte området, har en ikke nådd dette. Utviklingen har vært motsatt i forhold til målsettingen. Nemnda erkjenner at kvoteforskjellen mellom de to områdene har vært for liten til å oppnå en klar effekt med hensyn til dette. Det er først i 2010 forskjellen i uttak har vært vesentlig (1:8), vi ser også et relativt lavt antall påviste skader av gaupe i Midt- og Nord-Gudbrandsdal i den påfølgende beitesesongen i 2010. Nemnda ser, bl.a. pga av nyere kunnskap om gaupas områdebruk, at det er vanskelig gjennom kvotejakt nå bestandsmålet på 5 årlige familiegrupper i et så relativt lite område som ble vedtatt i forvaltningsplanen 2006.

Nemnda ønsker en bred gjennomgang av soneringen mht gaupe gjennom pågående revisjonsarbeid av forvaltningsplanen.

4. Fordeling av forebyggende og konfliktdempende tiltak

4.1 Prioritering av FKT-midler

Søknader og budsjett ble behandlet i rovviltnemnda 12.mars 2010. Som det går fram av tabell 13 er det søknader for nær det dobbelte av hva rovviltnemnda disponerer. Fordeling av midler skjer på bakgrunn av søknader, tapshistorikk og sauetall, jmf. Tabellene 15-17.

Tab 15. Tildelte FKT-midler til Oppland

	2007	2008	2009	2010
Tildelt mars	Kr. 2 500 000	Kr. 3 500 000	Kr. 5 500 000	Kr. 5 000 000

Tab 16. Søknader og budsjett for 2010

Søknader 2010	Omsøkt	Budsjett
FKT kommuner	5 738 923	2 210 000
Forebyggende midler til lag	1 354 893	
Konfliktdempende midler til lag og prosjekt	2 480 000	1 550 000
Akutt		740 000
Fellingsforsøk		500 000
SUM OMSØKT	9 573 816	5 000 000

Tab 17. Oversikt over FKT-midler til planlagte tiltak i kommuner/beitelag siste 3 år

Kommune	Utbetalt 2008	Utbetalt 2009	Løyvd 2010	Sauetall OBB	Taps % 2009
Dovre	90 000	97 971	110 000	9 700	6,85 %
Lesja	160 000	180 000	135 000	16 200	7,35 %
Skjåk	55 000	107 962	80 000	4 000	4,90 %
Lom	70 000	80 000	80 000	6 200	3,74 %
Vågå	95 000	435 000	120 000	12 100	3,05 %
Sel	20 000	185 000	80 000	7 700	5,81 %
Nord-Fron	16 000	52 204	230 000	15 700	6,14 %
Sør-Fron	45 000	60 000	60 000	17 600	4,94 %
Ringebu	130 000	380 000	300 000	19 900	5,35 %
Øyer				7 500	3,47 %
Gausdal*	85 000	150 000	110 000	16 200	5,01 %
Lillehammer				8 800	3,40 %
Gjøvik		8 000	74 000	12 000	4,13 %
Vestre Toten				2 500	4,54 %
Østre Toten			18 000	12 000	4,40 %
Lunner/Jevnaker	75 000	106 642	110 000	3 700	7,00 %
Gran **				8 400	5,87 %
Søndre Land	60 000	69 914	65 000	2 600	5,85 %
Nordre Land	120 000	170 000	190 000	11 500	5,72 %
Sør-Aurdal	0	0	35 000	4 300	6,72 %
Etnedal	0	0	15 000	1 800	3,71 %
Nord-Aurdal				8 200	2,90 %
Vestre Slidre				2 600	1,83 %
Øystre Slidre	0	0	35 000	6 400	3,32 %
Vang	10 000	30 000	9 600	6 600	3,35 %
Sum	1 031 000	2 014 722	1 856 600	224 200	

* Felles landbrukskontor Øyer, Lillehammer og Gausdal

** Felles landbrukskontor Lunner, Jevnaker og Grue

Tab 18. Oversikt over fordeling av forebyggende tiltak til kommuner med beitedyr innenfor og utenfor prioriterte yngleområder.

	2008	% av årets totale beløp	2009	% av årets totale beløp	2010	% av årets totale beløp
Kommuner med beitedyr utenfor prioriterte yngleområder	315 000	30 %	704 299	35 %	449 600	24 %
Kommuner med beitedyr innenfor prioritert yngleområde jerv	461 000	45 %	955 175	47 %	915 000	49 %
Kommuner med beitedyr innenfor prioritert beiteområde gaupe	255 000	25 %	354 556	18 %	492 000	27 %
SUM	1 031 000	100%	2 014 722	100%	1 856 600	100%

Tabell 18 viser hvordan midlene til planlagte forbyggende tiltak via kommuner og beitelag fordeler seg på områder innenfor og utenfor prioriterte yngleområder. Generelt går det mest midler til kommunene i Nord- og Midt-Gudbrandsdal som har beitelag innenfor og utenfor prioriterte yngleområder for jerv. Dette er store utmarksbeitekommuner hvor sauenæringa er viktig, beitelaga er veldrevne og oppfølging fra kommuneforvaltningen er god.

Tabellen gir ikke et helt utfyllende bilde av prioriteringene, da det også bevilges midler til mange forebyggende og konfliktdempende tiltak som kommer hele fylket til gode. Slik som

prosjektetableringer, kadaverhundekurs, rovviltjegerkurs, gaupesporing, tilskott til NINA, tilskott til seminar m.m.

Prosentfordelingen viser noenlunde samsvar mellom områder med og uten prioriteringer og er i samsvar med store og mindre store tapstall. Det som ikke går fram av en slik inndeling, er at det også er betydelige skadeproblemer med både jerv og gaupe utenfor de prioriterte yngleområdene. I tillegg tildeles en del midler på bakgrunn av tap til bjørn, og av og til på grunn av ulv.

Siste to år har rundt 20 % FKT-midlene blitt holdt igjen til akutte tiltak i beitesesongen. Disse midlene har det vært stort behov for, da det tross godt planleggingsarbeid i forkant av beitesesongen, har vært krevende akutsituasjoner med både ulv og bjørn i sauetette beitelag i områder både innenfor og utenfor prioriterte yngleområder.

Prosedyre i forkant av beitesesongen

I januar/februar arrangerer Fylkesmannen fire regionmøter hvor kommuner, beitelagsledere, Mattilsynet, medlemmer av rovviltnemnda og Fylkesmannen oppsummerer erfaringer fra siste beitesesong og drøfter utfordringer og tiltak for neste beitesesong. Kommuner og beitelag blir oppfordret til å ha egne møter for planlegging av tiltak og deretter søke om midler til gode forebyggende og konfliktdempende tiltak. Møtene har god oppslutning.

For 2010 kom det søknader fra 23 av 26 kommuner. Kommunene søker på vegne av beitelaga om midler til forebyggende tiltak som i hovedsak er ekstraordinært tilsyn, tidlig nedsanking, elektronisk overvåking og kurs/bruk av kadaverhund. I tillegg kom det søknad fra noen enkeltbrukere og Oppland Sau og Geit i forbindelse med nyoppstartet radiobjelleprosjekt. Det er godt samarbeid med Beitebruksprosjektet i Oppland, som er et av flere nasjonale beiteprosjekt.

Rundt 20 søknader ble mottatt om midler til konfliktdempende tiltak. Søkere var blant annet NINA, Oppland Jeger og fiskerforening, Oppland gjeterhundlag, kommuner med behov for kompetanseheving av fellingslag m.m. Flere av søknadene var sammenfallende i tema, og etter initiativ fra Fylkesmannen ble blant annet disse prosjektene etablert. "Prosjektgruppe for effektivisering av skadefelling" og "Prosjekt med opplæring av kadaverhunder og etablering av beredskapskvipasjer" i samarbeid med Oppland gjeterhundlag.

4.2 Tilpasninger i beitenæringa

Tatt i betraktning den lange perioden som det var lite rovvilt i utmarka, har beitenæringa på få år gjort mange tiltak for å tilpasse seg rovdrybelastningen. Antall søknader til FKT-tiltak er økt siste år. I Oppland er det lang tradisjon for godt samarbeid i beitelaga og søknadene viser at beitelaga forbereder seg godt til beitesesong for å ha minst mulig tap. Det er mye nytenking i forhold til tiltak, og siste år har det vært igangsatt flere kurs og prosjekter med bruk av hund. Elektronisk overvåking i flere varianter er også under utvikling, men dette er svært kostbare tiltak. Følgende tiltak er satt i gang siste år:

- Økt tilsyn, herunder ekstraordinært tilsyn
- Tidligere nedsanking
- Utsatt beiteslipp (akutt-tiltak)
- Nattevakt og lytteposter

- Økt bruk av hund, både til gjeting og kadaversøk, kursing
- Etablering av nye saltplasser og beiteområder nærmere seterområder og bygda
- Bruk av elektronisk overvåking som saltsteinsavlesere og radiobjeller
- Tettere samarbeid i beitelaga bl.a. gjennom SMS-varlsing.
- Beitebruksprosjektet – bl.a. med kartlegging av beitearealer med mindre rovviltpress.

Tyngre tiltak som rovviltgjerder og flytting av dyr i stor målestokk er ikke vurdert inngående i denne perioden. Nemnda ser på en del av de tyngre tiltakene som svært utfordrende å gjennomføre i stor skala, bl.a. med bakgrunn i beiteressurser og –rettigheter, samt de politiske målsettingene om bruk av utmarka som beiteressurs. Vi ser derfor en del tiltak som mindre aktuelle i et så stort utmarksbeitefylke som Oppland nå. Vi ser imidlertid muligheter for tidlig sanking av sau i en del utsatt områder, særlig i områder med gjentakende skader av jerv.

Se for øvrig vedlagte FKT-rapport for 2008 og 2009.

5. Geografisk samordning naboregioner

Grenseområdene ble vurdert den gang forvaltningsplanen med arealdifferensiering ble vedtatt. Forvaltningsplanen ble vedtatt mot 2 stemmer. I inneværende periode har nemnda bestilt en oppdatering av alle grunnlagsdata fra administrasjonen, med sikte på gjennomgang og prosess med revidering av forvaltningsplanen. I den forbindelse har nemnda ved flere anledninger drøftet konsekvensene av vedtatte soneinndeling, herunder kontakten og samarbeidet med våre naboregioner.

Nemnda vil påpeke at vi er det fylket som grenser til flest naboregioner. Vi har hatt og har mest kontakt med Hedmark, og skadefellingsforsøk i grenseområdene kan gå inn i nabofylket. De andre nemndene vi har som naboer har vi hatt kontakt med når det har vært nasjonale møtepunkt, og leder har hatt kontakt med lederne i de andre regionene. Dette bør utvides og utvikles til mer samarbeid i forvaltningen i grenseområdene.

Når det gjelder arronderingen av yngleområdet for jerv vektla nemnda i 2006 å ha et relativt stort område ”uten yngling” mot regionen i vest som ikke skal ha ynglende jerv. Vi ser at det fortsatt er en del skader av jerv og ekstraordinære uttak av jerv i Sogn og Fjordane (region 1). Vi ser det også som en utfordring at sentrale deler av det sør-norske jerveområdet i Sør-Trøndelag (Oppdal) og Hedmark (Folldal) i utgangspunktet skal være ynglefrie områder. Disse områdene grenser opp til region 3 sin sone der ynglinger ønskes. Vi ser grunnlag for å ha tettere dialog med region 5 og 6 i forbindelse med revisjon av forvaltningsplan spesielt mht. jerv.

6. Yngling av flere arter i samme områder (gaupe og jerv)

Forvaltning av gaupe og jerv i samme områder er nye tanker for oss. Nemnda vil vurdere dette nøye etter gjennomgang av ny kunnskap. Vi har foreløpig sett for oss en gjennomgang av soneinndeling med et område for jerv, og et for gaupe. Leveområdene for de to artene er jo noe forskjellig, og vi mener det må være viktig å ta utgangspunkt i dette. Det er spesielt data fra forskning på gaupe i de nordligste fylkene som viser at jerv kan utnytte byttedyr etter gaupa. Etter hva vi erfarer har radiomerkingen av gaupe og jerv vist at dette i stor grad gjelder predasjon på tamrein vinterstid i nord, der gaupa er ansett som en mer effektiv jeger på rein

enn jerv. Vi har ikke forskningsdata i sør som tilsier at vi har samme byttedyrutnyttelsen av gaupe/jerv som er påvist i nord. Vi legger til grunn at overlapp i leveområdene mellom de to artene er betydelig mindre i Oppland fylke enn i Troms/Finnmark med atskillig større høydeforskjell mellom dalbunn og høgfjell. I nord er nok tamrein et vesentlig viktigere byttedyr for gaupe vinterstid, enn i Oppland der rådyr og annet småvilt utgjør hovedføden om vinteren. I og med at overlapp i leveområder antagelig er mindre konkluderer vi med at sonering med felles yngleområder for de to artene sannsynligvis ikke vil være et særlig aktuelt moment å ta hensyn til i framtidig revisjon av forvaltningsplanen