

Notat 25. feb 2011

Fra: Rovviltnemnda region 3

## Revisjon av forvaltningsplanen for rovvilt i region 3

Det vises til tidligere møter i rovviltnemnda der sekretariatet er bedt om å skissere alternative soneringsforslag i forhold til målsettingen om ha en differensiert forvaltning av rovvilt i region 3. Det vises i tillegg til brev fra rovviltnemnda til MD den 15. okt 2010 der nemnda leverte sin egnevaluering av arealdifferensieringen slik den er blitt gjennomført i etter målsettingene i gjeldende forvaltningsplan (2006).



# 1. Geografisk differensiering for jerv – høringsalternativ

Det forelås 3 ulike alternativer der skravert område er der bestandsmålet på 4 årlige ynglinger av jerv primært skal opprettholdes.

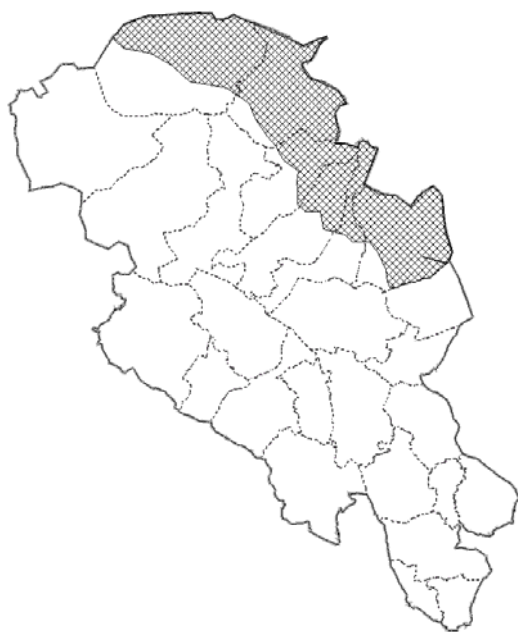


Fig 1 a. Alternativ 1



Fig 1 b. Alternativ 2

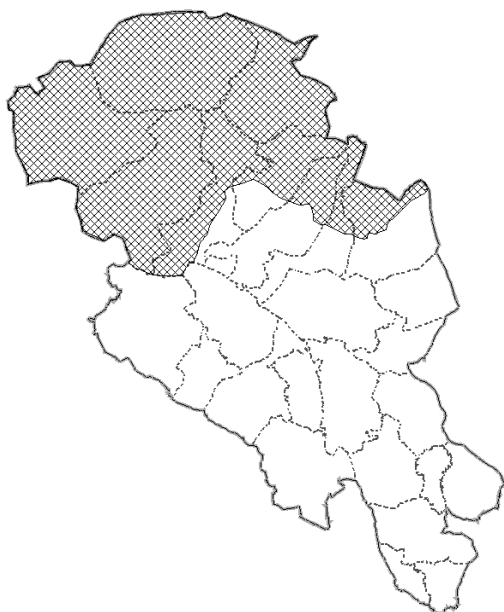


Fig 1 c. Alternativ 3

**Alternativ 1:** På nord- og østsiden av Lågen/Rauma fra Ringebu til Lesja (Rondane/Dovre fjell). Dette er dagens geografiske differensiering slik det er i gjeldende forvaltningsplan,

**Alternativ 2:** avgrenses i sør av Friisvegen i Ringebu og Gudbrandsdalslågen og Otta. I forhold til eksisterende sonering (alt. 1,) er deler av Ringebu tatt ut, mens Reinheimen, dvs nord for Otta elv, inngår i yngleområdet for jerv.

**Alternativ 3:** avgrenses i sør av Friisvegen i Ringebu og Gudbrandsdalslågen, langs Sjøa til Valdresflyveien og sørover til kommunegrense Vågå mot Vang/Ø-Slidre. Jotunheimen og Breheimen inngår da i yngleområde for jerv.

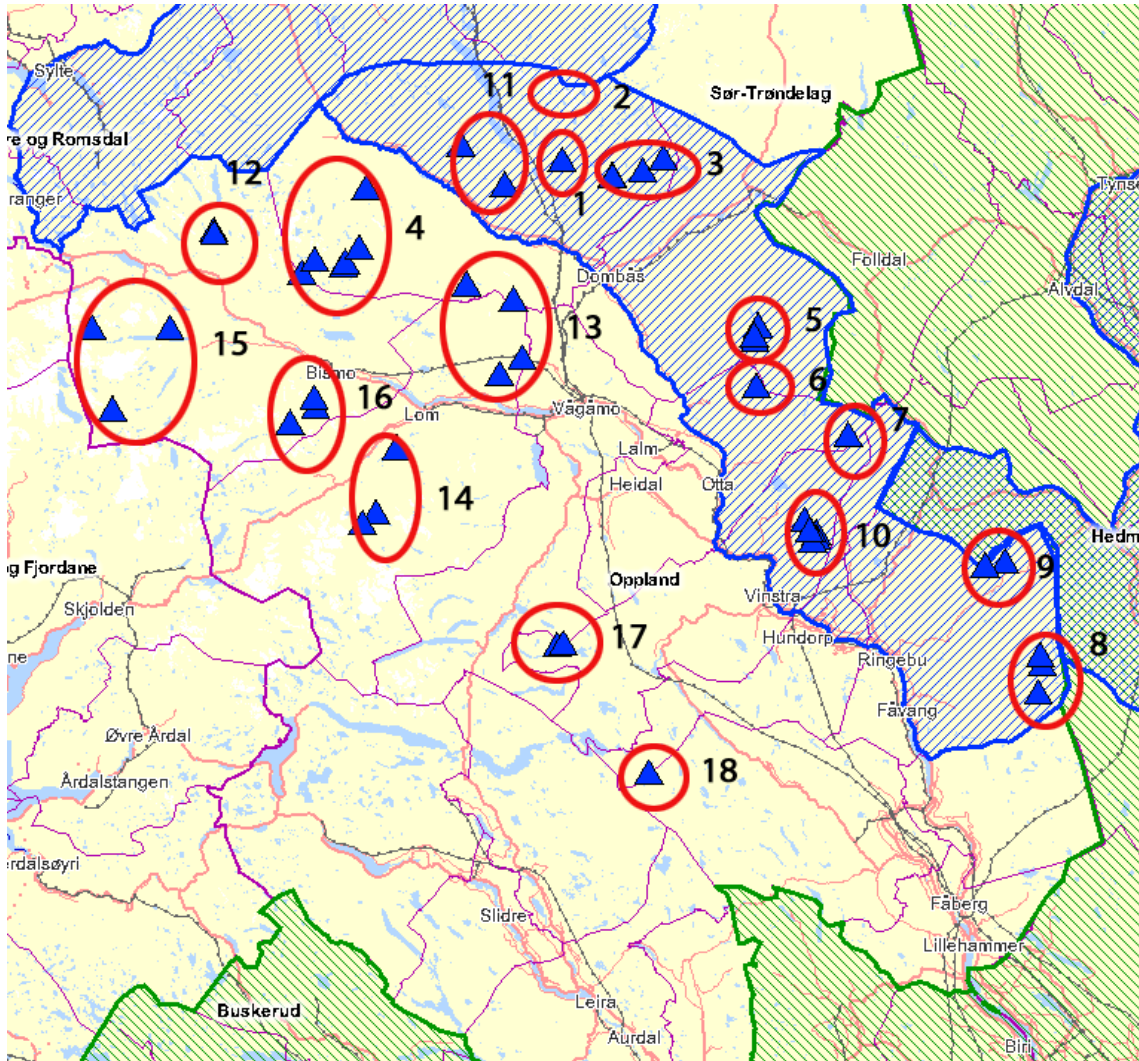


Fig 2. Påviste ynglinger av jerv 2001-2010. Blå skravur, ønska yngleområder for jerv i gjeldende forvaltningsplan for region 3, med tilgrensende yngleområder i region 6 og 5. Kjente ynglelokaliteter (tidligere brukte og nyere) er markert med rød sirkel (jfr. vedlegg 1).

### Momenter:

#### Alternativ 1

I perioden 1997-99 hadde en 4-5 påviste (dok/sannsynlig) ynglinger av jerv innenfor yngleområdet slik det er i gjeldende forvaltningsplan. I årene etter er ynglingene av jerv fordelt som det framgår av tab 1.

Erfaringer de siste år jf. brev fra nemnda til MD av 15. okt 2010, tilsier at det er vanskelig å holde aktivitet av jerv kun innenfor et smalt, avgrenset område som Rondane/Dovre nordside. De siste 10 årene har antallet ynglinger innenfor yngleområdet for jerv variert fra 1-4 pr år, gjennomsnitt 2,5 pr år. En begrunnelse for en smal og avgrenset jervesone var for å få mer "kontroll" over jervebestanden og forhindre utbredelse over større områder. Videre var det en intensjon å ha en bred buffer mot region 1, som ikke har bestandsmålsetting for jerv. Et høyere uttak i denne buffersonen skulle etter intensjonene sikre mindre utvandring av jerv til bl.a. Sogn og Fjordane i region 1. Evalueringen har vist at dette har vært krevende. Det har vært ekstraordinære uttak av jerv i Sogn og Fjordane gjennom hiuttak og andre ekstraordinære uttak de fleste år.

### *Alternativ 2*

Avgrensingen i alternativ 2 definerer ut deler av Ringebu (sør for Friisvegen), men Reinheimen vil inngå som yngleområde for jerv. Dersom sonde deler av Ringebu (med ynglelokaliteten i Samdalen) defineres som "beitedyrprioritert område" må en etter vårt syn øke arealet av yngleområdet slik at det omfatter Reinheimen. I forhold til Rondane har Reinheimen en noe lavere tetthet av sau på utmarksbeite. De tre ynglelokaliteter i nordvest (fig. 2, lok 4, 12 og 13) vil da innlemmes i yngleområdet for jerv.

Sammenstilt med alt 1. har alt.2 et gjennomsnitt på 3,5 ynglinger pr år. Det vil derfor kunne inneha en større del av bestandsmålet hvert år enn alt. 1, dersom en legger historiske data til grunn.

Det har vært yngling av jerv i Samdalen i 2010, 2005, 2002. Det har tidvis vært høye tap til jerv i dette området. Generelt har det totale rovvilttrykket i Ringebu vært høyt, i tillegg til jerveskader har det vært forholdsvis høye tap til bjørn. Dette er et område med høy tetthet av bufe på utmarksbeite. Virkemidlene i kap 6. pkt 6.1.2 (vedlegg 2) i forvaltningsplanen kan settes hardere inn her.

Alternativ 2 vil være samsvarende med avgrensingen av yngleområdet avgrenset i Møre og Romsdal jfr. høringsforslaget til forvaltningsplan for region 6. En vil derimot få mindre "kontaktflate" mot det prioriterte yngleområdet for jerv i region 5 (Hedmark) og legger ikke så godt til rette for utveksling av jerv øst/vest. I og med at yngleområdet blir større vil en kunne ha et noe høyere uttak av jerv gjennom lisensfelling i Rondane. Dette kan være positivt av hensyn til sauetettheten i Rondane, samt også positivt mht. det beitedyrprioriterte området øst for Rondane i Hedmark (Folldal, Stor-Elvdal).

Etter alternativ 2 vil det fortsatt være ønskelig å ha mindre aktivitet av jerv i Jotunheimen/Breheimen. Selv om det er relativt lite bufe på beite her, og skadepotensialet ansees som lavt, er det en fordel å ha en lavere aktivitet av jerv mot region 1 (Sogn og Fjordane) som ikke skal ha ynglinger av jerv. I Jotunheimen/Breheimen i Lom er det også en tamreinnæring, der det kan oppstå skader av jerv.

Et større yngleområde for jerv, som etter alternativ 2, vil gi større muligheter/flekseibilitet for å ta ut jerv innenfor området, da med en prioritet for de områder med høyt skadepotensial.

### *Alternativ 3*

Siktemålet med en slik sonering er å kunne spre aktivitet av jerv over et større område, og innrette virkemidlene slik at uttaket av jerv er størst der det er mest skadepotensial i forhold til bufe på utmarksbeite. I og med at Breheimen og Jotunheimen har lav tetthet av sau på

utmarksbeite, vil en kunne ha tellende ynglinger her, og innrette uttak av jerv slik at antallet ynglinger i de mer sautette områdene i Rondane/Dovre/Reinheimen blir lavere. Trolig vil en slik forvaltning legge til rette for lavere tap til jerv i region 3, dersom lisensfelling/ekstraordinære uttak er effektive nok. Følgene av dette kan bli økt aktivitet av jerv mot og inn i Sogn og Fjordane i region 1, der det ikke skal være ynglende jerv. Selv om jerveskadene til nå har hatt begrenset omfang på tamrein i Jotunheimen/Breheimen, vil dette likevel utgjøre et skadepotensial.

I Sogn og Fjordane er erstatningstallene for bufe voldt av jerv slik de senere år:  
2010: 142 sau/lam, 2009: 670 sau/lam, 2008: 409 sau/lam, 2007: 503 sau/lam, 2006: 587 sau/lam.

*Tab 1. Ynglinger av jerv 2001-10 i og uten for yngleområdet slik det er avgrenset i gjeldende forvaltningsplan, alternativ 1 og alternativ 2.*

År	Dagens sonering (alt 1)		Alternativ sonering (alt 2, for alt 3 er ca 90 % av ynglingene registrert innenfor i samme periode)	
	Utenfor yngleområdet	Innenfor yngleområdet	Utenfor yngleområdet	Innenfor yngleområdet
2001	1	3	0	4
2002	1	3	1	3
2003	1	2	0	3
2004	2	4	0	6
2005	3	4	3	4
2006	5	1	3	3
2007	3	3	2	4
2008	4	1	3	2
2009	1	2	0	3
2010	3	2	2	3
<i>Gj. snitt</i>		2,5		3,5

### **Antall sau/lam på utmarksbeite**

Totalt for fylket: 1. Sauetall fra Organisert beitebruk 2010: 229 704 søyer og lam slept på utmarksbeite

Alternativ 1: 46 200 sau/lam på utmarksbeite i 2009, 20 % av sau i Oppland.

Alternativ 2: 55 891 søyer og lam, 24 % av all sau i Oppland.

Alternativ 3: 67 069 sau, 29 % av sau i Oppland.

## 2. Geografisk differensiering gaupe - høringsalternativ

Skravert område der bestandsmålet på 5 familiegrupper årlig skal opprettholdes. Utvidelsen i forhold til dagens sonering omfatter Lillehammer vest for Lågen, Gausdal, Etnedal, Nord-Aurdal, Vestre og Øystre Slidre og Vang kommuner (alt. 2).



Fig. 3 a Alternativ A

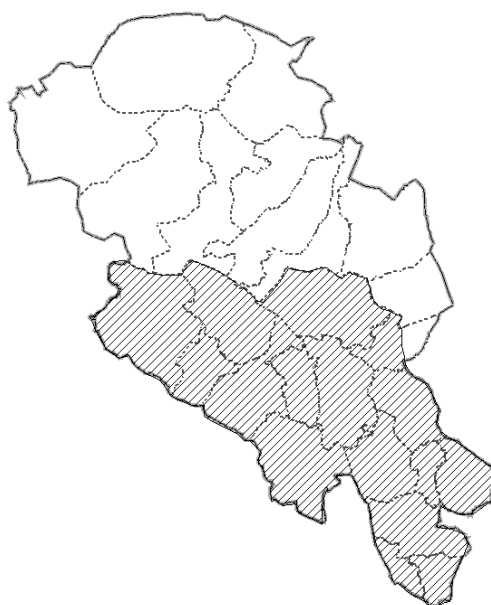


Fig. 3 b. Alternativ B

**Alternativ A:** Fra og med kommunene Sør-Aurdal, Nordre Land og Gjøvik og sørover i fylket.

**Alternativ B:** Fra og med kommunene Vang, Ø-Slidre, Gausdal og Lillehammer vestside og sørover i fylket.

**Alternativ C:** som alternativ B, men Gausdal og Lillehammer vestside utelates fra yngleområdet for gaupe..



Fig 3 c. Alternativ C

## Momenter:

### Alternativ A

Erfaringer de siste år tilsier at det vil være vanskelig å forvalte delbestanden av gaupe slik at hovedvekten av aktiviteten av gaupe er i et lite avgrenset område sør i fylket. Det vises til evalueringen nemnda har oversendt MD.

### Alternativ B og C

Området i alternativ B (og C) er stort nok til å ha hovedvekten av de 5 familiegruppene årlig. Siden 2005 er det påvist i gjennomsnitt ca 4 (3,8) familiegrupper av gaupe påvist innenfor sonen i alt B, mot 2,6 etter alternativ A. (tab. 2). Alternativ C er en "rendyrking" av gaupesonen i sørvestlig retning ved å ta Gausdal kommune og Lillehammer vest ut av sonen. Snitt-tallet for familiegrupper etter alternativ C blir litt lavere, da det år om annet er registrert en familiegruppe i Gausdal kommune.

Tapene av sau til gaupe blir jevnere fordelt over et større område når Valdres inngår i sonen. Valdres har relativt sett hatt lavt skadenivå voldt av rovvilt.

Etter alternativ B og C er sonen sammenfallende med yngleområde for gaupe i region 2 (Buskerud), der det er målsetting om å ha ynglende gaupe t.o.m Hemsedal kommune. "Kontaktflaten" mot Hedmark blir ikke endra.

Målsettingen med alle alternativene er at Gudbrandsdalen/Ottadalen skal ha mindre press av gaupe, som har utfordringer knyttet til særlig jerv, men også til bjørn i noen kommuner. Argumentene for alternativ C er at Gausdal kommune har hatt høye tap til bjørn de senere år, og at det ut fra dette kan være ønskelig å redusere skadepresset fra gaupe.

Et større yngleområde for gaupe, som alternativ B og C vil legge opp til, vil gi større fleksibilitet til å ta ut gauper innenfor dette område.

Tab 2. Antall påviste familiegrupper i og uten for yngleområde for gaupe etter alternativ 1 og 2.

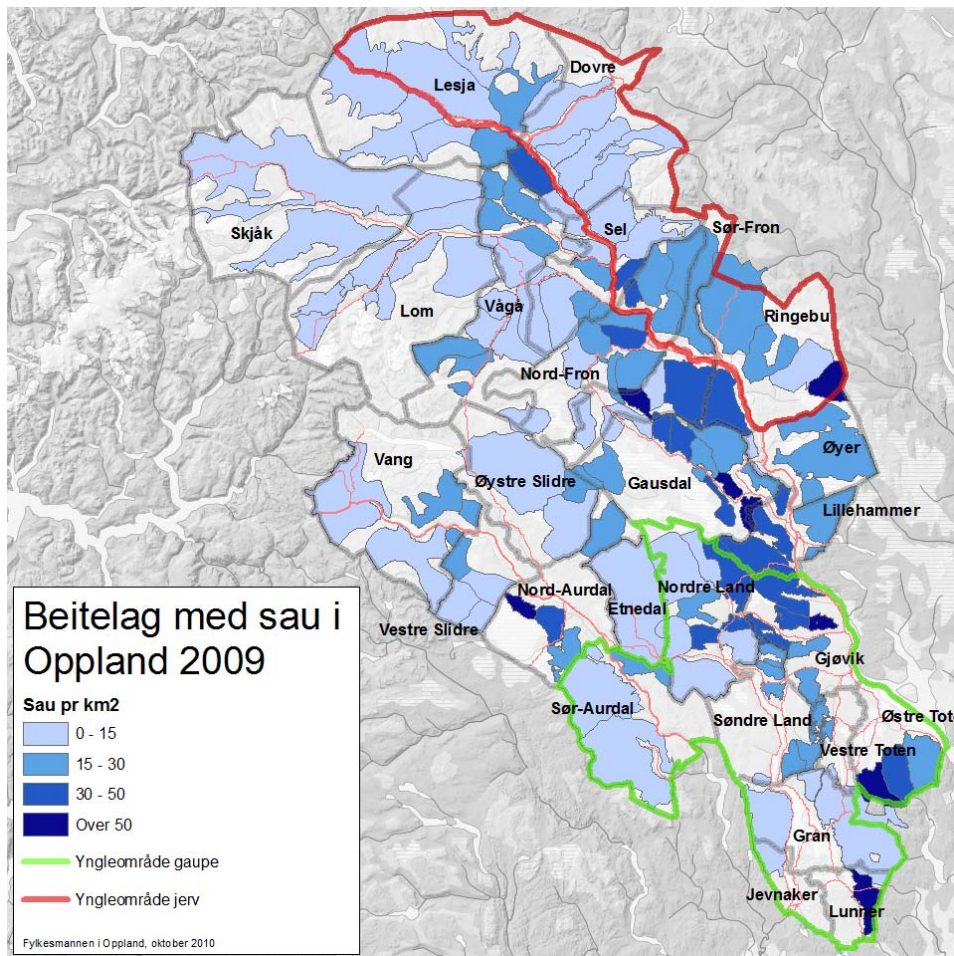
År	Dagens geogr. diff. (alt A)		Alternativ geogr. diff. (alt B, se tekst for omtale av alt. C)	
	Utenfor yngleområdet	Innenfor yngleområdet	Utenfor yngleområdet	Innenfor yngleområdet
2005	3	3,5	2,5	4
2006	2	3	1	4
2007	2	4,5	1	5,5
2008	4	1	3	2
2009	4	2,5	3	3,5
2010	3	1	0	4
Gj. snitt		2,6		3,8

### Antall sau/lam på utmarksbeite

Alternativ A: 57 000 sau/lam 26 % av sau i oppland

Alternativ B: 108 668 søyer og lam, 48 % av all sau i Oppland

Alternativ C: 85 063 sau, 37 % av sau i Oppland



*Tetthet av bufe på utmarksbeite pr. km<sup>2</sup>. Dagens sonering for gaube og jerv er angitt med grønt og rødt.*



*Vedlegg 1*

**Kjente Jervlokaliteter i Oppland tom 2010 (fig 2)**

NOP 001	-	Skamsdalen
NOP 002	-	Svartdalen
NOP 003	-	Grøndalen
NOP 004	-	Lordalen
NOP 005	-	Haverdalen
NOP 006	-	Einbuggdalen
NOP 007	-	Vuludalen Musvoldalen
NOP 008	-	Samdalen
NOP 009	-	Storfjellet
NOP 010	-	Tjønnseterfjellet
NOP 011	-	Dalsida Vest
NOP 012	-	Torddalen
NOP 013	-	Kjølen
NOP 014	-	Visdalen
NOP 015	-	Mysubytta
NOP 016	-	Lundadalen
NOP 017	-	Sikkilsdalen
NOP 018	-	Langsua

## Forslag til justert tekst i kap 6 forvaltningsplanen – til diskusjon

For jerv skal bestandsmålet primært ivaretas i et forvaltningsområde nord øst i regionen For gaupe skal bestandsmålet primært ivaretas i et forvaltningsområde sør i regionen. De øvrige deler av fylket skal ha beitedyrprioritet og yngling av rovvilt begrenses mest mulig (jf fig ...). Under følger tiltak rettet mot rovviltet. Generelt gjelder at vedtak om felling av rovvilt bare kan gjøres dersom det ikke finnes noen annen tilfredsstillende løsning ut fra prinsippet om geografisk differensiert forvaltning (§§ 9 og 10 i rovviltforskriften). Andre forebyggende tiltak (kap...) skal derfor bli vurdert først. For jerv og gaupe vil derfor terskelen for å vurdere felling av rovvilt framfor andre forebyggende tiltak være høyere innenfor forvaltningsområdene for disse to artene.

### 6.1 Jerv

#### 6.1.1 Mål og sonering

Region 3 skal ha 4 ynglinger av jerv (hvilket tilsvarer ca 25-26 jerv før yngling).

*Alt 1. Bestandsmålet på 4 ynglinger pr. år skal primært nås i kommunene Lesja, Dovre, Sel, Nord-Fron, Sør-Fron og Ringebu . Området avgrenses til å være nord og øst for Gudbrandsdalslågen/ Lesjaskogsvatnet/Rauma (, fig 1a).*

*Alt 2. Bestandsmålet på 4 ynglinger pr. år skal primært nås i kommunene i kommunene Lesja, Dovre, Sel Nord-Fron, Sør-Fron og Ringebu nord for Frisvegen, Lom, Vågå og Skjåk kommuner nord for Otta elv (fig 1b).*

*Alt 3: avgrenses i sør av Frisvegen i Ringebu og Gudbrandsdalslågen, langs Sjoa til Valdresflyveien og sørover til kommunegrense Vågå mot Vang/Ø-Slidre. Jotunheimen og Breheimen er innlemmet i yngleområde for jerv.*

#### Begrunnelse for valgt sonering

..... hentes fra notatet foran når sonering er valgt.

#### 6.1.2 Tiltak

- Gjennom lisensfelling forvalte jervbestanden mot bestandsmålet.
- Lisensfelling på jerv er hovedbeskatningsformen og innrettes slik at uttaket av jerv blir høyere i det beiteprioriterte området enn i forvaltningsområdet. Kvotestørrelsen tilpasses bestandsnivået (10. sept-15. feb).
- Er ikke bestandsnivået for jerv tilfredsstillende regulert gjennom lisensfelling bør rovviltnemnda innen utgangen av februar vurdere å sende en tilrådning til DN om gjennomføring av ekstraordinært uttak/hi-uttak. Hi-uttak vil primært bli gjennomført i det beitedyrprioriterte området. Dersom bestandsforholdene tilsier det kan hiuttak gjennomføres i forvaltningsområdet i særlig viktige områder for utmarksbeite.

- Nemnda vedtar en årlig kvote for skadefelling. Terskelen for iverksettelse skal være lavere utenfor forvaltningsområdet enn innenfor. (1. juni-15. feb. se pkt. 6.6 Retningslinjer).
- Dersom regionen ligger under bestandsmålet på 4 ynglinger (gj.snitt av de siste 3 år) og nemnda ikke har myndighet, kan nemnda gi DN en tilrådning om kvote for lisensfelling og skadefelling.
- Det opprettes samarbeid med region 5 (Hedmark) og region 6 (Møre og Romsdal, Sør-Trøndelag, Nord-Trøndelag) om forvaltningen av jerv i Snøhetta-området og Rondane-området.

## 6.2 Gaupe

### 6.2.1 Mål og sonering

Bestandsmålet på 5 familiegrupper av gaupe skal primært nåes i regionens .... del. Dette sammenfaller med naboregionenes forvaltningsområder for gaupe. I tillegg gir dette de kommunene som har stort skadeomfang mht til jerv mindre belastning mht gaupe.

*Alt A. (som i dag) Region 3 skal ha 5 familiegrupper/ynglende gauper, tilsvarer ca 30 gauper. Primært skal familiegruppene legges fra og med Sør-Aurdal, Nordre Land, Gjøvik og sørover i fylket (forvaltningsområdet for gaupe, fig. ...)*

*Alt B: Region 3 skal ha 5 familiegrupper/ynglende gauper, tilsvarer ca 30 gauper. Primært skal familiegruppene legges fra og med Vang, Øystre Slidre, Gausdal og Lillehammer vest for Lågen og sørover i fylket (forvaltningsområdet for gaupe, fig. ...)*

*Alt. C: som alternativ B, men Gausdal og Lillehammer vestsida utelates fra yngleområdet for gaupe..*

#### Begrunnelse:

.... hentes fra notatet foran når sonering er valgt

### 6.2.2 Tiltak

- Gjennom kvotejakt forvalte gaupe mot bestandsmålet (1. feb-31. mars)
- Kvotestørrelsen tilpasses bestandsnivået. Innrette kvotejakta med delområder slik at bestandsmålet primært blir nådd innenfor forvaltningsområdet, og at aktivitet av gaupe begrenses i området utenfor.
- Nemnda vedtar en årlig kvote for skadefelling. Terskelen for skadefelling av gaupe skal være lavere utenfor forvaltningsområdet enn innenfor (1. juni-15. feb. se pkt. 6.6 Retningslinjer).
- Dersom regionen ligger under bestandsmålet på 5 familiegrupper (gj.snitt av de siste 3 år) og nemnda ikke har myndighet, kan nemnda gi DN en tilrådning om kvote for kvotejakt og skadefelling.

- Det opprettes samarbeid med region 2 (Aust-Agder, Telemark, Vestfold og Buskerud) og region 4 (Oslo, Akershus og Østfold) om forvaltningen av gaupe i de tilgrensende skogområder i Buskerud og Akershus (Ådalen/Vassfaret – Nordmarka/Nannestad/Hurdal).

## **6.3 Bjørn** *(bestandsmålet skal opp til ny vurdering for Stortinget i 2011)*

### **6.3.1 Mål**

Det skal ikke være ynglende bjørn i region 3.

Dette vil ikke forhindre at det ofte vil være streifdyr i Oppland, men nemnda kan fatte vedtak om skademotivert lisensfelling for å begrense veksten og/eller utbredelsen av bestanden av bjørn. Gjennom skadefelling forsøker en å stanse akutte skadesituasjoner. Bjørn skal forvaltes i henhold til bestandsmålet for landet, men selv om det nasjonale bestandsmålet ikke er nådd kan region 3 vedta lisens- og skadefellingskvoter på bjørn.

### **6.3.2 Tiltak**

- Nemnda vurderer årlig en kvote for skadefelling (se pkt. 6.6 Retningslinjer).
- Nemnda vurderer årlig en kvote for lisensfelling på bjørn (1. sept-15. okt.).
- For bjørn som har voldt betydelig skade og som dokumenteres overvintrende i hi, og hvor skadepotensialet vurderes stort, skal nemnda søke DN om hiuttak. Dette anses som et vesentlig forebyggende tiltak.

## **6.4 Ulv** *(bestandsmålet skal opp til ny vurdering for Stortinget i 2011)*

### **6.4.1 Mål**

Det skal ikke være ynglende ulv i region 3.

Dette vil ikke forhindre at det kan være streifdyr i Oppland, men nemnda kan fatte vedtak om skademotivert lisensfelling for å begrense veksten og/eller utbredelsen av bestanden av ulv. Gjennom skadefelling forsøker en å stanse akutte skadesituasjoner. Ulv skal forvaltes i henhold til bestandsmålet for landet, men selv om det nasjonale bestandsmålet ikke er nådd, kan region 3 vedta lisens- og skadefellingskvoter på ulv.

### **6.4.2 Tiltak**

- Nemnda vurderer årlig en kvote for skadefelling (se pkt. 6.6 Retningslinjer)
- Nemnda vurderer årlig en kvote for lisensfelling på ulv (1. okt-31. mars)

## **6.5 Kongeørn**

### **6.5.1 Mål**

Bestanden av kongeørn i region 3 er på ca 50-60 hekkende par pr år (2009). Det er et mål å opprettholde bestanden av kongeørn i regionen.

### **6.5.2 Tiltak**

Etter § 12 kan Fylkesmannen gi tillatelse til felling av enkeltindivider av kongeørn som volder vesentlig skade på bufe eller tamrein, forutsatt at felling kan rettes mot bestemte individer, jf. viltloven § 14. Det er ikke åpnet for bestandsregulering av kongeørn.

## **6.6 Generelle retningslinjer for skadefelling og annet uttak – alle arter**

Fylkesmannen er myndighet for iverksettelse av fellingstillatelser etter søknad (§ 9). Søknader om skadefelling skal behandles raskt, og tillatelser skal gis romslighet i tid og rom, dvs. som hovedregel minimum 14 dager hver gang og større definerte områder som kan fange opp den totale skadesituasjon over tid. Arealbegrensingen skal så langt det er mulig fastsettes i samarbeid med vedkommende kommune/fellingsleder, eller annen av kommunen oppnevnt organ eller person. Justeringer skal kunne foretas på kort varsel gjennom dialog med aktuelle parter. Rovviltnemnda skal holdes løpende orientert. Normalt gis fellingstillatelser ved akutte tapssituasjoner, og tillatelser avgrenses i tid og rom for å kunne rettes mot skadevoldende individ, jfr. rovviltforskriftens § 9.

I tilfeller der rovdyr opptrer truende eller oppfattes som en allmenn trussel, skal nemnda be avgjørende myndighet (DN eventuelt politi) om raske aktuelle tiltak.