



Regelverk for kåring av gammalnorsk spælsau 2021

Værlam som skal kåres etter reglene for gammalnorsk spælsau skal

- Ha rasekode 16 gammalnorsk spælsau i Sauekontrollen
- Være rasegodkjent (låst rasekode i Sauekontrollen) ¹
- Ha registrert far og mor i Sauekontrollen, begge med rasekode 16

Kåring av gammalnorsk spælsau følger NSGs generelle kåringsregler. Spesifisering i forhold til de generelle reglene er angitt nedenfor.

- Far til lammet *bør* være kåra av NSG.
 - Er far ukåra *kan* værlammet likevel kåres på ordinært vis.
- Rasen inkluderer både hornede og kollede dyr, og begge kategoriene kan kåres.
 - Hornet/kollet oppgis på kårings skjemaet.
 - **Dyr med nyvler (løse/deformerte horn) kan ikke kåres.**
- Hovedfargen og tegninger/mønsteret skal noteres på kårings skjemaet.
- Dekkulla *skal* være minst 17 cm på krysset (korrigert lengde til 150 dagers alder)
- Spælen *skal* ikke være lenger enn 14 cm.
- Høstvekt i Sauekontrollen
 - **Lammet skal ha en registrert høstvekt på minst 36 kg for å kåres ordinært.**
 - **Et lam ned til 32 kg kan kåres på dispensasjon.**
Kåringsdommeren må skrive merknad som forklarer hvorfor dispensasjonen er gitt.
 - Det beregnes ikke korrigert høstvekt og avvik fra buskapsmiddelet.
- Rasen får ikke beregnet avlsverdier og O-indeks.

Dommerpoeng ved kåring av gammalnorsk spælsau

Egenskap	Skala	Ordinær kåring Krav	Dispensasjon Krav	Med i sum kåringspoeng
Kropp	5 -10 poeng	Minst 6	Minst 6	Ja
Beinstilling	5 -10 poeng	Minst 6	Minst 6	Ja
Ullkvalitet	5 -10 poeng	Minst 6	Minst 6	Ja
Rasepreg	5 -10 poeng	Minst 6	Minst 6	Ja
Sum kåringspoeng		Minst 30	Minst 26	

Dommerveiledning

Krav for å få 10 i poeng på rasepreg

- ✓ Oppnådd minimum 8 poeng på kropp, 9 poeng på bein og ull.
- ✓ Spællengde maks 13 cm
- ✓ Lengde ull på krysset minimum 22 cm
- ✓ Ikke marispener
- ✓ Ikke ullhår på spælen
- ✓ Horn som er godt innenfor rasestandarden
- ✓ Hodet skal ha små ører og kronelukk

¹ Landslaget for Gammalnorsk spælsau, i samarbeid med Norsk genressurs senter, avgjør om dyret kan rasegodkjennes som gammalnorsk spælsau.



Kropp

Se illustrasjonen for dømming av gammel norsk spælsau.

- Kroppen skal være strak, med god overlinje.
- Bredde og kjøttfylde vurderes for hva som kan forventes av rasen.
- Beinbygningen skal ikke være grov.
- Krysset skal være langt, bredt og svakt hellende.

Beinstilling

Se de generelle kåringsreglene, den generelle dommerveiledningen og illustrasjonen.

Ullkvalitet

Ved fastsetting av poeng for ullkvalitet må dommeren se på hele fellen. Se dommerinstruksen for detaljer om de enkelte ullegenskapene og for fastsetting av ullkvalitetspoenget.

- Ullfellen skal være rasetypisk med to typer hår, dekkull og bunnull. Det skal være tydelig forskjell mellom dekkull og bunnull, der bunnulla er finfibret og mjuk, og dekkulla mer grovfibret. Bunnulla skal helst være omkring 1/3 av lengden på dekkulla. Dette er grunnlaget for 10 i ullkvalitetspoeng.
- Lengden av dekkulla skal være minst 17 cm på krysset etter at lammet er korrigeret til å være en tvilling som er 5 måneder gammel. Minimumslengden for å få 10 i ullkvalitetspoeng er 22 cm.
- Fellen som helhet skal ha god fylde og mengde.
- Fellen skal ikke være filta.
- Hele fellen bør ha et godt spælpreg.
- Bunnulla skal ikke være så finfibret at den kruser (har spenst).
- Ulla skal være mest mulig fri for marg og dødhår, samt grove hår i bunnulla.
- Dyr som holder kravet til beste klasse (F1 eller F1S) skal gis fra 7 til 10 i poeng for ullkvalitet.
- Dyr som ikke holder kravet til beste klasse, men som har en fell som er av god andreklasse, gis 6 i poeng for ullkvalitet.

Rasepreg

Gammalnorsk spælsau skal være en lett sauerase, mindre enn kvit spælsau og farga spælsau.

Eksteriør

- Høgfota og lågfota, korte, kompakte og lange individer godtas.
- Kroppen skal være strak, med god overlinje og ha et bredt, langt, hellende kryss.
- Ullfellen skal ha godt spælpreg helhetlig
- Hodet skal ha kronelukk og små ører, det skal ikke være langt eller grovt.
- Hornene skal ha tydelig vridning ved hornfestet. Hornene skal peke utover, med god bredde mellom hornspissene og hodet. Selve hornet skal ha en tydelig trekantet form. De skal ikke være deformerte eller dårlige på annen måte (se tegning). Værlam med deformerte horn skal ikke kåres.
- Det er ikke ønskelig med ullhår på spælen.
- Marispener er ikke ønskelig. Værlammet kan likevel kåres på ordinært vis

Farger og tegninger/mønster

Alle varianter i dyrenes grunnfarge, svart, grått, blått, brunt, lys brunt, hvitt, hvite avtegn i hode og på kroppen ønskes ivaretatt i populasjonen. Sjeldne, gamle fargemønster, som grelet og viltfarget, bør bevares.



Hovedfarger	Beskrivelse
Kvit	Ensfarga kvit
Lys blå	Grå/kvit botn med grå tupper
Blå	Grå botn med svarte tupper
Mørk blå	Mørke grå botn med svarte tupper
Tan	Kvit fell med lys brun nakke og brune bein
Lys brun	Ensfarget klar lys brun («gull»)
Brun	Ensfarget klar brun
Brunblå	Grå botn med brune tuppar
Svart	Ensfarget svart

Tegninger/mønster
Ensfarga
Ensfarga kropp med kvite avtegn i hode og/eller på bein
Grelet (badgerface - grevlingfjes)
Engelsk blå
Viltfarget (muflon)
Flekkete/rosete

Rasestandard for gammalnorsk spælsau.

Vedtatt av Landslaget for gammalnorsk spælsau i 2016

- Gammalnorsk spælsau innehar egenskaper som godt morsinstinkt, lette lamminger, god melkeevne, godt utviklet flokkinstinkt, hardførhet og at rasen er lettbeint og kjapp. Disse egenskapene bør ivaretas på lik linje med eksteriør.
- Den norske populasjonen av Gammalnorsk spælsau har i utgangspunktet et genetisk mangfold som ønskes ivaretatt. Innslag av andre saueraser skal ikke forekomme i rasen.
- Kropp: Både høye og lave, kompakte eller langstrakte dyr godtas. Felles er at ryggen har en strak overlinje.
- Rasen er fra gammelt av en lett sauerase, det vil si at sauene skal være mindre i vekt enn de moderne sauerasene.
- Bena skal være rettstilte, ikke for grove med korte, strake koder.
- Både værer og søyer kan være horna eller kolla.
- På væren skal det være tydelig vridning på hornene ved hornfestet, hornspissene skal peke utover og det skal være god bredde mellom spissene. Selve hornet skal ha en tydelig trekantet form spesielt på værene og ha en slik fasong at det ikke går inn i kjeven eller hodet. De skal ikke være deformerte eller dårlige på annen måte.
- Sauene skal ha kort hale (spæl) som ikke bør være over 13 cm målt fra halefestet (helst uten ullhår), maks 15cm.
- De skal ha kronelokk, små ører og våkent blikk.
- Alle varianter i dyrenes farge (svart, blått, brunt, lys brunt, hvitt, hvite avtegn i hode og på kroppen) ønskes ivaretatt i populasjonen. Sjeldne og gamle fargemønster som grelet og viltfarge bør bevares.
- Det må være tydelig forskjell mellom bunnull og dekkull. Bunnulla skal være ca en tredjedel så lang som dekkulla. Lengden av ulla skal være minst 17 cm over krysset og ellers over 20 cm. Ulla skal ha god glans og ikke være filta. Bunnulla skal ikke ha spenst.



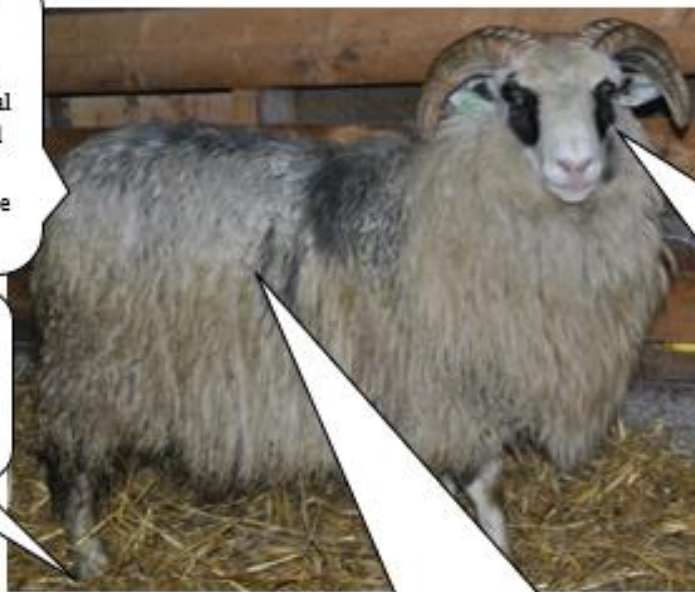
Horna: Selve hornet skal ha en tydelig trekantet form. De skal ikke være deformerte eller dårlige på annen måte. Hornene skal ha tydelig vridning ved hornfestet. Hornene skal peke utover, med god bredde mellom hornstuppene og hodet. De aller ytterste tuppene har ingen betydning, se bilder. Begge illustrerer bra horn.

Kolla: Skal ikke ha nyvler (løse/deformerte horn).



Kroppen Både høye og lave, kompakte eller langstrakte dyr godtas. Kroppen skal være strak, med god overlinje og ha et bredt, langt, hellende kryss.

Bena skal være rettstilte, ikke for grove med korte, strake koder.



Hodet skal ikke være langt eller grovt. Det skal ha kronelokk og små ører.

Spælen skal ikke være over 14 cm. Det skal brukes måleplate: legg plata 90° rett under halefestet, press den forsiktig mot halefestet, legg spælen nedpå og merk av der spælen slutter, ikke mål med ullhår ytterst. Det er ikke ønskelig med ullhår på spælen.



Ulla skal ikke være filta. Noe dauhår kan godtas. Fellen som helhet skal god fylde og mengde, og ha godt spælpreg. På krysset skal dekkulla være minst 17 cm lang og på siden 20 cm for et lam som er 5 måneder gammelt.

Dekkulla skal være glansfull, spenstig og sterk. Bunnulla skal være glansfull, myk og cirka 1/3 av lengden på dekkulla.





FARGER. Svart og brun er grunnfargene.

<p>BRUN</p> <p>Mørk brunfarge helt inn til skinnet.</p>		<p>SVART</p> <p>Helt svart helt inn til skinnet.</p>	
<p>LYS BRUN</p> <p>Alle nyanser fra helt lyst, men brune i hodet.</p>		<p>LYS BLÅ</p> <p>Alle varianter fra helt lyst.</p>	
<p>BRUNBLÅ</p> <p>Brun ytterst i ulla. Når ulla deles, er den lysblå/blå inntil skinnet.</p>		<p>BLÅ</p> <p>Disse er ofte født svarte. Når ulla deles er bunnulla lysere, gjerne grå.</p>	
<p>HVIT</p> <p>Helt uten innslag av andre farger. Hornene og bena er også helt lyse.</p>		<p>MØRK BLÅ</p> <p>Svart dekkull og en anelse lysere, mørk gråblå bunnull.</p>	



MØNSTER. Flere mønster kan kombineres hos samme individ.

VILTFARGET

Lys rundt spælen, under buken, i ørene og i brystet. Lyse streker foran øynene (kan mangle). Alltid brune ben.

Kan være i alle farger.



GRELET (badgerface)

Typisk grevlingmønster i ansiktet. Ofte er ulla lys på kroppen og mørk under buken (motsatt av viltfarge). Kan være i begge grunnfargene.



ENGELSK BLÅ

Engelsk blå har *dråper* under øynene (til forskjell fra viltfarget som har *striper* over øynene). Ulla kan være i alle farger. Dekkulla er noe lysere, spesielt på sidene. Noen er i tillegg rosete.



ROSET/FLEKKET

Flekker på kroppen, i varierende størrelse. Grunnfargen kan være alle farger og mønstre, i kombinasjon med hvitt.



HVITE AVTEGN i hodet

