

Blåtunge

Region Sør og Vest
Lokale informasjonsmøter
12. september



Hva skal vi snakke om i dag?

1. Informasjon om utbruddet

2. Kort om sykdommen

1. Tiltak i Norge

2. Slik kan du forebygge smitte



Status blåtunge i Norge



Påvist 6.september 2024 - sau, Kristiansand kommune.



Per 11.09 fem påviste i Agder.



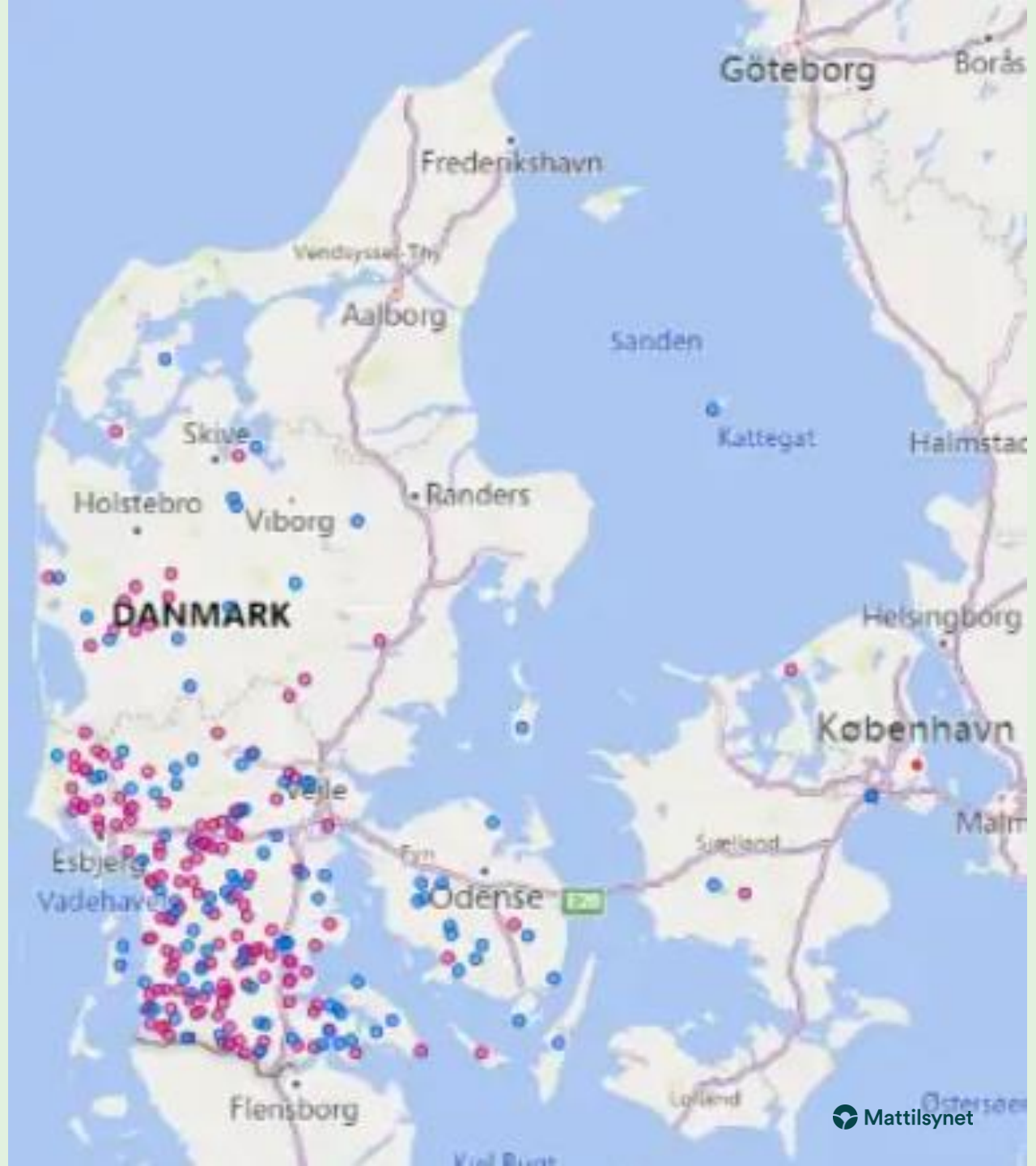
Flere mistanker, som prøvetas.



Blåtunge i Europa

🐑 Flere store utbrudd i Europa, inkludert i Danmark.

🐑 Sviknott med smitte har høyst sannsynlig spredd seg med vinden til Norge fra Danmark.



Blåtunge



Virus som smitter drøvtyggere -
ikke sykdom hos mennesker



Alvorlig - [Nasjonal liste 1-
sykdom](#)



Smitter ikke direkte mellom dyr

- Sviknott
- Avlsprodukter (sæd)
- Sprøytekanyler

NB! Symptomene kan minne
om munn- og klauvsyke



Sviknott er vektor






-  Flere sviknottarter
-  Overfører virus når de suger blod
-  Blåtungevirus må oppformeres i knotten (temperaturavhengig)
-  Vektorfri sesong om vinteren
-  Smittet sviknott kan føres med vinden over store avstander.



Foto: Inger Sofie Hamnes
Veterinærinstituttet

Blåtunge hos sau (og geit)

- Feber, nedsatt allmenntilstand og nedsatt matlyst
- Betennelse i slimhinner i munn og nesebor, ofte med sår og skorper
- Sikling og rennende nese og øyne
- Hevelse i hodet og hals, svullen blålig tunge
- Sår på jur og/eller spener
- Pustebesvær
- Betennelse i klauvranden
- Halthet
- Aborter
- Diaré med eller uten blod
- Økt dødelighet

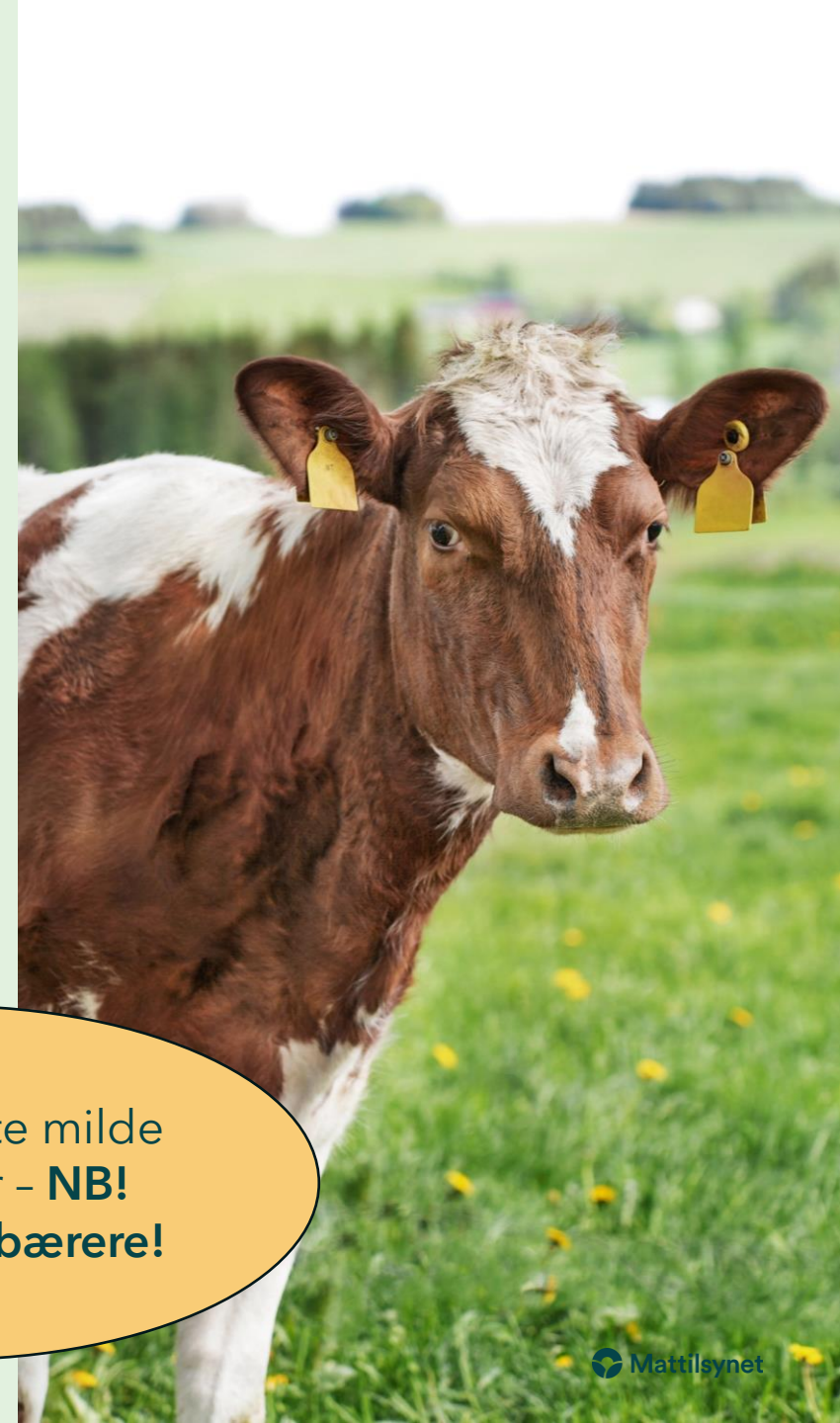
Geiter har som regel mildere symptomer eller ingen symptomer i det hele tatt.



Blåtunge hos storfe

- Feber, nedsatt allmenntilstand og nedsatt matlyst
- Nedsatt melkeproduksjon
- Betennelse i slimhinner i munn, nese og på mule, ofte med sår og skorper
- Rennende nese og øyne
- Hevelse i hodet
- Rødhet og sår på spener
- Hevelse og ømhet i klauvrånd
- Halthet
- Pustebesvær
- Aborter og kalver med medfødte misdannelser
- Syke dyr kan dø

Storfe har ofte milde symptomer - **NB!**
Friske smittebærere!



Blåtunge hos kamelider

- Pustebesvær
- Nedsatt allmenntilstand, vil ikke reise seg
- Forvirring/desorientering
- Lammelser
- Aborter
- Syke dyr kan dø



Mistanke om blåtunge?

Ring Mattilsynet

22 40 00 00



Tiltak i Norge



Dyrehold med påvist smitte blir båndlagt



Mattilsynet kartlegger smitteutbredelse



Innføring av restriksjonssoner vurderes



Vaksinasjon foreløpig ikke tillatt/hensiktsmessig



Kåringer, dyrskuer og andre arrangementer med dyr



Arrangør må sikre hensiktsmessige smitteforebyggende tiltak.



Alle dyrehold som deltar på slike samlinger med dyr, vil kunne risikere å bli smittekontakter og båndlagt dersom dyr som deltar på samlingen blir syke.



Kåringssjå for værere kan for eksempel arrangeres på den enkelte gård, fremfor å samle dyrene fra ulike dyrehold på ett sted.



Foto: Knut Evensen




Forebygge smitte



**Beskytt dyrene
mot sviknott**



Syke dyr må få forsvarlig behandling

-  Dyreeier har ansvar for dyrenes velferd, også når de er syke.
-  Dyreeier må fortløpende vurdere om dyr med blåtunge bør avlives av dyrevelferdsmessige årsaker.
-  Mattilsynet pålegger ikke avliving av smittemessige årsaker - ingen erstatning ved avliving av dyr.



Er du veterinær? Hva gjør du om du får mistanke om blåtunge i et dyrehold?

Veterinærer spiller en viktig rolle i overvåking for alvorlig smittsomme dyresykdommer

Meldeplikt -
Mattilsynet har
døgnbemannet
telefon
22 40 00 00



Meld fra om smittsom
dyresykdom

Ring Mattilsynet på telefon 22 40 00 00 ved mistanke om, eller påvisning av, alvorlig smittsom dyresykdom.

Hvor finner du informasjon?

Blåtunge | Mattilsynet

The screenshot shows the Mattilsynet website interface. At the top left is the Mattilsynet logo. To the right are navigation options: 'Språk/Language' with a dropdown arrow, 'Søk' with a magnifying glass icon, and 'Meny' with a hamburger menu icon. Below the header is a breadcrumb trail: 'Hjem > ... > Dyrehelse og dyresykdommer > Blåtunge'. The main content area features the title 'Blåtunge' and a paragraph explaining the disease: 'Blåtunge er en sykdom som rammer drøvtyggere, som sau og storfe. Hvis du har mistanke om sykdommen, eller den er påvist, skal du melde fra til Mattilsynet umiddelbart.' Below this text is a red-bordered button with a bell icon and the text 'Abonner på nyhetsbrev'. To the right of the main text is a highlighted box with a red exclamation mark icon and the title 'Blåtunge er påvist i Norge'. The text inside the box states: 'Blåtunge er påvist på sau i Agder. Mattilsynet ber alle som har drøvtyggere og hjortedyr om å være ekstra oppmerksomme på symptomer på blåtunge, og melde fra til Mattilsynet ved mistanke.' Below this is a link: 'Blåtunge er påvist i sauehold i Agder' and a date: 'Oppdatert: 09.09.2024'.

Til deg som har drøvtyggere

Se hva påvisningen av blåtunge i Sør-Norge betyr for deg.

Slik beskytter du dyrene dine mot smitte

Å beskytte drøvtyggere mot sviknott er et viktig forebyggende tiltak mot blåtunge.

Kåringer, dyrskuer og andre arrangementer med dyr

Råd og regler som gjelder for å forebygge smitte når du skal samle eller flytte dyr.

Har du spørsmål eller kommentarer?

Takk for oppmerksomheten!



Foto: B. Fjermestad-Eie, Mattilsynet