



ÅRSMELDING 2011



NSG

Norsk sau og Geit

SØR-TRØNDELAG

SAU OG GEIT



SØR-TRØNDELAG SAU OG GEIT

Møteprogram – årsmøtet for 2011 på Skifer Hotell, Oppdal.

Fredag 10. februar 2012:

Kl. 13.00: Lunsj.
Kl. 14.00: Årsmøte.

Sakliste årsmøte:

1. Åpning.
2. Valg av 2 utsendinger til å skrive under protokoll.
3. Leders tale.
4. Årsmeldinger.
5. Regnskap.
6. Arbeidsplan 2012
7. Godtgjørelse til tillitsvalgte.
8. Innkomne saker.
9. Budsjetter.
10. Valg.
 - a) Leder.
 - b) 2 styremedlemmer, vararepr. 1., 2. og 3.
 - c) Nestleder
 - d) Revisorer.
 - e) Valgkomité.
 - f) Leder i valgkomitéen.
 - g) Valg av landsmøteutsendinger til NSG.
 - h) Valg av møteleder for årsmøtet 2012.
11. Orientering fra NSG v/styreleder

Kl. 19.30 Middag og sosialt samvær.

Lørdag 11. februar.

- Deltakerne følger beitekonferansen fram til lunsj (skal en følge konferansen videre må en betale deltakeravgift til konferansen).

26.01.2012
BW

Styret i beretningsåret:

Kjell Erik Berntsen, rennebu - leder
 Ola Krokan, Oppdal - nestleder/rovdyransvarlig
 Unni Anshus, Søknedal
 Kjell Fremstad, Agdenes
 Rune Kurås, Røros

1. varamann, Eivind Myklebust, Rissa har vært innkalt til styremøtene.

Årsmøtet ble holdt 04 og 05 februar 2011 på Bårdshaug Herregård, Orkanger. Fagmøtet denne gangen var bygg til sau og jordbruksavtalen.

Brynjolv Haave var møteleder.

Til å skrive under protokollen ble valgt Magne Fossen og Anita B Gunnes.

Lederens tale gikk spesielt på rovdyr og erstatninger samt en kommende rettsak når det gjelder erstatninger.

Leder gikk gjennom lagets årsmelding.

Olav Heggvold kommenterte erstatningssaken og bestandsmål samt økonomi.

Det ble kommenterte tilskuddsordningen og tellingen av slaktesau samt dyrevelferd i denne sammenhengen. Godtgjørelse for skadefelling ble kommentert. Det ble også påpekt viktigheten av at beitebruksplaner kommer inn i planverket til kommunene.

Kent Berg gikk gjennom årsrapporter for avlsutvalget.

Gjeterhundutvalgets årsmelding ble lagt fram og kommentert av Per Fremo.

Alle årsmeldinger enst godkjent.

Kent Berg orienterte fra regionutvalget for avl.

Bjørn Wæhre refererte regnskapet for fylkeslaget.

Regnskap enst godkjent.

Regnskap for gjeterhundlaget

Regnskap enstemmig godkjent.

Regnskap for avlsutvalget fremlagt.

Enstemmig godkjent

Arbeidsplan og aktivitetesplan 2011.

Gjennomgått av Odd Jarle Lien og fikk følgende kommentarer.

Økt aktivitet i lokallaga settes på arbeidsplan.

Vurdere om en skal øke antall utsendinger til årsmøte.

Arbeidsplan tatt til etterretning med kommentarer.

Arbeidsplan for gjeterhundlaget gjennomgått av Per Fremo.
Tatt til etterretning.

Godtgjørelse til tilltsvalgte.

Ingen endring og satsene er:

Leder kr 14000.-

Rovdyransvarlig: kr 6000.-

Møtegodtgjørelse: kr 800.-

Skyssgodtgjørelse etter statens satser.

Enst vedtatt.

Innkommne saker.

Pressemelding om lammekjøtt sendes til aktuelle partnere, ansvar styret.

Budsjett for fylkeslaget.

Forslag til budsjett lagt fram og det ble stilt spørsmål om nettsidene kan påløpe kostander.
Kostnader til ledermøte dekkes av lokallaga.

Enst vedtatt.

Budsjett gjeterhundlaget.

Framlagt og enst tatt til etterretning.

Valgkomitéens innstilling ble referert, og valgene fikk følgende resultat:

Styret:	Leder:	Kjell Erik Berntsen, Rennebu
	Styremedlemmer:	Kjell Fremstad, Agdenes (2 år)
		Ola Krokan, Oppdal (2 år)
		Rune Kurås, Røros (1 år)
	Varamedlemmer:	1. Eivind Myklebust, Rissa.
		2. Kristin D Skjerve, Rennebu.
		3. Ellen Syrstad, Skaun.
	Nestleder:	Ola Krokan

Ordstyrer for årsmøtet 2011:

Brynjolv Haave, Selbu.

Landsmøteutsendinger oppnevnes av styret.

Revisorer: Torgrim Daling, Leinstrand.
Ola Slåen, Lundamo.

Valgkomité: Odd Moen, Røros (valgt 2011)

Elisabeth Selås, Agdenes (valgt 2011)
Marianne Dolpen, Rennebu (valgt 10).
Jan Egil Tillereggen, Klæbu (valgt 10).
Ivar Rise Hoel, Oppdal (valgt 10) leder.

Varamedlemmer for valgkomitéen: Haldor Hoem, Selbu (for Moen)
Magne Egil Berdal, Snillfjord (for Selås)
Anita B Gunnes, Rennebu (for Dolpen)
Øystein Dørdal, Orkdal (for Tillereggen)
Lars Helge Sessaker, Oppdal (for Hoel)

Leder av valgkomiteen: Ivar Rise Hoel, Oppdal.

Kjell Erik Berntsen takket for tillitten og takk også Odd Jarle Lien for samarbeidet.

Årsmelding 2011

Styret i beretningsåret:	Kjell Erik Berntsen	leder
	Ola Krokann	nestleder/rovviltansvarlig
	Unni Anshus	styremedlem
	Kjell Fremstad	styremedlem
	Rune Kurås	styremedlem

1.vara Eivind Myklebust er innkalt til styremøtene

Årsmøte: Årsmøte i 2011 ble lagt til Bårdshaug, Orkdal der Lars Erik Sæterbø fra Nortura hadde innlegg om bygg til sau og Magnar Skjerve fra Sør-Trøndelag Bondelag hadde innlegg på jordbruksforhandlingene og litt hva som hadde skjedd og kommer til å skje i den forbindelse.

Fylkeslagets medlemstall var i 2011 643 medlemmer. Dette er en nedgang på 30 i forhold til 2010. Dette er fordelt på 481 hovedmedlemmer, 153 husstands og støttemedlemmer og 9 æresmedlemmer. Det er for tiden 20 lokallag.

Styrets arbeid: Det er i 2011 avholdt 5 styremøter i året, men det ene var i forbindelse med årsmøtet. Det er referert 43 saker i løpet av året.

Leder har deltatt på landsmøtet og representantskapsmøtet i NSG. På landsmøtet deltok også Kjell Fremstad og Unni Anshus i tillegg til lederen som representanter fra S-T.

Styret har hatt en arbeidsfordeling i styret etter følgende mal:

Rovdyransvarlig: Ola Krokan.

Hjemmeside: Unni Anshus.

Radiobjelleprosjekt: Ola Krokan.

Bjørnefellingsprosjekt: Kjell Erik Berntsen.

Beitebruksplaner: Kjell Fremstad.

Ledermøte: Kjell Fremstad og Eivind Myklebust.

Avl: Kjell Erik Berntsen.

Det har vært tilpasninger i noen tilfeller, men stort sett har denne arbeidsfordelingen vært fulgt og har etter styrets oppfatning fungert tilfredsstillende.

Av andre saker styret har jobba med så nevner vi spesielt jordbruksavtalen, og innspill til faglaga i denne sammenheng, og så har også rovdyr vært en stor sak også dette året.

Noen medlemmer fikk varsel om beitenekt foran denne sesongen og en gjorde litt forberedelser på hvordan en skulle se på dette dersom det kom et beitenekt for sesongen 2012. Nå ble dette utsatt, i alle fall i et år, så ingen får beitenekt i sesongen 2012. Men faren for beitenekt kan absolutt komme tilbake igjen i 2013 så ingen grunn til å slappe av.

Det ble også innsendt høringsuttalelse på forvaltningsplanen i region 6.

Hjemmesida er kommet opp å gå i løpet av året, og den skal brukes aktivt fremover.

Regionmøter ble det også i år gjennomført nå på nyåret. Vi utvidet med et ekstra møte og endret litt på hvor møtene ble gjennomført. Litt varierende oppmøte, men totalt over 120 medlemmer møtte til sammen, og det er bra. Temaene var avl, sauekontrollen og gjeterhundarbeid.

Ellers så arrangerte vi tillitsmannsmøte dette året etter mange år uten og dette er i alle fall med og styrker kontakten med lokallaga som har vært høyt prioritert dette året.

Styret vil takke for samarbeidet i 2011, og håper at 2012 kan bli til beste for matprodusenter og dyr.

Kjell Erik Berntsen	Ola Krokann	Unni Anshus	Kjell Fremstad
Rune Kurås	Eivind Myklebust		

SØR-TRØNDELAG SAU OG GEIT**SAMMENDRAG AV REGNSKAP 2011**

	2011		2010		Budsjett 2011	
Ekstrakontingent	11535		21750	0	15000	
Kontingenter/tilskudd	119860		113820		110000	
Årsmøte	6800	36748	4890	19798		15500
Valgkomité		0		2425		0
Tilskudd gjeterhund				2000		2000
Støtte Alveldprosjekt						
Annonser/Internett				0		1000
Høstmøte/møter		14659		11186		15000
Gaver		198		370		1000
Servering						
Styreutgifter		93695		85058		90000
Porto/gebyr/kopiering		613		302		500
Renter	71		58		0	
Disponibelt						
Underskudd/overskudd	7647			19379		
	145913	145913	140518	140518	125000	125000
Bank/post/kontanter31.12.	71630		52251			
Bank/post/kontanter31/12.		63983		71630		
Varebeholdning 31/12						
Årets overskudd/underskudd		7647	19379			
	71630	71630	71630	71630		

Trondheim, 26. januar 2012.

BW

SØR-TRØNDELAG SAU OG GEIT**SAMMENDRAG AV REGNSKAP 2011**

	2011		2010		Budsjett 2012	
Ekstrakontingent	11535		21750	0	15000	
Kontingenter/tilskudd	119860		113820		120000	
Årsmøte	6800	36748	4890	19798		15000
Valgkomité		0		2425		0
Tilskudd gjeterhund				2000		2000
Webansvarlig						3000
Annonser/Internett				0		1000
Høstmøte/møter		14659		11186		15000
Gaver		198		370		1000
Servering						
Styreutgifter		93695		85058		95000
Porto/gebyr/kopiering		613		302		1000
Renter	71		58		0	
Disponibelt						2000
Underskudd/overskudd	7647			19379		
	145913	145913	140518	140518	135000	135000
Bank/post/kontanter31.12.	71630		52251			
Bank/post/kontanter31/12.		63983		71630		
Varebeholdning 31/12						
Årets overskudd/underskudd		7647	19379			
	71630	71630	71630	71630		

Trondheim, 26. januar 2012.

BW

Arbeidsplan 2012

- Avholde ca 5 styremøter.
- Kontakt i styret mellom styremøtene på e-post og telefon.
- Oppdatere og videreutvikle hjemmesida.
- Delta på representantskapsmøter til NSG.
- Svare på innspill og høringer fra NSG.
- Bistå, og holde kontakten med lokallaga.
- Arrangere tillitsmansk møte, og regionmøter.
- Arbeide tett opp mot forvaltning og politikere. Delta på aktuelle møter.
- Holde en tett og god kontakt med faglaga i fylket.
- Holde kontakten med gjeterhund- og avelsarbeidet i fylket.

VALGKOMMITEENS INNSTILLING TIL ÅRSMØTET 2012.

Styret:

Leder:	Kjell Erik Berntsen, Rennebu	(gj.v)
Styremedl.:	Rune Kurås, Røros	(gj.v)
	Kristin Tande Solberg, Oppdal	(ny)
	Kjell Fremstad, Agdenes	(ikke på valg)
	Ola Krokan, Oppdal	(ikke på valg)

Varamedl.:	1. Eivind Myklebust, Rissa	(gj.v)
	2. Kristin D Skjerve, Rennebu	(gj.v)
	3. Ellen Syrstad, Skaun	(gj.v.)

Nestleder:	Ola Krokan, Oppdal	(gj.v)
------------	--------------------	--------

Revisorer:

	Ola Slåen, Ler	(gj.v)
	Torgrim Daling, Leinstrand	(gj.v.)

Landsmøteutsendinger:

Leder, nestleder og rovdyransvarlig.

Ordstyrer for årsmøtet 2013:

Brynjolv Haave, Selbu.

Valgkomite:	Anita B Gunnes, Rennebu.	Varam:
	Lars H Sessaker, Oppdal	Varam:
	Øystein Dørdal, Orkdal	Varam:

Leder i valgkomiteen:

Forslag fra årsmøtet.

Godtgjørelse til tillitsvalgte:

Møtegodtgjørelse: kr 800.- pr møte

Ledergodtgjørelse: kr 14000.- pr år.

Rovdyransvarlig: kr 6000.- pr år.

Kjøring etter statens satser.

Ingen endring.

Valgkomiteen har bestått av:
Marianne Dolpen, Rennebu
Ivar Rise Hoel, Oppdal, leder
Jan Egil Tillereggen, Klæbu.
Odd Moen, Røros.
Elisabeth Selås, Agdenes.

Pers. varamedlemmer:
Anita B Gunnes, Rennebu.
Lars H Sessaker, Oppdal.
Øystein Dørdal, Orkdal.
Haldor Hoem, Selbu.
Magne Egil Berdal, Snillfjord

Årsmelding 2011 STGL

Det er avholdt 8 styremøter og behandlet 27 saker, i tillegg ett medlemstreff i forbindelse med sosialt samvær i Selbu uten formell sakliste.

Statutter for vandrepokal fra Nortura er utarbeidet: se protokoll.

Instruktørkurs og vinterkurs er ikke avholdt da det ikke var lagt noen føringer fra avtroppende styre, men vi har tatt begge sakene inn i aktivitetsplan / budsjett for 2012

Tilskudd: Det er opprettet kontakt med Barstad, og tatt ut standard søknadsformular uten at vi ser at vi er tilskudsberettiget. Vi beklager at denne saken ikke er fulgt skikkelig opp da den er overskygget av «utenomsportslige» aktiviteter og stort engasjement i avvikling av weekendkurs, og prøver gjennom sesongen.

NM 2011 møte fort: Ingen henvendelse / innkalling til møte har kommet.

Vinterkurs, weekendkurs, vinterweekendkurs: se aktivitetsplan.

Registrering i Brønnøysundregisteret er OK, med org.form: Forening / lag / innretning, og org. nr.er: 997 311 418

Etter FM er alle saker satt på vent til nytt styre er konstituert.

Årets aktiviteter: Kurs på Oppdal 23/3 og 16-17/4 samt 22/10

Weekendkurs i Nekkådalen der Bjørn Berntsen, Stein Svedahl og Dag Løvø bidro med instruksjon. Lokale deltagere fra Singsås/ Budal og Haltdalen/ Ålen stod for hovedmengden på årets kurs.

Prøver :

Klasse	Hitra	Agdenes	Budal	Innset	Oppdal	Orkanger	FM	NM	Finnaunet	F kamp	Innset	Sum	Total
K11	7	6	7	8	12		12		28	10		90	
K12	6		4	10	16		8			10		54	
K13	11	17			65	56	16	108	11	10		294	
													438

Forbedringspotensialet ligger hovedsakelig i utsetting samt logistikken kve-sau bort fra banen etter de tilbakemeldingene vi har fått.

Det har også vært oppnevnt «oppmenn» i hver klasse og de som fikk oppdraget etterspør føringer for vervet.

Prestasjoner og representasjon: 5 ekvipasjer har representert STGL i NM og en ekvipasje har deltatt i World Trial. I Norgesserien har vi 3 ekvipasjer med sterk innsats og de endte på 28-29 og 30 plass.

31/12-2011 Dag Owe Løvø

Sør-Trøndelag sau og geit , Avlsutvalget

Utskrift av regnskap for Ullfondet,

	<i>Inntekter</i>		<i>Utgifter</i>
Saldo Postbanken 01.01.2011	Kr. 21582,56		
Avlsutvalget	Kr.	Kr	7617,40
Kåring av værlam	Kr 46300,00	Kr	40020,76
Gebyr		Kr	55,00
Renter	Kr 18,86		
Saldo Postbanken 31/12-2011		Kr.	20208,26
Balanse	<u>Kr. 67901,42</u>	<u>Kr.</u>	<u>67901,42</u>

Beholdning 31/12-2011

Postbanken		Kr.	20 208,26
Nortura (inkludert renter 2011 kr.4544.-)		Kr.	134257,00

Utmerkelser 2011:

Beste værere:

NKS 200865415 Pipin, Indeks 128, oppdretter Eva Vassås, Vikhammer.

Spel 200866058 Indeks 136, oppdretter Eivind Magne Fagerbekk, Soknedal.

Beste risbitvær:

NKS 201065104 Bob Kåre Illøkja, Indeks 141, oppdretter Bente og Bård Tore Berntsen, Rennebu.

Spel 201066174, Levi Sakse, deks 136, oppdretter Odd Moen, Brekkebygd.

ÅRSMELDING FOR 2011 - REGION MIDT

Bakgrunn og begrunnelse

Hver region har et Regionutvalg for saueavl. Regionutvalget er underlagt Avlsrådet for sau. Region Midt består av fylkene Møre og Romsdal, Sør-Trøndelag og Nord-Trøndelag.

Regionutvalget har ansvaret for organisering og gjennomføring av avlsarbeidet i regionen slik at den avlsmessige framgangen blir størst mulig. Det gjelder blant annet:

- Bistå væreringene og væreholdslaga i sin region med kunnskapsoppbygging om avlsarbeidet på sau og faglige råd i konkrete saker
- Gi uttalelse til Avlsrådet for sau ved søknad om oppstart av nye ringer, sammenslåing av ringer eller større utvidelse av ringer
- Organisere avkomsgranskingen av værer i sin region
- Føre tilsyn med ringenes arbeid
- Disponere de avkomsgranska værene
- Sørge for at tiltak som blir vedtatt av Avlsrådet for sau blir gjennomført

Regionutvalget

Regionutvalget har i 2011 bestått av

- Kent Berg, leder, Sør-Trøndelag.
- Fram til 1.7.2011: Nils Sundal, nestleder, Nord-Trøndelag.
- Etter 1.7.2011: Morten Munkeby, Nord-Trøndelag
- Atle Moen, Møre og Romsdal, nestleder fra 1.7.2011
- Bjørn Wæhre, Nortura BA

Sekretær

Stig-Runar Størdal, regionkonsulent region Midt, har fungert som regionutvalgets sekretær. Regionkonsulenten er ansatt av NSG i 30 % stilling. Fra nyttår og til 1.5.2011 var stillingen ikke bemannet. Utførelsen av jobben i 2011, bar preg av det.

Møter:

Regionutvalget har hatt to møter og behandla 13 saker.

Aktiviteter:

Aktivitetene i regionen har blitt gjennomført i samarbeid mellom regionutvalget, avlssjefen og regionkonsulenten.

- Det har vært møter med ringene i hver av de tre fylkene i mars/april og i august/september. Tema på møtene har vært oppfølging av vedtak fattet i avlsrådet og å planlegge/informere om høstenes kåringer.
- Det har vært møter med avlsutvalgene i de tre fylkene. Møtene ble holdt i samband med møtene med ringene i august/september.
- Regionkonsulenten og Kent Berg deltok på møte i avlsrådet i juni og oktober og møte i representantskapet (avl var tema) i oktober (tilknytning til møte avlsrådet)
- Regionkonsulenten har deltatt på møter og samlinger i regionen
- Regionkonsulenter deltok på samling med regionkonsulenter og avlsforskere på Ås i august.

Regionkonsulenten og regionutvalget har gjennom året hatt omfattende kontakt via e-post og telefon.

Semin

Det var noe arbeid i forbindelse med inntaket av seminværer i regionen. Følgende værer ble tatt inn til semin fra region Midt i 2011:

NKS:

<i>Vær</i>	<i>Oind</i>	<i>Far</i>	<i>Morfar</i>	<i>Ring</i>
200962096	137	200529119	200661237	183
AURHØKJEMPEN		KJEMPEGOD	AURHØRUGGEN	
200962515	137	200863591	200364292	192
FINBEK		LURE LARS	TEMPO MORDAL	

Spæl

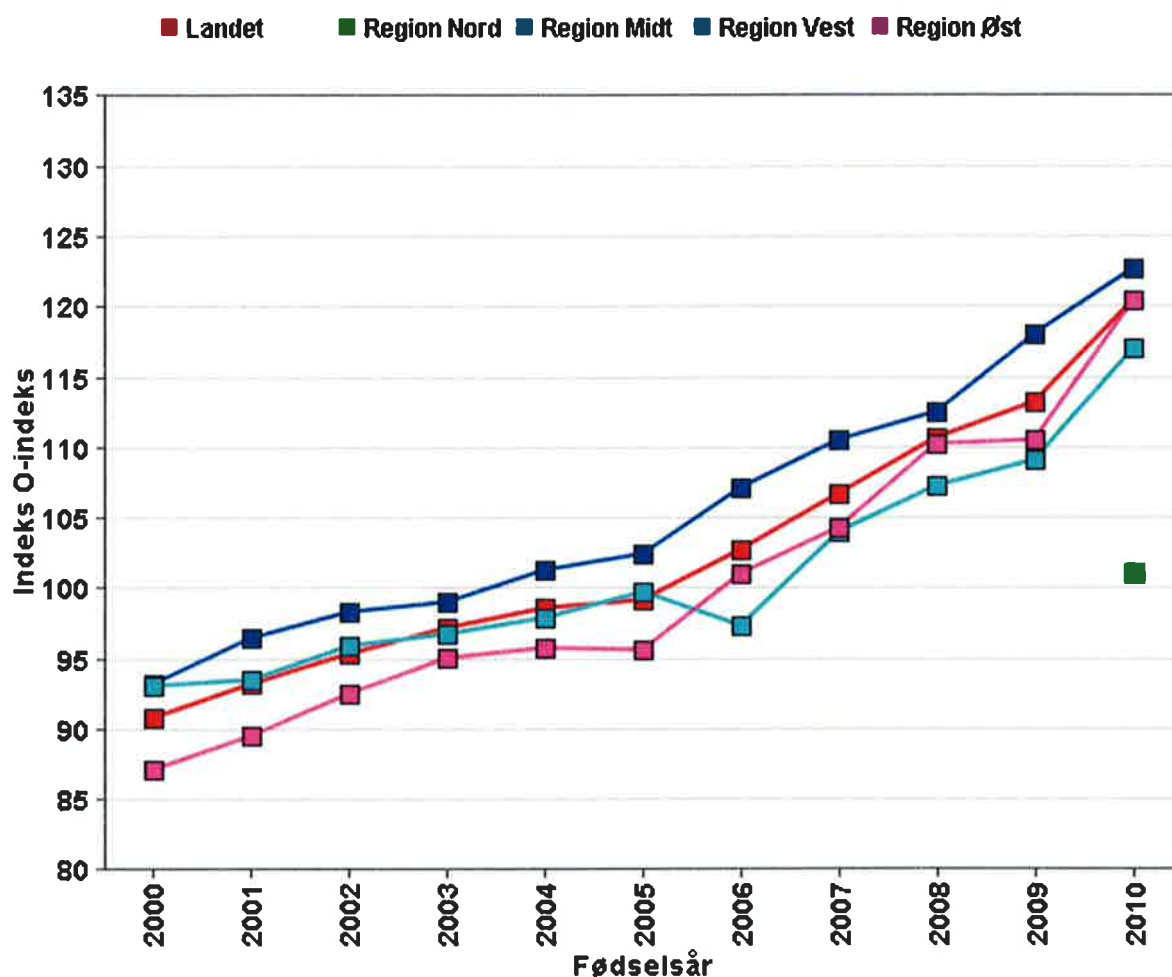
<i>Vær</i>	<i>Oind</i>	<i>Far</i>	<i>Morfar</i>	<i>Ring</i>
200962009	131	200863315	200661426	189-1
GRØS		STRATOS	GREI	
200966131	135	200566098	200366001	213-1
SIVERT-GUTEN		TROBAKKEN	HÅP FAGERBÆK	
200970464	139	200870418	200570430	226-12
HA SKISTAD		HANK LØVÅSEN	HEFF ROSTEN	
200970465	136	200870427	200670417	226-12
HEPP SKISTAD		HEKAM ROSTEN	HÅP SKISTAD	
200970475	146	200238287	200270424	226-12
STUBB SKISTAD		STURLA	LA SKISTAD	
200970499	137	200870423	200670417	226-12
DIP SOLVANG		DIKO ROSTEN	HÅP SKISTAD	

Indeksene er fra 4. indekskjøring i november 2011. Indeksene ved inntak til semin (august 2010) har endret seg for en del av værene. Region Midt er en god leverandør av seminværer til Staur. Spesielt er regionen en viktig aktør på spælsau.

Avlsarbeidet i regionen

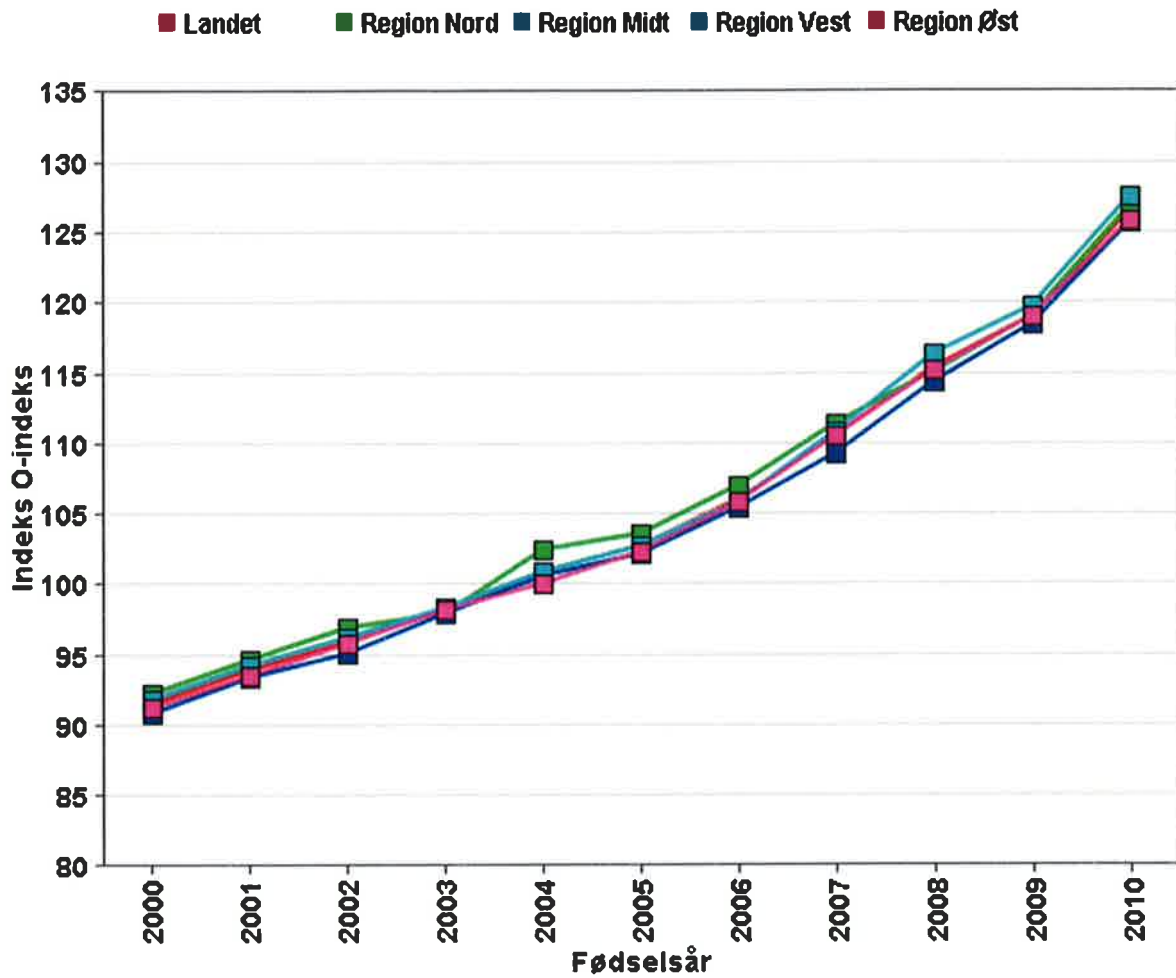
Avlsframgangen har vist en stigende tendens i hele landet. Dette gjelder også de fleste ringene i region Midt. Medlemmene i ringene gjør en stor innsats for få en størst mulig avlsframgang. En avlsframgang som spres til alle sauebønder, også de utenom ringsystemet.

SPÆL: Utvikling i O-indeks - alle granska værer



Region Midt er fortsatt den ledende regionen på avlsarbeidet på spæl, sjøl om forskjellene har blitt litt mindre siste året.

NKS: Utvikling i O-indeks - alle granska værer



På NKS er ringene tilnærmet like, men vi skal være klar over at det fortsatt er store forskjeller innad i regionen.

Kåringene

Kåringene har vært gjennomført som et samarbeid mellom regionkonsulent, Fylkesmennenes landbruksavdelinger i Sør-Trøndelag og Nord-Trøndelag, Møre og Romsdal fylke og fylkenes avlsutvalg. Samarbeidet fungerte slik at timeplan for kåringene og utnevning av kåringsdommere skjedde på møter i avlsutvalgene. Videre utsending av papirer og omrokkeringer av praktiske årsaker, ble gjort av regionkonsulenten. Betaling av dommere og regnskapsføring for avlsutvalgene, er gjort av fylkene. Stereolupa er det vanligst instrumentet for påvisning av marg. Selve gjennomføringene av kåringene ble gjort på vanlig solid vis. Under følger statistikk for de tre fylkene.

Møre og Romsdal

Kåringssted	Bedømte		Kåra		Kåra på disp		Vraka	
[Gardskåring]	11	100%	2	18%	8	73%	1	9%
Fræna	74	100%	63	85%	0	0%	11	15%
Haram	19	100%	17	89%	0	0%	2	11%
Rauma	28	100%	27	96%	0	0%	1	4%
Stranda	65	100%	48	74%	5	8%	12	18%
Sunnal	83	100%	73	88%	2	2%	8	10%
Surnadal	66	100%	56	85%	0	0%	10	15%
Vistdal	33	100%	26	79%	0	0%	7	21%
Ørsta	160	100%	137	86%	5	3%	18	11%
2011	539	100%	449	83%	20	4%	70	13%
2010	588	100%	507	86%	20	3%	61	10%
2009	496	100%	406	82%	19	4%	71	14%
2008	676	100%	553	82%	11	2%	112	17%

Sør-Trøndelag

Kåringssted	Bedømte		Kåra		Kåra på disp		Vraka	
Agdenes	17	100%	17	100%	0	0%	0	0%
Budal	78	100%	59	76%	6	8%	13	17%
Hitra/Frøya	13	100%	12	92%	0	0%	1	8%
Malvik-Selbu-Tydal (Selbu)	47	100%	37	79%	0	0%	10	21%
Oppdal	258	100%	197	76%	11	4%	50	19%
Rennebu	101	100%	88	87%	0	0%	13	13%
Røros	43	100%	36	84%	0	0%	7	16%
2011	557	100%	446	80%	17	3%	94	17%
2010	548	100%	449	82%	10	2%	89	16%
2009	569	100%	456	80%	6	1%	107	19%
2008	656	100%	525	80%	11	2%	120	18%

Nord-Trøndelag

Kåringssted	Bedømte		Kåra		Kåra på disp		Vraka	
[Gardskåring]	25	100%	0	0%	20	80%	5	20%
Beistad	31	100%	20	65%	0	0%	11	35%
Leksvik	15	100%	10	67%	2	13%	3	20%
Mære (NKS)	121	100%	102	84%	1	1%	18	15%
Mære (Spæl)	49	100%	28	57%	0	0%	21	43%
Overhalla (NKS)	68	100%	52	76%	0	0%	16	24%
Overhalla (spælsau)	77	100%	46	60%	0	0%	31	40%
Stjørdal	28	100%	20	71%	1	4%	7	25%
2011	414	100%	278	67%	24	6%	112	27%
2010	410	100%	292	68%	27	6%	111	26%
2009	455	100%	272	60%	36	8%	147	32%
2008	532	100%	279	52%	5	1%	248	47%

Ser vi utviklinga i antall kåra lam de siste åra, ser det ut til at antallet er rimelig stabilt.

Kent Berg

Nils Sundal

Atle Moen

Bjørn Wæhre

Stig-Runar Størdal (sekr.)

Lagets navn	Antall medl.		Leder	Adresse	Postnr.	Poststed
	2011	2010				
Agdenes Sau og Geit	14	15	v/leder Stig Runar Størdal		7316	Lensvik
Budal/Singsås Sau og Geit	38	35	v/leder Olav Storli		7298	Budalen
Flå og Klæbu Sau og geit	18	16	v/leder Knut Hjellien		7540	KLÆBU
Hitra/Frøya Sau og Geit	23	22	v/leder Tore Mellemsæter		7247	Hestvika
Haltdalen Sau og Geit	24	25	v/leder Åge Smestu		7383	HALTDALEN
Hemne og Snillfjord Sau og Geit	22	24	v/leder Even Stølen		7203	VINJEØRA
Horg Sau og Geit	21	22	v/leder Mai Siri Grytdal	Brauta	7236	HOVIN I GAULDAL
Malvik Sau og geit	18	19	v/leder Sverre Vullum	Vullum	7563	MALVIK
Meldal og Orkdal Sau og Geit	32	32	v/leder John K Lium	Hoston	7320	FANNREM
Oppdal Sau og Geit	150	157	v/leder Hans Snøve	Snøve	7340	OPPDAL
Rennebu Sau og Geit	67	75	v/leder Per Arild Torsen	Meslo	7392	RENNEBU
Rissa Sau og Geit	22	20	v/leder Eivind Myklebust		7113	HUSBYSJØEN
Røros Sau og Geit	19	22	v/leder Ola Haugen		7372	Glåmos
Selbu Sau og Geit	35	32	v/leder Haldor Hoem		7580	SELBU
Skaun Sau og Geit	12	15	v/leder Svein Helge Hermann		7357	SKAUN
Soknedal Sau og Geit	59	65	v/leder Frank Røym	Sørbygda	7288	SOKNEDAL
Tydal Sau og Geit	6	7	v/leder Henry Østby		7590	TYDAL
Ørland/Bjugn Sau og geit	22	23	v/leder Vidar Krokvik		7160	BJUGN
Åfjord Sau og Geit	22	23	v/leder Signill Valleraunet		7170	ÅFJORD
Ålen Sau og Geit	19	24	v/leder John Erik Meland		7380	ÅLEN
Sum	643	673				

Lokallagene STSG 2011

25.01.2012

BW

F:\Medlem\G-Fagavdeling\Sau\Ekstern\STSG\Lokallag\

GJENNOMSNIITTSVEKTER PÅ LAM

Kommune	2004 ¹⁾	2005	2006	2007	2008	2009	2010 ²⁾	2011
Trondheim	20,0	21,1	20,6	18,4	18,5	19,7	17,4	17,9
Hemne	18,8	18,6	18,8	18,6	19,7	18,8	18,5	18,4
Snillfjord	19,3	19,4	19,2	18,8	19,6	19,3	18,1	17,9
Hitra	18,2	18,4	18,5	19,1	18,6	17,3	17,5	16,2
Frøya	17,8	16,1	16,6	18,0	18,2	18,0	15,2	12,8
Ørland	13,1	15,8	13,4	14,4	16,1	17,4	13,7	11,2
Agdenes	17,0	17,4	17,2	17,2	17,5	16,5	17,9	17,5
Rissa	17,1	16,9	16,7	16,7	17,5	16,5	14,5	13,4
Bjugn	17,4	16,3	15,4	15,2	16,8	16,7	14,0	13,6
Åfjord	18,0	17,2	16,1	16,8	17,3	16,6	16,1	14,9
Roan	17,8	17,1	16,8	17,0	18,1	18,0	17,0	16,5
Osen	18,5	18,1	17,6	18,3	19,5	19,0	16,0	17,2
Oppdal	18,4	19,4	19,3	18,5	20,0	19,5	18,8	18,5
Rennebu	18,7	19,4	19,6	18,4	19,9	19,4	18,4	18,4
Meldal	19,0	19,1	19,4	18,0	20,6	19,9	18,8	18,9
Orkdal	17,9	17,3	17,6	17,4	18,1	17,7	16,8	15,9
Røros	18,8	18,8		17,4	18,6	16,8	16,0	16,6
Holtålen	18,1	18,3	18,2	17,9	18,9	18,9	17,6	17,6
M. Gauldal	18,3	19,3	19,5	18,4	19,9	19,4	18,7	18,7
Melhus	17,7	17,6	17,7	17,7	19,3	18,4	16,7	16,9
Skaun	20,3	20,2	18,2	18,3	20,1	18,5	17,3	16,9
Klæbu	18,3	16,8	16,4	16,8	18,8	17,9	17,6	16,7
Malvik	17,8	17,9	17,4	17,6	19,0	18,2	16,9	17,2
Selbu	18,8	19,3	18,6	17,5	18,4	17,6	16,6	16,1
Tydal	18,0	19,0	19,2	18,5	19,8	18,7	18,1	18,1
<i>Hele fylket</i>	<i>18,1</i>	<i>18,9</i>		<i>18,1</i>	<i>19,3</i>	<i>19,0</i>	<i>17,9</i>	<i>17,6</i>

1) Fra 2004 er lammevektene kun ordinære dyr.

2) Fra 2010 er tallene hentet fra Animalia sine rapporter og de inneholder alle lam.

25.01.2012

BW

Organisert beitebruk Sør-Trøndelag 2011

Kommune	Antall		Antall slept					Antall tapp					Tapp prosent				
	Lag	Medl.*	Sauer	Lam	Storfe	Sauer	Lam	Storfe	Sau	Lam	Smaffe	Storfe					
Agdenes	1	15	372	550	10	8	113	0	2,15	20,55	13,12	0					
Hemne	1	16	352	577	32	11	152	0	3,13	26,34	17,55	0					
Hitta	1	17	592	841	0	15	42	-	2,53	4,99	3,98	-					
Holtålen	2	72	2695	4032	221	154	360	3	5,71	8,93	7,64	1,36					
Klæbu	1	22	331	481	35	11	41	0	3,32	8,52	6,40	0					
Malvik	1	42	792	1257	69	25	76	0	3,16	6,05	4,93	0					
Meldal	1	13	654	1202	0	22	54	-	3,36	4,49	4,09	-					
Melhus	3	40	1380	1938	285	28	148	3	2,03	7,64	5,30	1,05					
Midtre Gauldal	4	164	5972	10085	1232	235	640	2	3,94	6,35	5,45	0,16					
Oppdal *	13	167	16118	27815	282	435	2440	3	2,70	8,77	6,54	1,06					
Orkdal	2	11	310	522	32	7	33	0	2,26	6,32	4,81	0					
Osen	2	18	787	1495	212	25	195	0	3,18	11,71	8,76	0					
Rennebu	7	74	6001	10053	137	161	753	1	2,68	7,49	5,69	0,73					
Rissa	2	13	786	1136	23	39	373	2	4,96	32,83	21,44	8,70					
Roan	1	19	535	793	0	8	144	-	1,50	18,16	11,45	-					
Røros	2	15	1129	1991	19	34	133	0	3,01	6,68	5,35	0					
Selbu*	7	128	2051	2951	535	56	199	3	2,73	6,74	5,10	0,56					
Skaun	1	14	330	460	0	6	14	-	1,82	3,04	2,53	-					
Snillfjord/Hemne	1	9	536	926	5	11	131	0	2,05	14,15	9,71	0					
Tydal	3	34	292	461	248	17	40	2	5,82	8,68	7,57	0,81					
Åfjord	3	44	1672	2203	441	52	312	0	3,11	14,16	9,39	0					
Sør-Trøndelag 2011	59	947	43 687	71 769	3818	1360	6373	19	3,11	8,88	6,70	0,50					
Sør-Trøndelag 2010	60	972	44613	73610	3848	1516	7069	13	3,40	9,60	7,26	0,34					
Sør-Trøndelag 2009	58	1008	43218	72850	3810	1939	6901	32	4,49	9,47	7,62	0,84					
Sør-Trøndelag 2008	58	998	42750	70 527	3750	1300	5892	36	3,04	8,35	6,35	0,96					
Sør-Trøndelag 2007	58	999	43898	73197	3796	1670	6740	22	3,80	9,21	7,18	0,58					
Sør-Trøndelag 2006	58	1040	45901	75136	4160	1739	6870	22	3,79	9,14	7,11	0,53					
Sør-Trøndelag 2005	58	1043	46709	74684	3688	1385	5503	18	2,97	7,37	5,67	0,49					
Sør-Trøndelag 2004	45	966	43680	69471	3316	1323	4945	14	3,03	7,12	5,54	0,42					
Sør-Trøndelag 2000	59	1027	44766	64936	2861	1241	5559	4	2,77	8,56	6,20	0,14					
Sør-Trøndelag 1995	60	1087	47548	69822	2120	806	4522	5	1,7	6,5	4,54	0,24					
Sør-Trøndelag 1990	57	900	42160	65060	-	771	3316	-	1,8	5,1	3,8	-					
Sør-Trøndelag 1985	55	1163	46348	67363	-	704	3140	-	1,5	4,7	3,4	-					
Sør-Trøndelag 1981	58	1235	40515	57823	-	574	2866	-	1,4	5,0	3,5	-					