

# ÅRSMELDING 2012

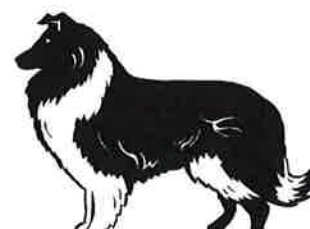
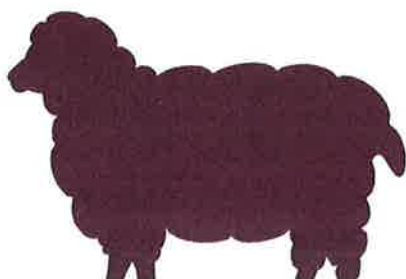


# NSG

Norsk Sau og Geit

## SØR-TRØNDELAG

## SAU OG GEIT



## SØR-TRØNDELAG SAU OG GEIT

### Møteprogram – årsmøtet for 2012 på Ørland kysthotell, Brekstad.

#### Fredag 22. februar 2013:

- Kl. 13.00: Lunsj.  
Kl. 14.00: Fagmøte.
- Orienteringer fra ST Bondelag.
  - Orienteringer fra ST Bonde og småbrueklag.
  - Orientering fra NSG
  - Orientering fra fylkeslaget.
- Kl. 15.30: Tur til Austråt fort.
- Kl. 19.00: Middag og sosialt samvær.

#### Lørdag 23. februar 2013.

- Kl. 09.30 Årsmøte.

#### Sakliste årsmøte:

1. Åpning.
2. Valg av 2 utsendinger til å skrive under protokoll.
3. Leders tale.
4. Årsmeldinger.
5. Regnskap.
6. Arbeidsplan 2013.
7. Godtgjørelse til tillitsvalgte.
8. Innkomne saker.
9. Budsjetter.
10. Valg.
  - a) Leder.
  - b) 2 styremedlemmer,  
vararepr. 1., 2. og 3.
  - c) Nestleder
  - d) Revisorer.
  - e) Valgkomité.
  - f) Leder i valgkomitéen.
  - g) Valg av landsmøteutsendinger til NSG.
  - h) Valg av møteleder for årsmøtet 2013.

-----  
05.02.2013

BW

**Styret i beretningsåret:**

Kjell Erik Berntsen, Rennebu - leder  
 Ola Krokan, Oppdal - nestleder/rovdyransvarlig

Kristin Tande Solberg, Oppdal

Kjell Fremstad, Agdenes

Rune Kurås, Røros

1. varamann, Eivind Myklebust, Rissa har vært innkalt til styremøtene.

Årsmøtet ble holdt 10 februar 2012 på Skifer Hotell, Oppdal i forbindelse med beitekonferansen til NSG. Det var ikke noe faginnslag denne gangen, men alle hadde tilbud om å delta på beitekonferansen.

Brynjolv Haave var møteleder.

Til å skrive under protokollen ble valgt Kristin Reinertsen og Torleif Slåen.

Lederens tale gikk på at produksjonen må økes og var også innom rovdyr og andre aktuelle saker.

Leder gikk gjennom lagets årsmelding.

Fran Røym var innom import og rekrutering samt en generell skryt av styret.

Magnar Skjerve var innom rekrutering.

Jon Gisle Vikan var innom rekrutering og rammebetingelser.

Det var flere som var nevnte rekrutering, rovvilt og erstatninger.

Gjeterhundutvalgets årsmelding ble gjennomgått av Dag Ove Løvø.

*Kent Berg* gikk gjennom årsrapporter for region midt.

Alle årsmeldinger enst godkjent.

Bjørn Wæhre refererte regnskapet for fylkeslaget.

Regnskap enst godkjent.

Regnskap gjeterhundlaget referert.

Regnskap enst godkjent.

Regnskap for avlsutvalget fremlagt av Kent Berg.

Enstemmig godkjent

Arbeidsplan og aktivitetsplan 2012.

Gjennomgått av Kjell Erik Berntsen.

Dannelse av radiobjellelag ble diskutert.

Felles farge på slipsmerker ble også kommentert.

Arbeidsplan tatt til etterretning.

Godtgjørelse til tilltsvalgte.

Ingen endring og satsene er:

Leder kr 14000.-  
 Rovdyransvarlig: kr 6000.-  
 Møtegodtgjørelse: kr 800.-  
 Skyssgodtgjørelse etter statens satser.

Enst vedtatt.

Innkomne saker.

Ingen saker.

Budsjett for fylkeslaget.

Enst anbefalt.

Valgkomitéens innstilling ble referert, og valgene fikk følgende resultat:

Styret:	Leder:	Kjell Erik Berntsen, Rennebu
	Styremedlemmer:	Kristin Tande Solberg, Oppdal (2 år) Rune Kurås, Røros (2 år)
	Varamedlemmer:	1. Eivind Myklebust, Rissa. 2. Kristin D Skjerve, Rennebu. 3. Ellen Syrstad, Skaun.
	Nestleder:	Ola Krokan

Ordstyrer for årsmøtet 2012:

Brynjolv Haave, Selbu.

Landsmøteutsendinger oppnevnes av styret.

Revisorer:	Torgrim Daling, Leinstrand. Ola Slåen, Lundamo.
------------	--

Valgkomité:	Odd Moen, Røros (valgt 2011) leder. Elisabeth Selås, Agdenes (valgt 2011) Anita B Gunnes, Rennebu (valgt 2012). Øystein Dørdal, Orkdal (valgt 2012). Lars H Sessaker, Oppdal (valgt 2012).
-------------	--

Varamedlemmer for valgkomitéen:	Haldor Hoem, Selbu (for Moen) Magne Egil Berdal, Snillfjord (for Selås) Sigrunn Halgunset, Rennebu (for Gunnes) John k Lium, Orkdal (for Dørdal) Steingrim Viken, Oppdal (for Sessaker)
---------------------------------	---

Leder av valgkomiteen:	Odd Moen, Røros.
------------------------	------------------

Orientering fra NSG ved Ove Ommundsen.

## Årsmelding 2012

Styret i beretningsåret:	Kjell Erik Berntsen	leder
	Ola Krokann	nestleder/rovviltansvarlig
	Kristin tande Solberg	styremedlem
	Kjell Fremstad	styremedlem
	Rune Kurås	styremedlem

1.vara Eivind Myklebust er innkalt til styremøtene

Årsmøte: Årsmøte i 2012 ble holdt på Skifer Hotell, Oppdal i forbindelse med beitekonferansen til NSG. Alle årsmøtedeltakerne hadde anledning til å være med på beitekonferansen som ble det faglige innslaget denne gangen.

Fylkeslagets medlemstall var i 2012 619 medlemmer. Dette er en nedgang på 24 i forhold til 2011. Dette er fordelt på 463 hovedmedlemmer, 122 husstands og 25 støtte-medlemmer og 9 æresmedlemmer. Det er for tiden 20 lokallag.

Styrets arbeid: Det er i 2012 avholdt 5 styremøter i året, men det ene var i forbindelse med årsmøtet. Det er referert 54 saker i løpet av året.

Leder har deltatt på representantskapsmøtene i NSG.

Styret har hatt en arbeidsfordeling i styret etter følgende mal:

Rovdyransvarlig: Ola Krokan.

Hjemmeside: Kristin Tande Solberg.

Radiobjelleprosjekt: Ola Krokan.

Bjørnefellingsprosjekt: Kjell Erik Berntsen.

Beitebruksplaner: Kjell Fremstad.

Ledermøte: Kjell Fremstad og Eivind Myklebust.

Avl: Kjell Erik Berntsen.

Det har vært tilpasninger i noen tilfeller, men stort sett har denne arbeidsfordelingen vært fulgt og har etter styrets oppfatning fungert tilfredsstillende.

Av andre saker styret har jobba med så nevner vi spesielt jordbruksavtalen, og innspill til faglaga i denne sammenheng. Rovdyr har vært en stor sak også dette året og det har også vært stor spenning i forhold til rettsaken i forhold til avkortning av erstatninger.

Faren for beitenekt har absolutt vært tilsted også i 2012 uten at det er noen stor fare da det ser ut til at tapene har gått litt ned i de besetningene som har vært mest ramma. Men det er fortsatt ingen grunn til å slappe av.

Steingrim Horvli representerer Sør-Trøndelag sau og geit i faglig rådgivende utvalg for Trollheimen

Beitebruksplaner har vært et stort arbeid også dette året og vi har arrangert to møter der målet er å få kommunene til å engasjere seg samtidig som lokallagene fortsatt må være pådrivere.

Høring om avl har også vært et tema på slutten av dette året, men det er også andre høringer gjennom året der vi har uttalt oss.

Hjemmesida er kommet i godt gjenge og er etter vår mening blitt et bra verktøy for informasjon som skal utvikles videre.

Regionmøter ble det også i år gjennomført nå på nyåret. Litt varierende oppmøte, men totalt over knapt 100 medlemmer møtte til sammen. Det er rimelig bra, men likevel er det noen møter som har litt lite oppmøte som vi vil vurdere nærmere. Temaene var snylterproblematikk, dyrevelferd, bjørnefellingsprosjektet og sauekontrollen mm.

Ellers så arrangerte vi tillitsmannsmøte for andre året etter mange år uten og dette er i alle fall med og styrker kontakten med lokallaga som har vært høyt prioritert også dette året.

Styret vil takke for samarbeidet i 2012, og håper at 2013 kan bli til beste for matprodusenter og dyr.

Kjell Erik Berntsen  
Rune Kurås

Ola Krokann  
Eivind Myklebust

Kristin Tande Solberg

Kjell Fremstad

# SØR-TRØNDELAG SAU OG GEIT

## SAMMENDRAG AV REGNSKAP 2012

	2011		2012		Budsjett 2012	
Ekstrakontingent	11535		5150	0	15000	
Kontingenter/tilskudd	119860		133355		120000	
Årsmøte	6800	36748		9250		15000
Valgkomité		0				0
Tilskudd gjeterhund						2000
Webansvarlig						3000
Annonser/Internett				0		1000
Høstmøte/møter		14659		24405		15000
Gaver		198		1136		1000
Servering						
Styreutgifter		93695		100396		95000
Porto/gebyr/kopiering		613		1000		1000
Renter	71		67			
Disponibelt						2000
Underskudd/overskudd	7647			2385		
	145913	145913	138572	138572	135000	135000
Bank/post/kontanter31.12.	71630		63983			
Bank/post/kontanter31/12.		63983		66368		
Varebeholdning 31/12						
Årets overskudd/underskudd		7647	2385			
	71630	71630	66368	66368		

Trondheim, 28. januar 2013.

BW

# SØR-TRØNDELAG SAU OG GEIT

## SAMMENDRAG AV REGNSKAP 2012

	2011		2012		Budsjett 2013	
Ekstrakontingent	11535		5150	0	15000	
Kontingenter/tilskudd	119860		133355		125000	
Årsmøte	6800	36748		9250		15000
Valgkomité		0				0
Tilskudd gjeterhund						2000
Webansvarlig						3000
Annonser/Internett				0		1000
Høstmøte/møter		14659		24405		15000
Gaver		198		1136		1000
Servering						
Styreutgifter		93695		100396		100000
Porto/gebyr/kopiering		613		1000		1000
Renter	71		67			
Disponibelt						2000
Underskudd/overskudd	7647			2385		
	145913	145913	138572	138572	140000	140000
Bank/post/kontanter31.12.	71630		63983			
Bank/post/kontanter31/12.		63983		66368		
Varebeholdning 31/12						
Årets overskudd/underskudd		7647	2385			
	71630	71630	66368	66368		

Trondheim, 28. januar 2013.

BW

## **Arbeidsplan 2013**

- Avholde ca 5 styremøter.
- Kontakt i styret mellom styremøtene på e-post og telefon.
- Oppdatere og videreutvikle hjemmesida.
- Delta på landsmøte til NSG
- Delta på representantskapsmøter til NSG.
- Svare på innspill og høringer fra NSG og andre organisasjoner.
- Bistå, og holde kontakten med lokallaga.
- Arrangere tillitsmøte, og regionmøter.
- Arbeide tett opp mot forvaltning og politikere. Delta på aktuelle møter.
- Holde en tett og god kontakt med faglaga i fylket.
- Holde nær kontakt med gjeterhund- og avlsmiljøet i fylket.
- Forsøke å opprette radiobjellelag i fylket.
- Avholde fylkesårsmøte for 2013 sammen med Nord-Trøndelag Sau og Geit.



## VALGKOMMITEENS INNSTILLING TIL ÅRSMØTET 2013.

### Styret:

Leder:	Kjell Erik Berntsen, Rennebu	(gj.v)
Styremedl.:	Tore Mellemseier, Hitra	(ny)
	Magnus Haave, Selbu	(ny)
	Rune Kurås, Røros	(ikke på valg)
	Kristin Tande Solberg, Oppdal	(ikke på valg)

Varamedl.:	1. Eivind Myklebust, Rissa	(gj.v)
	2. Kristin D Skjerve, Rennebu	(gj.v)
	3. Ellen Syrstad, Skaun	(gj.v.)

Nestleder:	Rune Kurås, Røros	(ny)
------------	-------------------	------

### Revisorer:

	Ola Slåen, Ler	(gj.v)
	Torgim Daling, Leinstrand	(gj.v.)

### Landsmøteutsendinger:

Styret får fullmakt til å utnevne årsmøteutsendinger.

### Ordstyrer for årsmøtet 2014:

Kjell Fremstad, Agdenes.

<b>Valgkomite:</b>	Haldor Hoem, Selbu	Varam: Egil Engesmo, Singsås.
	Magne Egil Berdal, Snillfjord	Varam: Frode Singstad, Agdenes

### Leder i valgkomiteen:

Forslag fra årsmøtet.

### Godtgjørelse til tillitsvalgte:

Møtegodtgjørelse: kr 800.- pr møte  
Ledergodtgjørelse: kr 14000.- pr år.  
Rovdyransvarlig: kr 6000.- pr år.  
Webansvarlig: kr 3000.- pr år.  
Kjøring etter statens satser.

Valgkomiteen har bestått av:

Anita B Gunnes, Rennebu.  
Lars H Sessaker, Oppdal.  
Øystein Dørdal, Orkdal.  
**Odd Moen, Røros, leder**  
Elisabeth Selås, Agdenes.

Pers. varamedlemmer:

Sigrunn Halgunnset, Rennebu.  
Steingrim Viken, Oppdal.  
John K Lium, Orkdal.  
Haldor Hoem, Selbu.  
Magne Egil Berdal, Snillfjord

Lagets navn	Antall medl.		Leder	Adresse	Postnr.	Poststed
	2011	2012				
Agdenes Sau og Geit	14	10	v/leder Kristian Fremstad		7318	Agdenes
Budal/Singsås Sau og Geit	38	34	v/leder Olav Storli		7298	Budalen
Flå og Klæbu Sau og geit	18	18	v/leder Thomas Rømme		7540	KLÆBU
Hitra/Frøya Sau og Geit	23	30	v/leder Tore Mellemsæter		7247	Hestvika
Haltdalen Sau og Geit	24	24	v/leder Åge Smestu		7383	HALTDALEN
Hemne og Snillfjord Sau og Geit	22	23	v/leder Even Stølen		7203	VINJEØRA
Horg Sau og Geit	21	22	v/leder Torleif Slåen	Rambraut	7234	Ler
Malvik Sau og geit	18	16	v/leder Sverre Vullum	Vullum	7563	MALVIK
Meldal og Orkdal Sau og Geit	32	29	v/leder John K Lium	Hoston	7320	FANNREM
Oppdal Sau og Geit	150	152	v/leder Hans Snøve	Snøve	7340	OPPDAL
Rennebu Sau og Geit	67	64	v/leder Magnar Skjerve	Staman	7392	RENNEBU
Rissa Sau og Geit	22	21	v/leder Eivind Myklebust		7113	HUSBYSJØEN
Røros Sau og Geit	19	19	v/leder Ola Haugen		7372	Glåmos
Selbu Sau og Geit	35	37	v/leder Odd Jarle Lien		7580	SELBU
Skaun Sau og Geit	12	10	v/leder Svein Helge Hermann		7357	SKAUN
Soknedal Sau og Geit	59	47	v/leder Frank Røym	Sørbygda	7288	SOKNEDAL
Tydal Sau og Geit	6	6	v/leder Henry Østby		7590	TYDAL
Ørland/Bjugn Sau og geit	22	21	v/leder Vidar Krokvik		7160	BJUGN
Åfjord Sau og Geit	22	18	v/leder Signill Valleraunet		7170	ÅFJORD
Ålen Sau og Geit	19	18	v/leder Jøran Bakås Gjersvold		7380	ÅLEN
<b>Sum</b>	<b>643</b>	<b>619</b>				

## Lokallagene STSG 2012

05..02.2013

BW

F:\Medlem\G-Fagavdeling\Sau\Ekstern\STSG\Lokallag\

# Årsmelding 2012 STGL

Det er avholdt 4 styremøter og behandlet 22 saker.

Instruktørkurs og weekendkurs er ikke avholdt da Gjeterhundrådet og tilsatte instruktør hadde planlagt andre aktiviteter den oppsatte helgen, og dette uten at vi ble varslet .

Tilhenger er ikke innkjøpt da den tiltenkte hengeren ikke ble tilgjengelig

Grinder er ikke innkjøpt da prøvene i år ble arrangert der det var grinder / kveanlegg tilgjengelig.

Vinterkurs, weekendkurs, : se aktivitetsplan.

Årets aktiviteter: Vinterkurs på Lønset og Singsås med bra deltagelse.

Det er også avholdt noen kurs i lokallaga der de har ordnet med instruktør selv.

Prøver :

Klasse	Hitra	Klæbu	Budal	Agdenes	Rennebu	Oppdal Gjevilvatnet	FM Oppdal	NC Oppdal		Sum	Total	
KI1	8	8	10	4	9	15	4			58		
KI2	10	4	7		8		3			32		
KI3				14		66	8	62		150		
											240	

Logistikk og utsetting er prioritert på årets prøver og dette fungerer bra.

Ellers deltok vi i Fylkeskamp mot Nord-Trøndelag der vi tok både klasse seier og ellers bra løp, men måtte se oss **knepent** slått av Nord-Trønderne.

Vi led litt av dårlig oppslutning og at vår beste ekvipasje var opptatt med Norgesserie finale.

Prestasjoner og representasjon: 5 ekvipasjer har representert STGL i NM der en ekvipasje tok seg til finalen og en ekvipasje har deltatt i Norgesserie finalen og endte på 21 plass. Vi har også en ekvipasje som deltok med sterk innsats i Norsk Unghundmesterskap og endte på 13 plass.

31/12-2013 Dag Owe Løvø

## Sør-Trøndelag sau og geit , Avlsutvalget

Utskrift av regnskap for Ullfondet,

	<i>Inntekter</i>		<i>Utgifter</i>
Saldo Postbanken 01.01.2012	<b>Kr.</b>	<b><u>20208,26</u></b>	
Avlsutvalget	Kr.		Kr 3400,00
Kåring av værslam	Kr		Kr
Gebyr			Kr 19,50
Renter	Kr	5135,73	
Overført avslarbeid NSG	Kr	63000.00	kr
“Oversskudd”			kr 64716,23
Balanse	<b>Kr.</b>	<b><u>68135,73</u></b>	<b><u>Kr. 68135,73</u></b>
Beholdning 31/12-2012			
Postbanken			Kr. 79 889,49
Nortura (inkludert renter 2012 kr.5035.- )			Kr. 139292,00

Merk: De kr 63000 som er overført fra NSG tilhører egentlig regionutvalget.

## ÅRSMELDING FOR 2012 - REGION MIDT

### Bakgrunn og begrunnelse

Hver region har et Regionutvalg for saueavl. Regionutvalget er underlagt Avlsrådet for sau. Region Midt består av fylkene Møre og Romsdal, Sør-Trøndelag og Nord-Trøndelag.

Regionutvalget har ansvaret for organisering og gjennomføring av avlsarbeidet i regionen, slik at den avlsmessige framgangen blir størst mulig. Det gjelder blant annet:

- Bistå værringene og værholdslaga i sin region med kunnskapsoppbygging om avlsarbeidet på sau og faglige råd i konkrete saker
- Gi uttalelse til Avlsrådet for sau ved søknad om oppstart av nye ringer, sammenslåing av ringer eller større utvidelse av ringer
- Organisere avkomsgranskningen av værer i sin region
- Føre tilsyn med ringenes arbeid
- Sørge for at tiltak som blir vedtatt av Avlsrådet for sau blir gjennomført

### Regionutvalget

Regionutvalget har i 2012 bestått av:

- Kent Berg, leder, Sør-Trøndelag.
- Atle Moen, nestleder, Møre og Romsdal
- Morten Munkeby, Nord-Trøndelag
- Bjørn Wæhre, Nortura SA

### Sekretær

Stig-Runar Størdal, regionkonsulent region Midt, har fungert som regionutvalgets sekretær. Regionkonsulenten er ansatt av NSG i 25 % stilling.

### Møter:

Regionutvalget har hatt tre møter og behandla 19 saker.

### Aktiviteter:

Aktiviteten i regionen har blitt gjennomført i samarbeid mellom regionutvalget, avlssjefen og regionkonsulenten.

- I januar 2012 deltok regionkonsulenten og Kent Berg i en møteserie i Sør-Trøndelag i regi av fylkeslaget. Totalt fem møter, der konsulenten og Kent byttet på å presentere avlsarbeidet.
- Det ble i mars holdt seks avlsmøter med ringene i regionen. Avlssjef Thor Blichfeldt deltok på de tre møtene som ble holdt i Nord-Trøndelag. Ellers var to av møtene i Møre og Romsdal, mens ett var i Sør-Trøndelag. Regionkonsulenten deltok på alle. Det var også representant fra regionutvalget til stede på alle møtene.

- Regionutvalget arrangerte kurs for kåringsdommere i august. Ett kurs på Nortura Malvik og ett kurs i Fræna.
- I forbindelse med høringa på avlsarbeidet, arrangerte regionutvalget i samarbeid med fylkeslaga, møter i regionens tre fylker
  - Ett møte på Berkåk for ringer og lokallag i Sør-Trøndelag, i november
  - Ett møte i Molde i desember for ringer og lokallag i Møre og Romsdal, i desember
  - Ett møte i Steinkjer i desember for ringer og lokallag i Nord-Trøndelag, i desember.
- Regionkonsulenten og Kent Berg deltok på møter i avlsrådet i mars og juni.
- Regionkonsulenten har deltatt på møter og samlinger i regionen

Regionkonsulenten og regionutvalget har gjennom året, hatt omfattende kontakt via e-post og telefon.

## Semin

Det var noe arbeid i forbindelse med inntaket av seminværer i regionen. Følgende værer ble tatt inn til semin fra region Midt i 2012:

### NKS:

Vær	O-ind	K-ind	Rase	Far	Morfar	Ringnr-avd	
						Prøve	2012
<b>200970123</b> KOLO SOLEM	<b>144</b>	129	10	<a href="#">200770101</a> KOLL KØYEDAL	<a href="#">200555911</a> SAK EGGUM	221-1	1-10
<b>201063566</b> MYRVOLLTOPPEN	<b>140</b>	137	10	<a href="#">200740129</a> TOPP-RUGGEN	<a href="#">200555911</a> SAK EGGUM	192-1	1-10

### Spæl

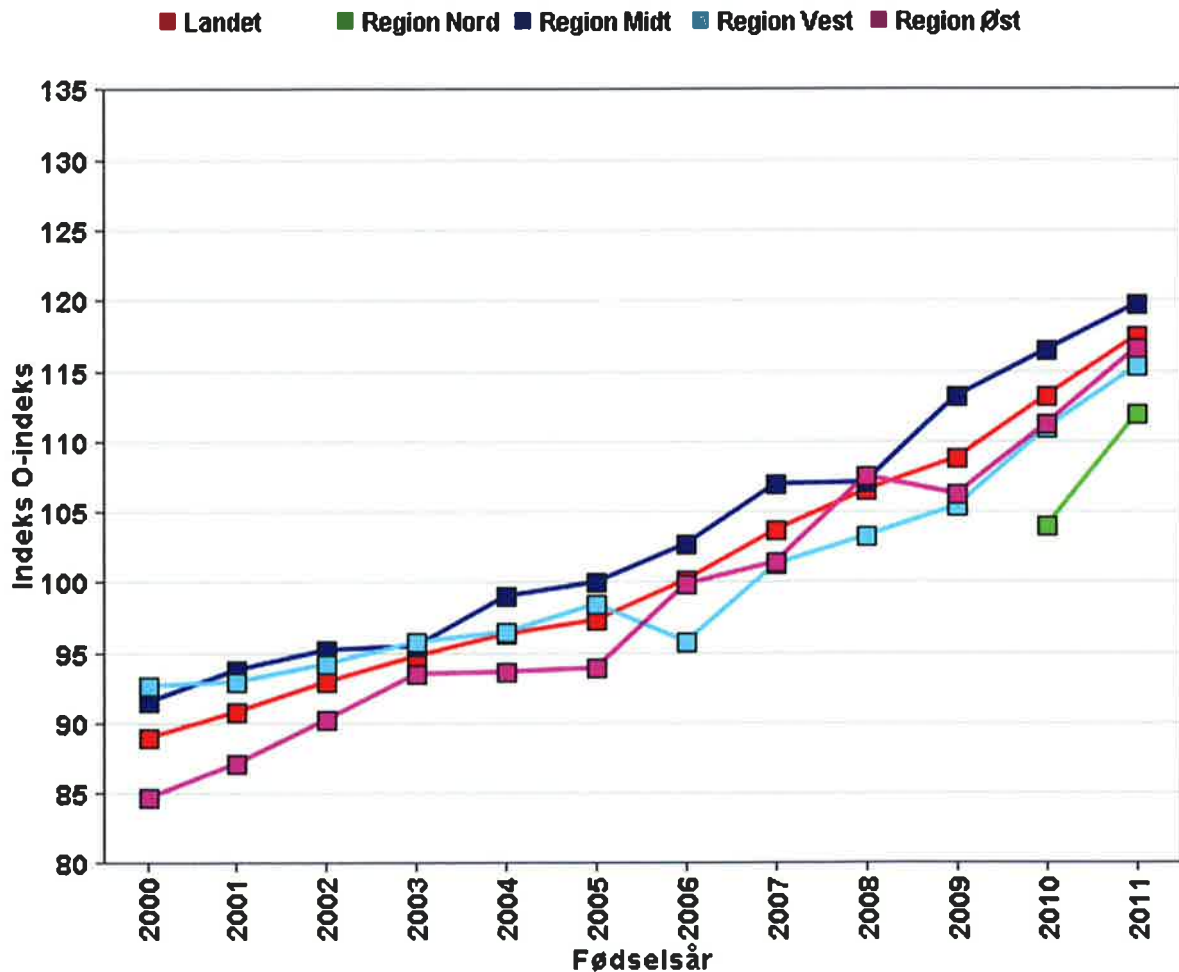
Vær	O-ind	K-ind	Rase	Far	Morfar	Ringnr-avd	
						Prøve	2012
<b>201063027</b> BRAUTE	<b>136</b>		4	<a href="#">200962021</a>	<a href="#">200863356</a>	189-1	1-4
<b>201070462</b> LEX FÅRA	<b>128</b>		4	<a href="#">200770405</a> LEKTOR ROSTEN	<a href="#">200338699</a> DIGG	230-1	1-4

Indeksene er fra siste indeksskjøring i desember 2012. Region Midt har vært en god leverandør av seminværer, spesielt av spælværer i mange år. Det beskjedne antall spælværer fra regionen i 2012, får vi tro er midlertidig.

## Avlsarbeidet i regionen

Avlsframgangen har vist en stigende tendens i hele landet. Dette gjelder også de fleste ringene i region Midt. Medlemmene i ringene gjør en stor innsats for få en størst mulig avlsframgang. En avlsframgang som spres til alle sauebønder, også de utenom ringsystemet. I 2012 ble det gjennomført en endring i hvordan indeksene for tilvekst, kjøttfylde og fett beregnes. Hensikten med beregningene er å få en bedre individuell beregning på det enkelte dyr, for disse egenskapene, blant annet slik at dyr som blir slaktemodne tidlig, får premiert dette indeksemessig.

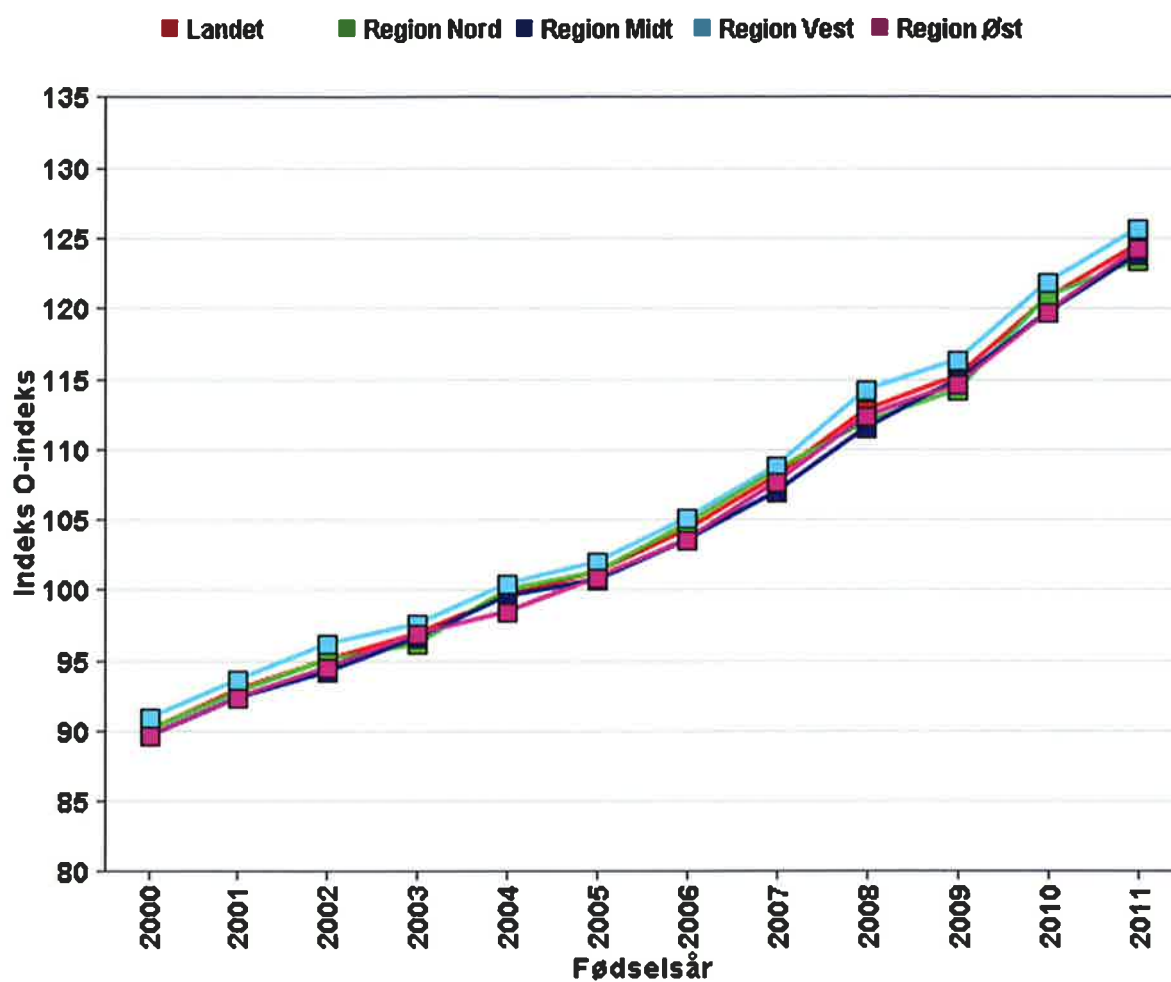
SPÆL: Utvikling i O-indeks - alle granska værere



Region Midt er fortsatt den ledende regionen på avlsarbeidet på spæl, sjøl om forskjellene har blitt litt mindre de siste åra.



### NKS: Utvikling i O-indeks - alle granska værer



På NKS er ringene tilnærmet like, men vi skal være klar over at det fortsatt er store forskjeller innad i regionen

## Kåringene

I 2012 ble kåringsarbeidet organisert på en ny måte. Det var den enkelte kåringsarrangør som var ansvarlig for å sette opp dag og sted, skaffe til veie tilstrekkelig antall dommere, godtgjøre dommere og kreve inn kåringsavgift. Dette var en stor avbyråkratisering og desentralisering av kåringsarbeidet. De tilbakemeldingene som har kommet, er stort sett positive. Stereolupa er det vanligst instrumentet for påvisning av marg. Selve gjennomføringene av kåringene ble gjort på vanlig solid vis. Under følger statistikk for de tre fylkene.

### Møre og Romsdal

Kåringssted	Bedømte		Kåra		Kåra på disp		Vraka	
[Gardskåring]	10	100%	4	40%	6	60%	0	0%
Fræna	87	100%	80	92%	3	3%	4	5%
Haram	16	100%	15	94%	1	6%	0	0%
Neset	20	100%	16	80%	0	0%	4	20%
Rauma	34	100%	31	91%	1	3%	2	6%
Stranda	88	100%	64	73%	11	13%	13	15%
Sunddal	83	100%	74	89%	2	2%	7	8%
Surnadal	43	100%	38	88%	0	0%	5	12%
Vistdal	27	100%	27	100%	0	0%	0	0%
Ørsta	183	100%	157	86%	18	10%	8	4%
<b>2012</b>	<b>591</b>	<b>100%</b>	<b>506</b>	<b>86%</b>	<b>42</b>	<b>7%</b>	<b>43</b>	<b>7%</b>
<b>2011</b>	<b>539</b>	<b>100%</b>	<b>449</b>	<b>83%</b>	<b>20</b>	<b>4%</b>	<b>70</b>	<b>13%</b>
<b>2010</b>	<b>588</b>	<b>100%</b>	<b>507</b>	<b>86%</b>	<b>20</b>	<b>3%</b>	<b>61</b>	<b>10%</b>
<b>2009</b>	<b>496</b>	<b>100%</b>	<b>406</b>	<b>82%</b>	<b>19</b>	<b>4%</b>	<b>71</b>	<b>14%</b>

### Sør-Trøndelag

Kåringssted	Bedømte		Kåra		Kåra på disp		Vraka	
[Gardskåring]	19	100%	5	26%	13	68%	1	5%
Agdenes	22	100%	16	73%	1	5%	5	23%
Budal	73	100%	56	77%	0	0%	17	23%
Malvik-Selbu-Tydal (Selbu)	34	100%	32	94%	0	0%	2	6%
Oppdal	333	100%	234	70%	15	5%	84	25%
Rennebu	78	100%	65	83%	0	0%	13	17%
Røros	36	100%	28	78%	0	0%	8	22%
<b>2012</b>	<b>595</b>	<b>100%</b>	<b>436</b>	<b>73%</b>	<b>29</b>	<b>5%</b>	<b>130</b>	<b>22%</b>
<b>2011</b>	<b>557</b>	<b>100%</b>	<b>446</b>	<b>80%</b>	<b>17</b>	<b>3%</b>	<b>94</b>	<b>17%</b>
<b>2010</b>	<b>548</b>	<b>100%</b>	<b>449</b>	<b>82%</b>	<b>10</b>	<b>2%</b>	<b>89</b>	<b>16%</b>
<b>2009</b>	<b>569</b>	<b>100%</b>	<b>456</b>	<b>80%</b>	<b>6</b>	<b>1%</b>	<b>107</b>	<b>19%</b>

## Nord-Trøndelag

Kåringssted	Bedømte		Kåra		Kåra på disp		Vraka	
[Gardskåring]	33	100%	18	55%	7	21%	8	24%
Beistad	43	100%	38	88%	0	0%	5	12%
Frol/Skogn	39	100%	27	69%	0	0%	12	31%
Grong	59	100%	44	75%	0	0%	15	25%
Leksvik	16	100%	14	88%	0	0%	2	13%
Mære (Spæl)	43	100%	28	65%	4	9%	11	26%
Overhalla	104	100%	86	83%	1	1%	17	16%
Stjørdal	26	100%	21	81%	1	4%	4	15%
Verdal/Sparbu	69	100%	49	71%	0	0%	20	29%
<b>2012</b>	<b>432</b>	<b>100%</b>	<b>323</b>	<b>75%</b>	<b>13</b>	<b>4%</b>	<b>96</b>	<b>22%</b>
<b>2011</b>	<b>414</b>	<b>100%</b>	<b>273</b>	<b>67%</b>	<b>24</b>	<b>6%</b>	<b>117</b>	<b>27%</b>
<b>2010</b>	<b>430</b>	<b>100%</b>	<b>291</b>	<b>68%</b>	<b>27</b>	<b>6%</b>	<b>111</b>	<b>26%</b>
<b>2009</b>	<b>455</b>	<b>100%</b>	<b>272</b>	<b>60%</b>	<b>36</b>	<b>8%</b>	<b>147</b>	<b>32%</b>

Ser vi utviklinga i antall kåra lam de siste åra, er antallet rimelig stabilt, men med en økning i 2012. Vrakingsprosenten i 2012 er noe høy i trøndelagsfylka, mens den er noe lav i Møre og Romsdal. Om det skyldes en noe ulik kultur for hvilke dyr som stilles og/eller en ulik "strenghet" blant dommerne, er vanskelig å si.

Kent Berg

Morten Munkeby

Atle Moen

Bjørn Wæhre

Stig-Runar Størdal (sekr.)

### Utmerkelser Sør-Trøndelag 2012.

Beste vær:

NKS 200965227 Benoni, Indeks 129, oppdretter Olav Edvin Heggvold, Soknedal.

Spel 200966155, Indeks 128, oppdretter Helge Morten Nyseter, Oppdal.

Beste risbitvær:

NKS 201165237 Svarteper, indeks 141, oppdretter Ola og Bente Skreen, Oppdal.

Spel 201166038 Bjarte sakse, indeks 140, oppdretter Odd Moen, Brekkebygd.

**Organisert beitebruk Sør-Trøndelag 2012**

Kommune	Antall			Antall slept			Antall tapt			Tapt prosent		
	Lag	Medl.*	Sauer	Lam	Storfe	Sauer	Lam	Storfe	Sau	Lam	Småfe	Storfe
Agdenes	1	15	284	461	0	11	88	0	3,87	19,09	13,29	-
Hemne	1	17	393	572	34	15	126	0	3,82	22,03	14,61	0
Hitra	1	16	691	924	0	16	61	0	2,32	6,60	4,77	-
Holtålen	2	72	2758	4178	221	107	355	1	3,88	8,50	6,66	0,45
Klæbu	1	22	174	269	36	3	17	1	1,72	6,32	4,51	2,78
Malvik	1	42	757	1236	40	37	92	0	4,89	7,44	6,47	0
Meldal	1	13	618	1109	0	12	61	0	1,94	5,50	4,23	-
Melhus	3	42	1457	2094	291	34	124	2	2,33	5,92	4,45	0,69
Midtre Gauldal	4	163	5738	9499	1296	117	473	4	2,04	4,98	3,87	0,31
Oppdal *	13	169	16 555	27 861	282	538	2264	0	3,25	8,13	6,31	0
Orkdal	1	4	270	418	0	5	33	0	1,85	7,89	5,52	-
Osen	2	15	825	1489	149	29	153	1	3,52	10,28	7,87	0,67
Rennebu	7	80	5925	9769	185	159	628	1	2,68	6,43	5,01	0,54
Rissa	3	33	1304	1922	494	23	312	1	1,76	16,23	10,38	0,20
Roan	1	20	800	1315	8	16	93	0	2,00	7,07	5,15	0
Røros	2	15	1153	2000	18	44	158	0	3,82	7,90	6,41	0
Selbu*	7	131	2120	3037	524	44	169	6	2,08	5,56	4,13	1,15
Skaun	1	14	342	487	0	7	19	0	2,05	3,90	3,14	-
Snillfjord/Hemne	1	9	540	918	7	15	62	0	2,78	6,75	5,28	0
Tydal	3	29	280	433	243	6	17	1	2,14	3,93	3,23	0,41
Åfjord	3	47	1543	1823	433	34	225	0	2,20	12,34	7,69	0
Sør-Trøndelag 2012	<b>59</b>	<b>968</b>	<b>44 527</b>	<b>71 814</b>	<b>4261</b>	<b>1272</b>	<b>5530</b>	<b>18</b>	<b>2,86</b>	<b>7,70</b>	<b>5,85</b>	<b>0,42</b>
Sør-Trøndelag 2011	59	947	43 687	71 769	3818	1360	6373	19	3,11	8,88	6,70	0,50
Sør-Trøndelag 2010	60	972	44 613	73 610	3848	1516	7069	13	3,40	9,60	7,26	0,34
Sør-Trøndelag 2009	58	1008	43 218	72 850	3810	1939	6901	32	4,49	9,47	7,62	0,84
Sør-Trøndelag 2008	58	998	42 750	70 527	3750	1300	5892	36	3,04	8,35	6,35	0,96
Sør-Trøndelag 2007	58	999	43 898	73 197	3796	1670	6740	22	3,80	9,21	7,18	0,58
Sør-Trøndelag 2006	58	1040	45 901	75 136	4160	1739	6870	22	3,79	9,14	7,11	0,53
Sør-Trøndelag 2005	58	1043	46 709	74 684	3688	1385	5503	18	2,97	7,37	5,67	0,49
Sør-Trøndelag 2000	59	1027	44 766	64 936	2861	1241	5559	4	2,77	8,56	6,20	0,14
Sør-Trøndelag 1995	60	1087	47 548	69 822	2120	806	4522	5	1,7	6,5	4,54	0,24
Sør-Trøndelag 1990	57	900	42 160	65 060	-	771	3316	-	1,8	5,1	3,8	-
Sør-Trøndelag 1985	55	1163	46 348	67 363	-	704	3140	-	1,5	4,7	3,4	-
Sør-Trøndelag 1981	58	1235	40 515	57 823	-	574	2866	-	1,4	5,0	3,5	-

\*) Medl. – medlemmer som er med i beitelaga, ikke alle slipper dyr på beite hvert år.

\*) I Snillfjord/Hemne er det sluppet 6 geiter, ingen tapt. I Oppdal ble det sluppet 16, 3 ble tapt. Et lag i Selbu slapp 1 geit og i Tydal 2 geiter, ingen tapt. I alt er det sluppet 25 geiter. Tapsprosent for geit ble 12,00. Når få geiter er sluppet kan tapsprosenten bli høy da det gjelder få dyr.

Namdalseid og Osen beitelag sine tall er lagt inn i kommune- og fylkesoversikten. Laget blir delt mellom Nord-Trøndelag og Sør-Trøndelag i tilskuddssammenheng. Systemet for organisert beitebruk takler ikke at et lag deles på to fylker og laget blir behandlet som dispensasjonssak i Sør-Trøndelag. To nye lag i Rissa er også tatt med i fylkesoversikten da opplysningene ikke ble med på grunn av problemer med dataprogrammet.

Totaltapt av sau og lam har gått ned med 0,85 % til nivået det har ligget på enkelte år før 2006 da tapsprosenten varierte mellom 5,44 til 6,86. Noen kommuner har tilnærmet normalt tap for sau, mellom en og to prosent. Tap av lam har gått ned med 1,2 %. De fleste beitelag omtaler at de har tap til rovvilt. Ikke alle lag har dokumentert eller sannsynliggjort tap til fredet rovvilt. Tapet i områder der gaupe har vært sannsynlig tapsårsak, viser at gaupebestanden er på et lavmål, det er disse kommunene som har lavest tap av sau og lam. Tapet til bjørn er betydelig redusert i forhold til det har vært de siste åra. Bare et beitelag i Oppdal har dokumentert omfattende bjørneskade. Jerv har sannsynligvis forårsaket tap i flere områder, men mange mangler dokumentasjon på tapårsak. Fjellbygder med høye tap av lam, har ikke forhold som forårsaker alvæld og flåttborne sykdommer. I Agdenes, Orkdal og Snillfjord har ulv gjort skade. Mange lammeprodusenter reduserte tapsomfanget da de tok heimsauene sine.

Tapet av storfe har kommet ned på normalt nivå for fylket. De fleste kommunene har ikke tap av storfe eller moderate tap. Tapsprosent per kommune kan imidlertid bli høy når det slippes få storfe. Selbu har tapt flere storfe enn det som er normalt for området.