

NOTAT 1-2012

HVA TJENER BONDEN?

- EN KORT GJENNOMGANG AV ULIKE BEREGNINGSMÅTER FOR BONDENS INNTEKT



SAMMENDRAG:

Ulike beregningsprinsipper og kilder gir stor variasjon både i hva som er inntektsnivået og hvordan inntekten i jordbruket har utvikla seg over tid. Presentasjoner av inntekt og inntektsutviklingen i jordbruket handler derfor om politikk, ikke bare om tekniske beregninger. Det er flere måter å beregne inntekter i jordbruket på som har konsekvenser når inntektssituasjonen i sektoren skal beskrives, og ikke minst når bondens inntekt og inntektsutvikling skal sammenlignes med andre grupper.

INNHold:

- s. 3
 - Vederlag til arbeid og egenkapital, inkl. verdien av jordbruksfradraget
 - Egenkapitaldekning
 - s. 4
 - Egenkapital, historisk kost
 - Egenkapital, prisjustert saldo
 - s. 5
 - Driftsgranskningene
 - Næringsinntekts SSB
 - s. 6
 - Inntektssammenligning med andre grupper
 - s. 7
 - Kilder
-

OM NOTATET

- «Hva tjener bonden?» er utgitt av Alliansen ny landbrukspolitikk. [Nettside](#).
- Notatet er skrevet av Per Rønning og Svenn Arne Lie.

1. Vederlag til arbeid og egenkapital, inkl. verdien av jordbruksfradraget

I figur 1 vises inntektsutviklingen per årsverk i jordbruket slik den ofte presenteres fra Landbruksdepartementet. Figuren bygger på tall fra Totalkalkylen og viser resultatmålet Vederlag til arbeid og egenkapital, inkl verdien av jordbruksfradraget. Ifølge landbruksmyndighetene var årsverksinntekt i jordbruket i 2010 nær 250 000 kroner og den har økt med nær 60 prosent i perioden 2006-2010.

Figur 1: Inntektsutvikling per årsverk i jordbruket, LMD presentasjon. Løpende kr



Kilde: Landbruksdepartementets Powerpoint-presentasjon av St. meld. 9

Resultatmålet "Vederlag til arbeid og egenkapital, inkludert verdien av jordbruksfradraget" presenteres ofte som en samlet sum. Summen består av tre komponenter som alle har innvirkninger på inntektsdannelsen i jordbruket. Verdien av jordbruksfradraget er et skatteteknisk virkemiddel med potensiell inntektseffekt i de tilfeller dette medfører redusert skatt. Vederlag til egenkapital er godtgjørelse for den egenkapitalen som næringa sjøl bidrar med. Vederlag til arbeid er sektorens arbeidsinntekt. Verdien av jordbruksfradraget finnes i Totalkalkylen, mens de to andre summene er det ikke publisert noen egen utregning for.

2. Egenkapitaldekning

Når selvstendig næringsdrivende investerer av egne midler i virksomheten, legges det til grunn at denne kapitalen skal ha en avkastning. Avkastningskravet vil variere både i forhold til risiko, næring, interesser, personlig tilknytning og mange andre forhold, men det er ikke uvanlig å kreve 10-15 prosent avkastning på egenkapitalen som investeres. I Totalkalkylen opereres det med to beregningsprinsipper for egenkapitalen, og det eksisterer derfor to tallserier. En er basert på historisk kost, og en er beregnet utifra prisjustert saldo tilnærmet en inflasjonsjustering.

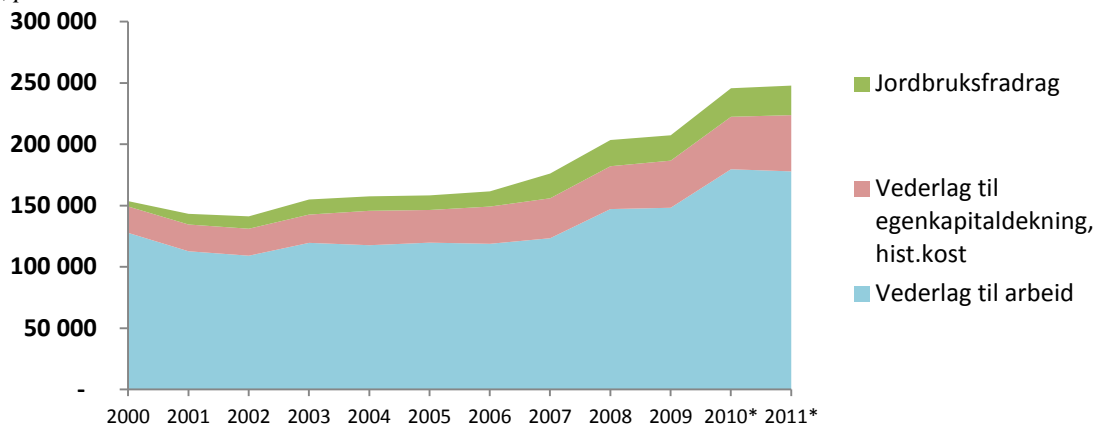
Figurene under er basert på samme kildemateriale som Landbruksdepartementet legger til grunn (Totalkalkylen 2011). Alle tall er i løpende kr og per årsverk og vi fokuserer i første omgang på perioden 2000 til 2011. Avkastningskravet på egenkapitalen er som sagt vanskelig å fastsette og vil variere. Vi har for enkelhets skyld lagt til grunn en egenkapitaldekning på fem prosent. Noen vil hevde at denne er for høy, andre vil hevde at denne er for lav. Dekningen av egenkapital trekkes deretter ifra summen Vederlag til arbeid og egenkapital for å få fram summen vederlag til arbeid¹

¹ Det er beregnet realrente for avkastning på egenkapitalen

3. Egenkapital, historisk kost

Figur 2 viser utviklingen i vederlag til arbeid og egenkapital inkludert jordbruksfradraget, inndelt i de ulike summene.

Figur 2: Jordbruksfradrag, egenkapitaldekning historisk kost og vederlag til arbeid, gjennomsnitt per årsverk. Løpende kr.

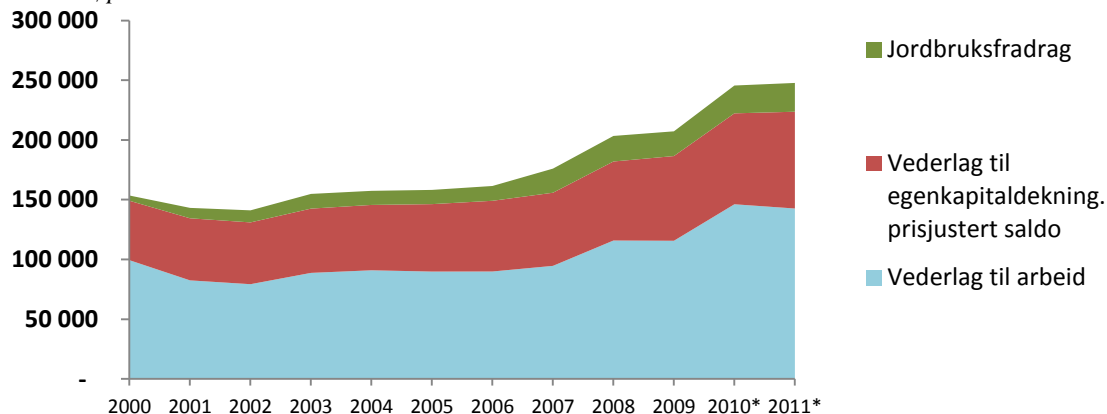


Kilde: Totalkalkylen, 2011

4. Egenkapital, prisjustert saldo

Figur 3 viser den samme inndelingen av inntekt som i figur 2, men nå med en beregning av egenkapitaldekningen på fem prosent basert på Totalkalkylens tallserie for egenkapitalen beregnet utifra prisjustert saldo.

Figur 3: Jordbruksfradrag, egenkapitaldekning prisjustert saldo og vederlag til arbeid, gjennomsnitt per årsverk. Løpende kr

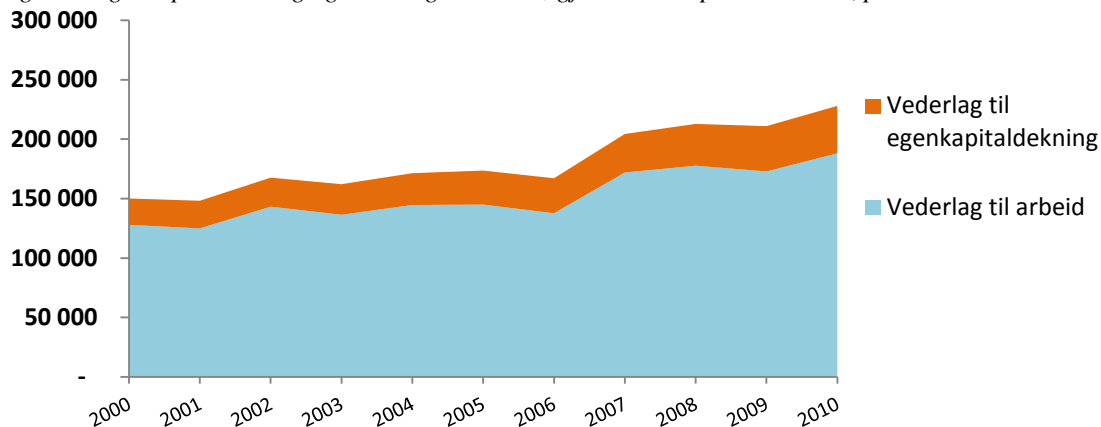


Kilde: Totalkalkylen, 2011

5. Driftsgranskingene

I neste figur vises samme utregningsmåte med utgangspunkt i tallmateriale fra Driftsgranskingene. Dette er en omfattende database som baserer seg på regnskapene til mellom 800 og 1000 gardsbruk. Jordbruksfradraget er ikke inkludert i disse tallene.

Figur 4: Egenkapitaldekning og vederlag til arbeid, gjennomsnitt per årsverk. Løpende kr

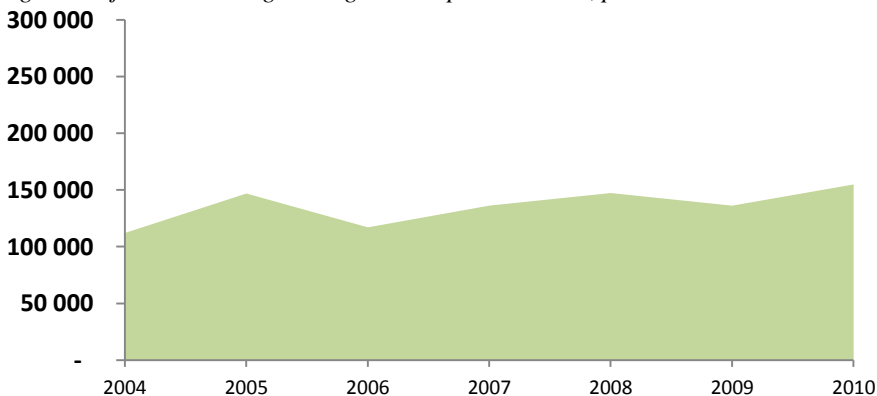


Kilde: Driftsgranskingene

6. Næringsinntekt SSB

Figur 4 viser Statistisk Sentralbyrå sin oversikt over gjennomsnittlig næringsinntekt per bruker i perioden 2004-2009.

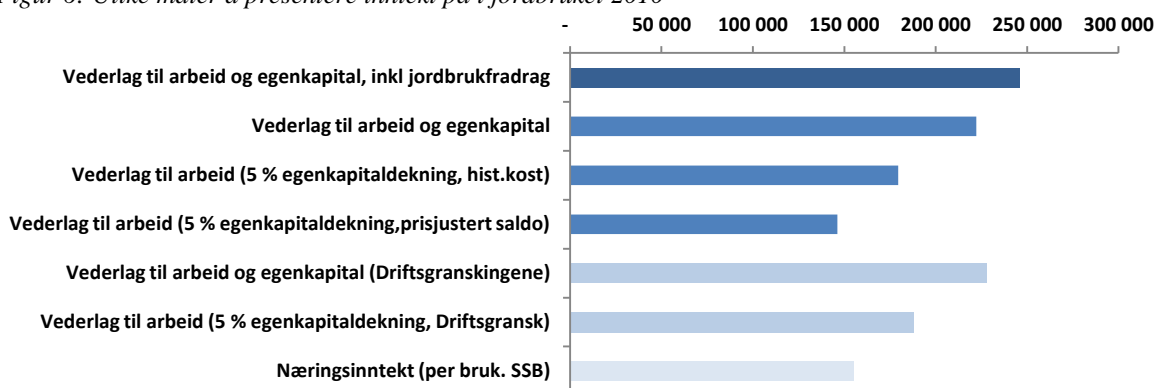
Figur 5: Gjennomsnittlig næringsinntekt per bruker. Løpende kr



Kilde: SSB 2012

Som vi ser varierer inntekten i jordbruket mye, ettersom hvilke beregningsprinsipper og kildegrunnlag som legges til grunn. Vederlag til arbeid og egenkapital inkl. jordbruksfradraget viser ei årsverksinntekt på nærmere 250 000 kr, mens tall fra SSB per bruk og beregninger av egenkapitaldekning per årsverk viser bondeinntekter som er om lag 150 000 kr per årsverk. De ulike måtene å presentere inntektene på i jordbruket vises i figuren under.

Figur 6: Ulike måter å presentere inntekt på i jordbruket 2010

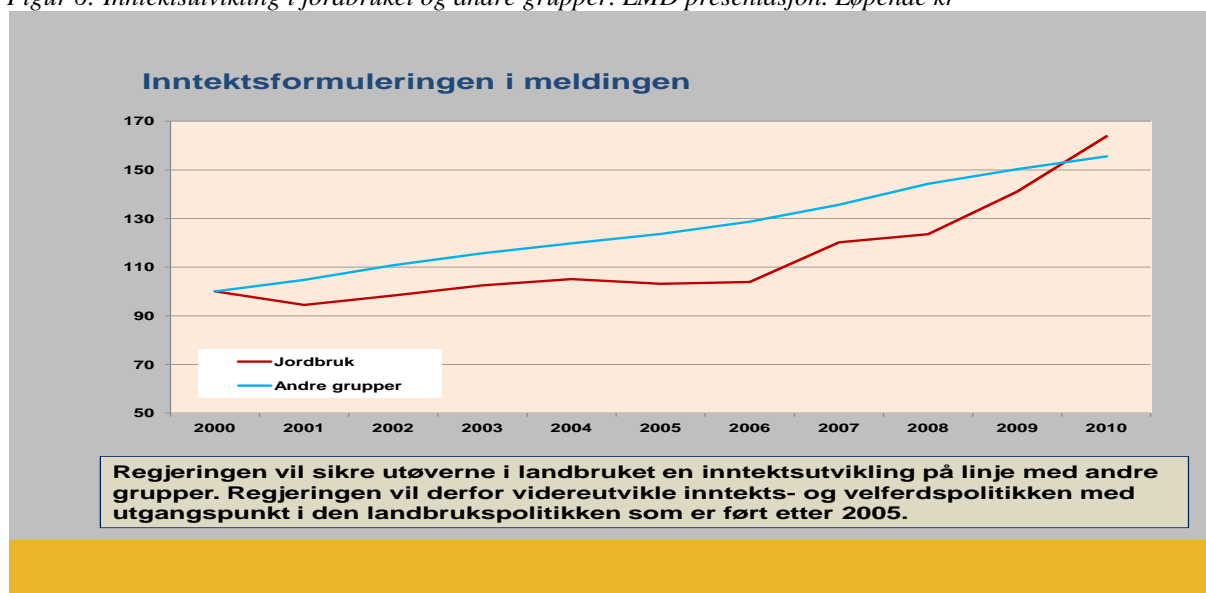


Kilde: Totalkalkylen, Driftsgranskingene, SSB

7. Inntektssammenligning med andre grupper

Det hevdes at norske bønder de siste årene har hatt en større inntektsvekst enn andre grupper. I Landbruksmeldinga, Stortingsmelding 9 2011-2012, presenterer myndighetene inntektsutviklingen som vist i figuren under.

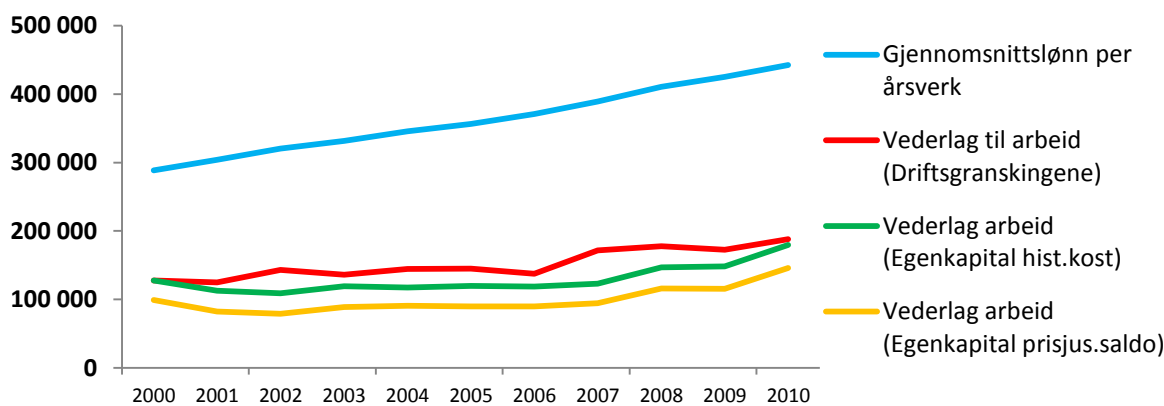
Figur 6: Inntektsutvikling i jordbruket og andre grupper. LMD presentasjon. Løpende kr



Kilde: Landbruksdepartementets Powerpoint-presentasjon av St. meld. 9

Denne måten å sammenligne inntekter på gir et feilaktig bilde fordi bondens inntekt, ”Vederlag til arbeid og egenkapital, inkludert jordbruksfradraget” sammenlignes med lønn. Kapitalinntekter og eventuelle skattefradrag og endringer i disse inkluderes ikke i tallene som viser andre gruppers lønn, mens de inkluderes i de tallene som brukes til å beskrive bondens inntektsutvikling. I figuren under vises en inntektssammenligning av gjennomsnittlig lønn per årsverk i Norge, og bondens arbeidsinntekt per årsverk beregnet på de ulike måtene vist ovenfor der både jordbruksfradraget er utelatt og det er beregnet en egenkapitaldekning på fem prosent. Dette er en riktigere måte for å sammenligne arbeidsinntekter på tvers av sektorer.

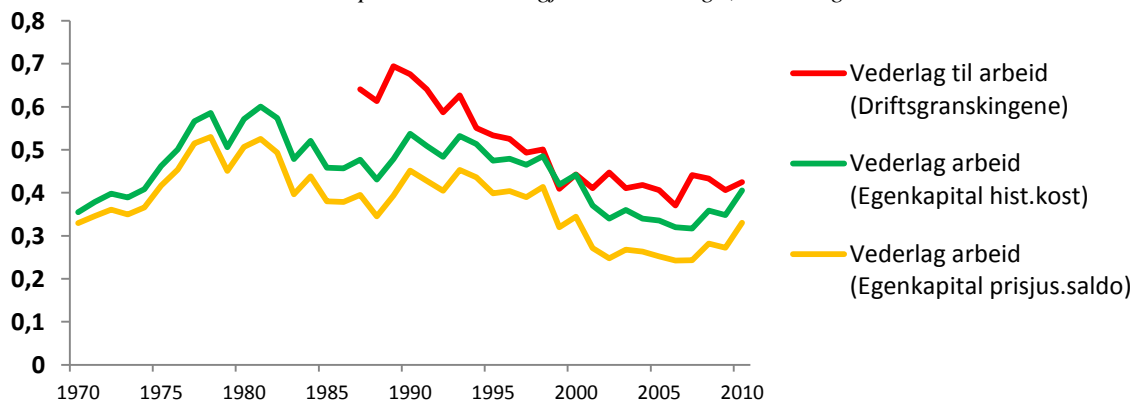
Figur 7: Gjennomsnittelig lønn per årsverk i Norge og vederlag til arbeid per årsverk i jordbruket. Løpende kr



Kilde: SSB, Totalkalkylen, Driftsgranskingene

I figuren under vises den samme utviklingen, der bondens ulike mål for arbeidsinntekt ses som prosentandel av gjennomsnittslønn i Norge i perioden 1970-2010.

Figur 8: Bondens arbeidsinntekt som prosentandel av gjennomsnittelig lønn i Norge



Kilde: SSB, Totalkalkylen, Driftsgranskingene

De ulike måtene å beregne inntekter på i jordbruket gir ulike tall på nivået av inntekt i sektoren. Utviklingen over tid viser imidlertid samme trend: At avstanden mellom inntekter i jordbruket og gjennomsnittslønn øker.

Bondens inntektsgrunnlag og inntektsutvikling er et viktig virkemiddel for å nå de politiske målsettingene i landbrukspolitikken. Det er avgjørende at tallmateriale som presenteres speiler den virkeligheten som er i næringa. Gjennomgangen av ulike inntektsberegninger i jordbruket viser at det er betydelig usikkerhet knyttet til både nivå og utvikling i det inntektsbildet som presenteres.

8. Kilder

Vederlag til arbeid og egenkapital

http://nilf.no/statistikk/totalkalkylen/2011/BMposter/Totalkalkylen-Post000B-Vederlag_arbeid_og_egenkap

Vederlag til arbeid og egenkapital, Driftsgranskingene NILF

Årsverk i jordbruket

http://nilf.no/statistikk/totalkalkylen/2011/BMposter/Totalkalkylen-Post5801-Aarsverk_i_jordbruket

Skattefradrag i jordbruket

http://nilf.no/statistikk/totalkalkylen/2011/BMposter/Totalkalkylen-Post4900-Inntektsverdi_for_skatt

Bokført egenkapital, hist. kost

<http://nilf.no/statistikk/totalkalkylen/2011/BMposter/Totalkalkylen-Post3607-Egenkapital>

Bokført egenkapital, prisjustert saldo

<http://nilf.no/statistikk/totalkalkylen/2011/BMposter/Totalkalkylen-Post370D-Egenkapital>

Næringsinntekt per bruker

<http://.ssb.no/jordbruk> Tabell: 04984: Næringsinntekt fra jordbruk for brukere

Gjennomsnittslønn, SSB

http://statbank.ssb.no/statistikkbanken/Default_FR.asp?PXSid=0&nvl=true&PLanguage=0&tilside=selecttable/hovedtabellHjem.asp&KortnavnWeb=nr